

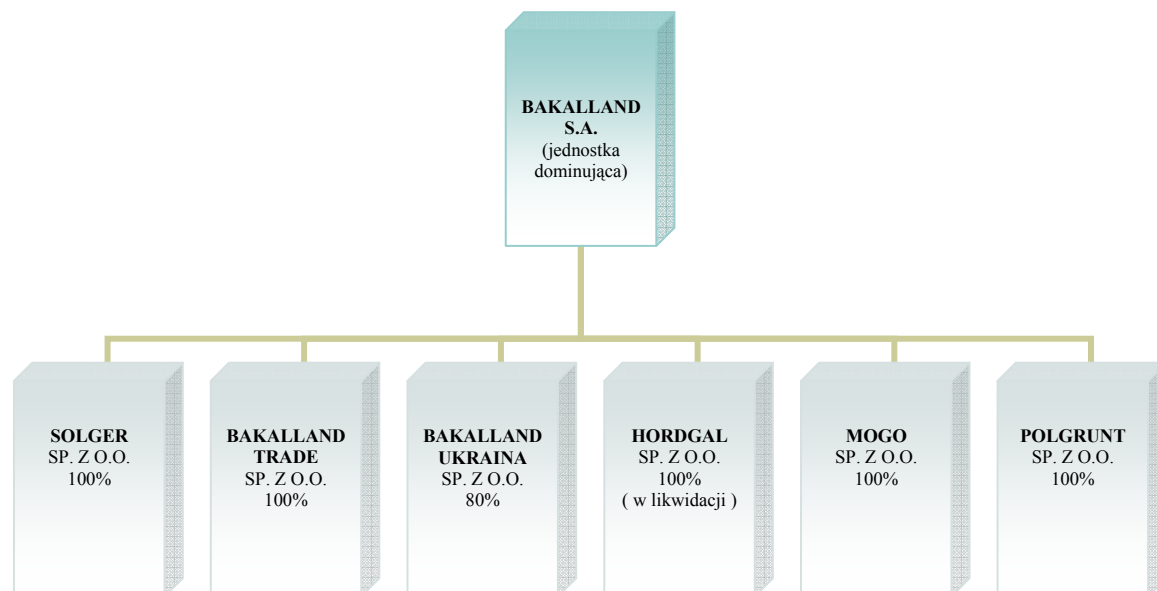


Sprawozdanie roczne
z działalności Zarządu spółki BAKALLAND SA
za okres od 01.07.06 do 30.06.07

Wstęp

Bakalland S.A. specjalizuje się w imporcie, konfekcjonowaniu, przerobie oraz dystrybucji szerokiej gamy bakalii, orzechów, suszonych i kandyzowanych owoców, ziaren i pestek, owoców, dodatków do ciast, warzyw i owoców w puszkach oraz zdrowej żywności. Spółka w minionym roku sprzedawała produkty w oparciu o własne marki: „Bakalland” i „Uno Premium”, markę produktów ekonomicznych „Fresco”, markę słonych przekąsek „Gorillas”, marki własne największych sieci handlowych oraz bakalie sprzedawane luzem w koszach wystawionych w sklepach, jak również do klientów z kanału HoReCa (hotele, restauracje, catering) i do klientów przemysłowych.

Bakalland S.A. poza realizacją strategii opartej na wzroście organicznym realizuje również strategię opartą na przejęciach innych podmiotów z branży, budując w ten sposób Grupę Kapitałową Bakalland. Na dzień 30.06.2007 w grupie kapitałowej znajdują się następujące Spółki.



W skład grupy kapitałowej wchodzi również spółka Uno Tradex Bohemia s.r.o. Bakalland S.A. ma w spółce 100% udziałów, udziały te zostały objęte odpisem aktualizującym ich wartość w pełnej wysokości.



1. Informacje podstawowe.

Bakalland S.A. jest największą firmą działającą na rynku bakalii w Polsce obsługującą nowoczesny i tradycyjny kanał sprzedaży. Szeroka oferta produktów oraz skala prowadzonej działalności jest istotna z punktu widzenia odbiorcy, którymi są sieci handlowe oraz sklepy półhurtowe, hurtownie oraz klienci przemysłowi (zakłady przemysłu cukierniczego, piekarnie i cukiernie). Zakup u jednego dostawcy szerokiej gamy produktów w różnych kategoriach cenowych powoduje z jednej strony obniżkę kosztów transakcyjnych związanych z obsługą klienta, a z drugiej strony usprawnia procesy logistyczno - spedycyjne odbiorców.

Oferta Bakalland to szeroka gama orzechów oraz suszonych owoców. Ponadto w ofercie Spółki znajdują się produkty takie jak masa makowa, masa szarlotkowa, kutia, migdały siekane, a także owoce i warzywa w puszkach i po przejściu Komosa również kasze i warzywa strączkowe. Dodatkowo cechą oferty produktowej jest duży wybór klas jakości produktów. Produkty Spółki sprzedawane były pod trzema markami: „Bakalland”, „Uno Premium” oraz „Fresco”. Ponadto w ofercie Grupy Bakalland znajdowały się produkty produkowane przez amerykańskiego lidera – Sunsweet, a także po przejściu spółki Hordgal – bakalie oferowane pod marką „Bakal Nuss”. Spółka poprzez dużą liczbę posiadanych marek obejmuje swoim zasięgiem wszystkie poziomy cenowe w tej kategorii produktu - poczynając od marek „Uno Premium”, „Bakal Nuss”, „Maitre Prunille”, „Sunsweet” skierowanych do najzamożniejszych konsumentów, przez markę „Bakalland” charakteryzującą się wysoką jakością i umiarkowaną ceną, do marki „Fresco” i marek własnych, które plasują się w najniższej kategorii cenowej. Powyższe portfolio marek pozwala na objęcie całego spektrum klientów konsumujących bakalie.

Spółka posiada najlepiej rozwinięty w kategorii bakalii system dystrybucji sprzedaży, zarówno dystrybucji numerycznej, jak i dystrybucji ważonej. Produkty Grupy Bakalland obecne są prawie we wszystkich nowoczesnych sieciach handlowych, jak i w największych hurtowniach kraju. Bardzo wysoka penetracja handlu nowoczesnego produktami Spółki stanowi istotny czynnik przewagi kosztowej nad podmiotami o mniejszym udziale rynkowym, z uwagi na wysokie opłaty, jakie są niezbędne do poniesienia w związku z wprowadzeniem oferty produktowej do sieci. Zajmowanie pozycji podmiotu realizującego największe obroty na rynku krajowym umożliwia osiągnięcie skali pozwalającej na efektywne dotarcie z ofertą do szerokiego kręgu odbiorców i dalsze umacnianie pozycji rynkowej.

Spółka dystrybuje swoje produkty w zbliżonej proporcji w nowoczesnych sieciach handlowych oraz w mniejszych hurtowniach i sieciach półhurtowych typu „cash & carry”. Jest to znacząca przewaga wobec wielu konkurentów, którzy w większości są obecni w sieciach handlowych, natomiast mają znacząco niższą sprzedaż w kanale tradycyjnym. Bakalland S.A. dzięki zdywersyfikowanej sieci dystrybucji ogranicza częściowo uzależnienie się od dostaw do sieci oraz poprzez efekty skali może uzyskiwać wyższe marże na sprzedaży produktów.



Sprzedaż produktów Bakalland S.A. w segmencie hurtowym, do którego zaliczają się mniejsze sklepy spożywcze, hurtownie oraz sieci sklepów półhurtowych typu „cash & carry” stanowi blisko 40% udział w sprzedaży ogółem Bakalland S.A. obejmuje swoim zasięgiem dystrybucji blisko 40% sklepów kategorii A (duże sklepy spożywczo-przemysłowe), 30% sklepów kategorii B (średnie sklepy spożywczo-przemysłowe) i prawie 40% sklepów kategorii C (małe sklepy spożywcze). Zajęcie silnej pozycji w kanale handlu tradycyjnego wymaga dużego zaangażowania kapitałowego w promocję produktów oraz inwestycje w sieć dystrybucji. W przeciwieństwie do sprzedaży w sieciach sprzedaż w kanale tradycyjnym wymaga bezpośredniego kontaktu przedstawicieli handlowych z hurtownikami i właścicielami lub kierownikami poszczególnych sklepów. Jednak bez osiągnięcia pewnego, dość wysokiego, progu dystrybucji nie jest możliwy następny krok, czyli działania reklamowe zarówno w zakresie BTL, jak i ATL.

1.2 Organy spółki.

Skład Zarządu na dzień 30.06.2007 r.

- Prezes Zarządu -Pan Marian Owerko,
- Wice Prezes Zarządu – Paweł Poruszek
- Wice Prezes Zarządu – Artur Ungier

W dniu 25.01.2007 r. Uchwałą Nr 2/2007 Rady Nadzorczej po rezygnacji Pana Krzysztofa Marciniaka z funkcji Wice Prezesa Zarządu powołano nowego członka Zarządu – Pana Pawła Poruszka, który dotychczas zasiadał w Radzie Nadzorczej Spółki Bakalland.

Rada Nadzorcza

Skład Rady Nadzorczej na dzień 30.06.2007

- Pani Elżbieta Marciniak
- Pan Jarosław Nikołajuk
- Pan Zbigniew Prokopowicz
- Pan Krzysztof Marciniak
- Pani Barbara Dąbrowska



Zmiany w składzie Rady Nadzorczej:

- W dniu 05.07.2006 roku do Przewodniczącego Rady Nadzorczej Pani Elżbiety Marciniak wpłynęła rezygnacja z funkcji członka Rady Nadzorczej Pani Barbary Dąbrowskiej i oświadczenie o desygnowaniu Pana Andrzeja Chajca do pełnienia funkcji członka Nadzorczej.
- Ponadto Nadzwyczajne Walne Zgromadzenie Wspólników w dniu 31.07.2006 r. uchwałą nr 1/2006 powołało nowego członka w Radzie Nadzorczej Pana Grzegorza Osóbkę

Powyższe zmiany zostały zarejestrowane w Rejestrze Przedsiębiorców KRS w dniu 04.09.2006 r.

- Na posiedzeniu Rady Nadzorczej w dniu 25-01-2007 podjęto uchwałę nr 1/2007 w sprawie rezygnacji Pana Pawła Poruszka z funkcji Rady Nadzorczej i powołaniu Pana Krzysztofa Marciniaka jako nowego członka Rady Nadzorczej

Zmiana została zarejestrowana w Rejestrze Przedsiębiorców KRS w dniu 21.02.2007 r.

- W dniu 22.03.2007 podjęto uchwałę nr 5//2007 w sprawie odwołania Pana Grzegorza Osóbki z funkcji członka Rady Nadzorczej oraz uchwałę nr 6//2007 w sprawie odwołania Pana Andrzeja Chajca z funkcji członka Rady Nadzorczej, uchwałę nr 8//2007 w sprawie powołania Pani Barbary Dąbrowskiej i Zbigniewa Prokopowicza jako nowych członków Rady Nadzorczej

Powyższe zmiany zostały zarejestrowane w Rejestrze Przedsiębiorców KRS w dniu 26.04.2007 r.

1.3 Umowy między BAKALLAND SA a osobami zarządzającymi.

Bakalland SA nie posiada informacji na temat zawartych w omawianym okresie umów między Bakalland a osobami zarządzającymi, poza umowami o pracę.

1.4 Wartość wynagrodzeń, nagród lub korzyści wpłaconych, należnych lub potencjalnie należnych.

Wynagrodzenia wypłacone w okresie 01-07-2006 do 30-06-2007 i w okresie 01-07-2005 do 30-06-2006

Lp.	Imię i nazwisko	30.06.2007	30.06.2006
1.	Marian Owerko	248	204
2.	Artur Ungier	232	190
3.	Elżbieta Marciniak	0	4
4.	Krzysztof Marciniak	128	180
5.	Paweł Poruszek	67	4
6.	Jarosław Nikolajuk	0	4
	Suma	675	587



1.5 Podstawowe zagrożenia i ryzyka:

Ryzyko wahań w poziomie podaży i zmian cen surowców

Bakalland SA zakupuje surowce na rynkach z całego świata. Rynki zaopatrzenia obejmują kraje takie jak Tajlandia, Grecja, Iran, USA, Filipiny, Hiszpania, RPA, Chiny, Peru, Argentynę, Chile, Sri Lanka, Turcję, Czechy, Ukrainę, Indie, Francję, Włochy i inne. Ceny tych surowców podlegają okresowym, często znacznym wahaniom, co jest cechą specyficzną rynków rolno – spożywczych (uzależnionych od warunków atmosferycznych i dużej zmienności podaży produkcji) oraz rynków, w których podaż surowca pochodzi z regionów świata i państw o podwyższonym ryzyku politycznym, np. kraje Bliskiego Wschodu. Przed zmianami cen niektórych surowców Spółka zabezpiecza się kontraktując dostawy głównych grup produktów po z góry ustalonych cenach, a także skupując surowiec w okresie, gdy jego cena jest niska, a następnie go magazynując. W minionym roku bilansowym największym wahaniom uległy ceny orzecha laskowego, oraz niektórych owoców suszonych. Jednak w wyniku skutecznych działań nie wpłynęło to na znaczące zmiany w planowanych cenach surowca

- Wzrost cen orzecha laskowego w październiku 2006, oraz ananasa w marcu 2007. Spółka zminimalizowała dzięki wcześniejszym zakupom tych surowców w niższej cenie
- Dzięki wcześniejszemu kontraktowi na 12 miesięcy na dostawy figi i moreli, Spółka nie zanotowała wahań w cenie surowca, mimo zmian cen na rynku
- Wcześniejszy zakup 1500 ton śliwki w dobrej cenie, zabezpieczył Spółce zapotrzebowanie na ten surowiec w największych sezonach sprzedaży

Ryzyko związane z uzależnieniem się od głównych dostawców

W ofercie Bakalland SA znajdują się produkty pochodzące od krajowych i zagranicznych producentów, jak również firm handlowych operujących na rynku bakalii. Nie można wykluczyć, że w przyszłości nastąpi czasowe wstrzymanie dostaw lub zerwanie relacji z którymś z dostawców Spółki, np. w przypadku konfliktów lub działań wojennych, co może spowodować wzrost kosztów związanych z zakupem towarów u innego dostawcy, wpływać negatywnie na działalność Spółki i jej wyniki finansowe. Dyrektor ds. Zakupów stara się ograniczać to ryzyko poprzez realizację polityki zaopatrzenia opierającej się na stałej współpracy, z co najmniej dwoma dostawcami danego rodzaju bakalii.

W minionym okresie w celu zminimalizowania ryzyka jak również zagwarantowania dobrej jakości surowców Spółka zmieniła strategię zakupów i stara się odejść od kupowania części towarów przez brokerów na rzecz rozpoczęcia współpracy bezpośrednio z 2-3 firmami z danego surowca i budowania długoterminowych relacji. Ma to na celu odejście od myślenia tylko przez pryzmat ceny, ale bardziej przez pryzmat jakości, oraz terminowości dostaw



Ryzyko związane z uzależnieniem się od głównych odbiorców

Na uzyskiwane przychody oraz wyniki Spółki bardzo duży wpływ ma współpraca z największymi sieciami handlowymi w Polsce, w tym z jednym z największych operatorów w nowoczesnym kanale dystrybucji, z którym Emitent w przeszłości generował istotny poziom obrotów. Istniejące relacje z tymi klientami i ich zadowolenie ze współpracy ze Spółką, decyduje w dużym stopniu o pozyskiwaniu kolejnych zamówień na dostawę bakalii od takich klientów. Zerwanie relacji lub ograniczenie współpracy z głównymi odbiorcami może negatywnie wpłynąć na poziom uzyskiwanych przychodów i wyniki finansowe, BAKALLAND SA. W minionym roku bilansowym pozytywnie zakończyły się negocjacje z siecią Tesco która poszerzyła grono głównych odbiorców Spółki

Ryzyko związane z sezonowością

Sprzedaż Bakalland SA charakteryzuje się znaczną sezonowością. W okresach zwiększonej aktywności gospodarczej, tj. w miesiącach listopad-styczeń (święta Bożego Narodzenia) oraz w miesiącach marzec-kwiecień (święta Wielkanocne) występuje w Spółce zwiększone zapotrzebowanie na kapitał obrotowy w stosunku do średniego zapotrzebowania na kapitał obrotowy w skali roku. W okresach podwyższonego zapotrzebowania na kapitał obrotowy Spółka zmuszona jest korzystać z zewnętrznych źródeł finansowania - kredytów krótkoterminowych, co zwiększa poziom zadłużenia. Polityka finansowa w zakresie uruchomienia zewnętrznych źródeł finansowania była na poziomie zgodnym z rocznym planem finansowym w zatwierdzonym budżecie.

Ryzyko związane z poziomem kursu walutowego

W omawianym okresie sprzedaż eksportowa stanowiła ok. 7% przychodów ze sprzedaży. Z kolei import w tym okresie stanowił ok. 73% udziału w zakupach surowca. W związku z powyższym poziom kursu walutowego ma istotny wpływ na kształtowanie się wyników finansowych. Wzmacnianie się złotego wobec euro oraz dolara amerykańskiego spowodowało pozytywny wpływ na działalność operacyjną. Aby uniknąć negatywnego wpływu zmian kursów walutowych na wyniki operacyjne, ponad 50% otwartych pozycji dewizowych była zabezpieczana poprzez stosowanie odpowiednich instrumentów finansowych.

1.6 Informacja o podstawowych produktach i towarach.

(w tys. zł)	1.07.2006-30.06.2007		1.07.2005-30.06.2006		Zmiana
	wartość	%	wartość	%	wartość
Przychody ze sprzedaży produktów i usług	110 759	80%	101 757	82%	9 002
Przychody ze sprzedaży towarów i materiałów	27 151	20%	22 948	18%	4 203
Razem	137 910		124 705		13 205



Spółka osiągnęła przychody głównie ze sprzedaży produktów, które zwiększyły się o 9 mln w porównaniu do ubiegłego okresu. Wystąpił także wzrost na sprzedaży towarów i materiałów o 4,2 mln zł.

Przychody ze sprzedaży produktów, towarów i materiałów – struktura według marek

(w tys. zł)	1.07.2006-30.06.2007		1.07.2005-30.06.2006		Zmiana
	wartość	%	wartość	%	wartość
Bakalland/Uno Premium/BakalNus	77 869	56%	60 229	48%	17 640
Marki własne	26 210	19%	33 457	27%	-7 247
Inne	33 831	25%	31 019	25%	2 812
Razem	137 910		124 705		13 205

Największy udział w sprzedaży utrzymują produkty „Bakalland”, „Uno Premium” oraz „Bakal Nuss”. Udział tych produktów stanowi 56% całego wolumenu sprzedaży i wzrósł o 8% w porównaniu do czerwca 2006 roku. W tym samym czasie zanotowany został spadek udziału marek własnych z 27% do 19%. Wartość przychodów ze sprzedaży pozostałych marek zwiększyły się o ok. 2,8 mln zł. w całości sprzedaży spółki.

1.7 Informacja o rynkach zbytu.

Sprzedaż w podziale na sprzedaż krajową i eksportową

(w tys. zł)	1.07.2006-30.06.2007		1.07.2005-30.06.2006		Zmiana
	wartość	%	Wartość	%	wartość
Kraj	129 465	94%	119 313	96%	10 152
Eksport	8 445	6%	5 392	4%	3 053
Razem	137 910		124 705		13 205

Bakalland koncentruje się na sprzedaży swoich produktów na rynku krajowym, na którym generowane jest 94% przychodów ze sprzedaży. Wartość udziału sprzedaży produktów na eksport wzrósł z 4% do 6%.



2. Omówienie podstawowych wielkości ekonomiczno – finansowych ujawnionych w sprawozdaniu finansowym.

2.1. Bilans

Na dzień 30.06.2007 r. Bakalland S.A. był w posiadaniu majątku, którego wartość wynosiła 65.067 tys. zł, co stanowi wzrost o 17% w porównaniu ze stanem na 30.06.2006.

Aktywa

Aktywa trwałe na dzień 30.06.2007 r. wynosiły 24.780 tys. zł. i wzrosły o 63 % w porównaniu do stanu na koniec roku sprawozdawczego 2005/2006, głównie w wyniku wzrostu inwestycji długoterminowych o 66%. Aktywa trwałe stanowiły 38 % majątku ogółem Spółki, natomiast rzeczowe aktywa trwałe stanowiły 38,7 % aktywów trwałych ogółem.

Aktywa obrotowe na dzień 30.06.2007r. spadły o 1 % i wyniosły 40.287 tys. zł., stanowiąc 61,9 % aktywów ogółem w porównaniu ze stanem na 30.06.2006. Zapasy stanowiły 47,2 % aktywów obrotowych i wzrosły do kwoty 19.035 tys. zł., co stanowi 3 % wzrostu w porównaniu ze stanem na 30.06.2006. Udział należności krótkoterminowych wzrósł o 2% do 46,7 % aktywów obrotowych ogółem w porównaniu ze stanem na koniec czerwca 2006 roku. Inwestycje krótkoterminowe na koniec okresu obrachunkowego 2006/2007 wyniosły 2.177 tys. PLN i stanowiły 5,4 % aktywów obrotowych. Spółka na dzień bilansowy wykazała stan środków pieniężnych i ich ekwiwalentów na poziomie 2.177 tys. zł. Poziom ten uległ zwiększeniu o 333 tys. zł w stosunku do stanu wykazanego na 30.06.2006r.

Pasywa

Struktura pasywów na 30.06 2007r. uległa znacznej zmianie w stosunku do analogicznego okresu roku ubiegłego głównie w wyniku wejścia spółki na giełdę. Kapitał własny spółki Bakalland S.A. na dzień 30.06.2007 r. wynosił 45.322 tys. zł., co oznacza 134 % wzrost w porównaniu ze stanem na 30.06.2006r.; kapitał własny stanowił 69,7 % pasywów ogółem.

Zobowiązania i rezerwy na zobowiązania wynosiły 19.745 tys. zł i zmniejszyły się w porównaniu ze stanem na koniec czerwca 2006r. o 46 %. Decydujący wpływ na poziom zobowiązań i rezerw na zobowiązania, miały zobowiązania krótkoterminowe, które zmniejszyły się o 54 % w porównaniu ze stanem zobowiązań krótkoterminowych na koniec 30.06.2006, stanowiąc 70,3 % ogółu zobowiązań i rezerw na zobowiązania. Zobowiązania długoterminowe stanowiły 20,3 % zobowiązań i rezerw na zobowiązania ogółem i zmniejszyły się w porównaniu ze stanem na koniec czerwca 2006r. o 7 %.

2.2. Rachunek zysków i strat



Dokonując oceny wyników spółki Bakalland S.A. za rok obrotowy 2006/2007, należy zwrócić uwagę na ich znaczną poprawę w stosunku do roku ubiegłego. O wypracowaniu lepszych wyników finansowych zdecydowały realizowane systematycznie działania podnoszące efektywność funkcjonowania oraz aktywność rynkowa Spółki.

Przychody netto ze sprzedaży w okresie obrotowym 2006/2007 wyniosły 137.910 tys. zł i były wyższe o 11 % wzrost w porównaniu z rokiem 2006.

Zysk na działalności operacyjnej wyniósł 9.736 tys. zł. i był wyższy w porównaniu z zyskiem operacyjnym na koniec czerwca 2006r. o 34 %.

Zysk na działalności gospodarczej był równy zyskowi brutto i wyniósł 9.337 tys. zł, co stanowi 52 % wzrost w porównaniu do zysku na działalności gospodarczej w okresie sprawozdawczym 2005/2006.

Zysk netto wyniósł 7.842 tys. zł i był wyższy o 61 % w porównaniu z zyskiem wypracowanym w poprzednim okresie obrotowym.

2.3. Rachunek przepływów pieniężnych

Rok obrotowy rozpoczęto stanem środków pieniężnych 1.844 tys. zł.

Przepływy pieniężne netto z działalności operacyjnej wyniosły 10.790 tys. zł. Największe znaczenie dla ww. przepływów miały: amortyzacja (1.469 tys. zł), odsetki i udziały w zyskach (1.482 tys. zł), zysk z tytułu działalności inwestycyjnej (-1.261 tys. zł) oraz zmniejszenie stanu należności (909 tys. zł).

Przepływy pieniężne netto z działalności inwestycyjnej wyniosły -9.749 tys. zł. Najważniejszą pozycją w tym zakresie były wydatki związane z nabyciem aktywów finansowych (-14.824 tys. zł).

Przepływy pieniężne netto z działalności finansowej wyniosły -708 tys. zł. Największe znaczenie dla tej grupy przepływów miały: wpływy z emisji akcji (wydania udziałów) i innych instrumentów kapitałowych oraz dopłat do kapitału (18.100 tys. zł), kredytów i pożyczek (17.492 tys. zł), oraz wydatki z tytułu spłat kredytów i pożyczek (-34.958 tys. zł) i wydatki z tytułu odsetek (-1.482 tys. zł).

Środki pieniężne na koniec okresu sprawozdawczego wyniosły 2.177 tys. zł.

2.4. Ocena, wraz z jej uzasadnieniem dotyczącym zarządzania zasobami finansowymi spółki Bakalland S.A., oraz określenie ewentualnych zagrożeń działań, jakie emitent podjął lub zamierza podjąć w celu przeciwdziałania zagrożeniom.

Spółka Bakalland osiągnęła marżę brutto na sprzedaży na koniec okresu obrotowego 2006/2007 w wysokości 31,4 %. W porównaniu z analogicznym okresem roku ubiegłego marża brutto zwiększyła się o 3,4 %. Uzyskanie wyższej marży Spółka osiągnęła poprzez korzystną zmianę w strukturze sprzedaży, poprzez wzrost udziału w sprzedaży marek takich jak Bakalland i UNO



Stopy zwrotu z kapitałów własnych zmniejszyły się w analizowanym okresie głównie w wyniku wejścia spółki na giełdę i emisji akcji, a także poprzez większą dynamiką wartości kapitałów własnych (podwyższenie kapitałów zakładowych) oraz większej dynamiki aktywów (nowe inwestycje).

Wskaźniki płynności utrzymują się na poziomie uznawanym za dobry (optymalny poziom wskaźnika płynności bieżącej mieści się pomiędzy 1 i 2, a wskaźnika płynności szybkiej w okolicach 1). Poziom obu wskaźników świadczy o wypłacalności i stabilności finansowej Spółki.

W analizowanym okresie wystąpiły znaczne zmiany w poziomie wskaźników wspomagania finansowego. Wskaźnik ogólnego zadłużenia wyniósł 0,27 w czerwcu 2007 i uległ obniżeniu w porównaniu do poprzedniego okresu o 0,35, natomiast wskaźnik pokrycia majątku trwałego kapitałem własnym wzrósł do poziomu 1,83 (z poziomu 1,27), co oznacza że inwestycje Spółki są finansowane w przeważającej mierze kapitałami własnymi. Spółka zmniejszyła swoje zadłużenie w wyniku zagospodarowania środków otrzymanych z giełdy.

Wskaźniki rotacji należności handlowych uległy poprawie, co potwierdza fakt wprowadzenia w Spółce efektywnej procedury windykacji należności, zmierzającej do obniżenia wielkości należności przeterminowanych. Na koniec okresu obrachunkowego 2006/2007 Spółka wydłużyła o 2 dni regulowanie swoich zobowiązań z tytułu dostaw i usług średnio do 22 dni, oraz skróciła o 5 dni termin otrzymywanych należności średnio do 40 dni w porównaniu do czerwca 2006. Wskaźnik rotacji zapasów jest o 3 dni krótszy w porównaniu do poprzedniego okresu i wynosi 50 dni.

Wyszczególnienie	Miary	30.06.2006	30.06.2007	Algorytm liczenia
Wskaźniki rentowności				
marża brutto na sprzedaży	%	31,4%	28,0%	zysk brutto na sprzedaży / przychody ze sprzedaży
rentowność działalności operacyjnej	%	7,1%	5,8%	zysk operacyjny / przychody ze sprzedaży
rentowność sprzedaży brutto	%	6,8%	4,9%	Zysk brutto / przychody ze sprzedaży
rentowność sprzedaży netto	%	5,7%	3,9%	zysk netto / przychody ze sprzedaży
stopa zwrotu z kapitału własnego (ROE)	%	17,3%	25,1%	zysk netto/ wartość kapitałów własnych
stopa zwrotu z aktywów (ROA)	%	12,1%	8,7%	zysk netto/ wartość aktywów
Wskaźniki płynności				
bieżącej	krotność	2,90	1,33	aktywa obrotowe / zobowiązania krótkoterminowe
szybkiej	krotność	1,53	0,73	(aktywa obrotowe – zapasy) / zobowiązania krótkoterminowe
natychmiastowej	krotność	0,16	0,06	środki pieniężne i inne aktywa pieniężne / zobowiązania krótkoterminowe



Wskaźniki zadłużenia				
zadłużenia ogółem	krotność	0,27	0,62	zobowiązań ogółem / aktywa ogółem
wskaźnik pokrycia majątku trwałego kapitałem własnym	krotność	1,83	1,27	kapitał własny / majątek trwały
zadłużenia do kapitału własnego	%	39,43%	179,17%	zobowiązania ogółem / kapitał własny
Wskaźniki sprawności działania				
rotacja zapasów	dni	50	53	(stan zapasów na koniec okresu / przychody ze sprzedaży towarów materiałów i produktów w okresie) * 360
rotacja należności handlowych	dni	45	50	(stan należności z tytułu dostaw i usług na koniec okresu / przychody ze sprzedaży towarów, materiałów i produktów w okresie) * 360
rotacja zobowiązań handlowych	dni	22	20	(stan zobowiązań krótkoterminowych z tytułu dostaw i usług na koniec okresu / przychody ze sprzedaży towarów, materiałów i produktów w okresie) * 360

2.5 Ocena sytuacji finansowej.

Sytuacja finansowa Spółki jest zadawalająca. Spółka nie zanotowała w omawianym okresie jakichkolwiek trudności w zakresie regulowania swoich zobowiązań. Również w kolejnym roku nie powinny wystąpić w Spółce żadne problemy z wywiązywaniem się z zobowiązań.

Zobowiązania z tytułu podatków i składek ZUS regulowane były w terminie .

2.6 Zmiany w podstawowych zasadach zarządzania Spółką.

W omawianym okresie nie wprowadzono żadnych zmian w zasadach zarządzania Spółką.

2.7 Informacje o zaciągniętych kredytach, pożyczkach, dotacjach.



ZOBOWIĄZANIA DŁUGOTERMINOWE Z TYTUŁU KREDYTÓW I POŻYCZEK 30.06.2006					
Nazwa (firma) jednostki	Kwota kredytu / pożyczki wg umowy	Kwota kredytu / pożyczki pozostała do spłaty	Warunki	Termin	Zabezpieczenia
	zł	zł	oprocentowania	spłaty	
Bank Gospodarki Żywnościowej S.A.	4 000,00	4 000,00	zmienna stopa procentowa w oparciu o WIBOR 3M powiększone o marżę banku	do 03.2009	Hipoteka kaucyjna Janów Podlaski, weksel in blanco, cesja na polisie
DZ BANK Polska SA	470,00	287,00	zmienna stopa procentowa w oparciu o WIBOR 1M powiększona o marżę banku	do 06.2009	zastaw sądowy na samochodach, cesja polisy

ZOBOWIĄZANIA DŁUGOTERMINOWE Z TYTUŁU KREDYTÓW I POŻYCZEK 30.06.2007					
Nazwa (firma) jednostki	Kwota kredytu / pożyczki wg umowy	Kwota kredytu / pożyczki pozostała do spłaty	Warunki	Termin	Zabezpieczenia
	zł	zł	oprocentowania	spłaty	
Bank Gospodarki Żywnościowej S.A.	4 000	4 000 kPLN	zmienna stopa procentowa w oparciu o WIBOR 3M powiększone o marżę banku	do 02.2009	Hipoteka kaucyjna Janów Podlaski, weksel in blanco, cesja na polisie

ZOBOWIĄZANIA KRÓTKOTERMINOWE Z TYTUŁU KREDYTÓW I POŻYCZEK 30.06.2006					
Nazwa (firma) jednostki	Kwota kredytu / pożyczki wg umowy	Kwota kredytu / pożyczki pozostała do spłaty	Warunki	Termin	Zabezpieczenia
	zł	zł			
BRE BANK S.A.	14 000	4 500	zmienna stopa dla JPY, USD, CHF LIBOR 1M, dla EUR EURIBOR 1M, dla PLN WIBOR 1M plus marża	do 06.2006	Weksel in blanco, cesja na wierzytelności
BRE BANK S.A.	8 000	7 101	miesięcznych powiększoną o marżę ; odsetki naliczane w okresach miesięcznych; oprocentowanie 6,69 % w	do 06.2006	Weksel in blanco , zastaw sądowy na środkach obrotowych, cesja na polisie
DZ BANK Polska SA	16 000	6 852	zmienna stopa dla EUR- EURIBOR, dla USD- LIBOR, dla PLN WIBOR powiększone o pp;	do 09.2005	Weksel in blanco, przelew wierzytelności, zastaw na towarach
Fortis Bank S.A.	7 000	1 474	zmienna stopa procentowa EURIBOR 1M powiększone o marżę	do 02.2007	Cesja wierzytelności, weksel in blanco
Volkswagen Bank SA	463	463	zmienna stopa WIBOR 1M powiększona o marżę	do 11.2006	Karta pojazdu
DZ BANK Polska SA	470	157	zmienna stopa procentowa w oparciu o WIBOR 1M powiększona o marżę banku	do 06.2009	zastaw sądowy na samochodach, cesja polisy



ZOBOWIĄZANIA KRÓTKOTERMINOWE Z TYTUŁU KREDYTÓW I POŻYCZEK 30.06.2007					
Nazwa (firma)	Kwota kredytu / pożyczki wg umowy	Kwota kredytu / pożyczki pozostała do spłaty	Warunki	Termin	Zabezpieczenia
jednostki	zł	zł	oprocentowania	spłaty	
BRE BANK S.A.	10 000		zmienna stopa dla JPY, USD, CHF LIBOR 1M, dla EUR EURIBOR 1M,	do 08.2007	Weksel in blanco,
BRE BANK S.A.	14 500	928	zmienna stopa WIBOR dla depozytów 1 miesięcznych	do 09.2007	Weksel in blanco , zastaw sądowy na środkach obrotowych, cesja na polisie
DZ BANK Polska SA	20 000	1 140	zmienna stopa dla EUR- EURIBOR, dla USD- LIBOR, dla PLN WIBOR powiększone	do 06.2008	Weksel in blanco, zobowiązanie do regulowania należności za pośrednictwem banku przez wybranych klientów
Fortis Bank S.A.	7 000	1 258	zmienna stopa procentowa EURIBOR 1M powiększone	do 01.2008	Weksel in blanco, zobowiązanie do regulowania należności za pośrednictwem banku przez wybranych klientów
Bank Gospodarki Żywnościowej S.A.	52	52	odsetki	07/2007	

2.7 Informacje o udzielonych pożyczkach, gwarancjach

W opisywanym okresie Spółka udzieliła Riverside Park I Sp. z o.o. nieodwołalną i bezwarunkową gwarancję bankową, podlegającą przeniesienia za zgodą banku na kwotę wyrażoną w złotych jako równowartość kwoty 50.874,17 EUR. Gwarancja ta obowiązuje w okresie od 12.X.2006 do 12.X.2007 i wynika z umowy najmu podpisanej pomiędzy Spółką a Riverside Park I, właścicielem nieruchomości gdzie Bakalland wynajmuje powierzchnie biurowe.

Umowa poręczenia z tytułu udzielonego kredytu spółce Polgrunt w wysokości 7 000 000 zł.

Gwarancja Ubezpieczeniowa wystawiona przez TU Hestia na rzecz Izby Celnej w Białej Podlaskiej na kwotę 50 000 zł.

2.8 Ocena możliwości realizacji zamierzeń inwestycyjnych .

W roku obrotowym 2006/2007 zgodnie z planem inwestycyjnym opisanym w prospekcie Spółka planowała i zrealizowała następujące inwestycje:

- zakup maszyn pakujących i maszyn ważących, na których zakup wydano kwotę 1 508 tys zł.
- zakup kilku samochodów dla nowych przedstawicieli handlowych. W omawianym roku bilansowym Spółka wydała na ten cel 835 tys zł.



W związku z przeniesieniem produkcji z Białej Podlaskiej do Janowa, Spółka musiała dokonać prac adaptacyjnych w zakładzie produkcyjnym w Janowie. Na ten cel wydatkowano 577 tys. zł. Powyższe inwestycje dokonywane były ze środków własnych.

2.9 Objaśnienie różnic pomiędzy wynikami a publikowanymi prognozami.

Zarząd Bakalland S.A. w dniu 29-03-2007 podał do publicznej wiadomości (raport 20/2007) prognozy wyniku netto i przychodów w Grupie Bakalland.

Prognozowany wynik netto roku 2006/2007 - 8,1 mln.

Prognozowane przychody w całej grupie 161 mln. zł.

W prezentowanym raporcie skonsolidowanym widzimy, że prognozowany wynik został osiągnięty w 100% i wyniósł 8 117 tys. zł., natomiast skonsolidowane przychody ze sprzedaży wyniosły 150 769 tys. zł.

Prognozy przychodów zostały zrealizowane w 94 %

Zarząd informuje, że dla potrzeb MSR dokonano w skonsolidowanym raporcie korekty prezentacyjnej przychodów w powiązaniu z kosztami sprzedaży o kwotę 2 035 tys. zł. Korekta ta dotyczy poniesionych kosztów bonusów od obrotu, które w jednostkowych sprawozdaniach finansowych prezentowane są w kosztach sprzedaży

3. Informacje o znaczących umowach.

W okresie od 1 lipca 2006 do 30 czerwca 2007 zostały zawarte następujące znaczące umowy :

Lp.	Rodzaj Umowy	Data zawarcia	Czego Dotyczy
1.	Umowa zbycia udziałów w Spółce Hordgal	01.07.2006	nabycie udziałów
2.	Mediaedge:cia Sp.zoo	05.10.2006	kampania reklamowa
3.	Umowa Sprzedaży udziałów w Spółce Solger	14.11.2006	nabycie udziałów
4.	Przedwstępna Umowa sprzedaży udziałów w Mogo Sp. z o o	14.11.2006	nabycie udziałów
5.	Przedwstępna Umowa sprzedaży udziałów w Polgrunt Sp. z o o	14.11.2006	nabycie udziałów
6.	HLB Frąckowiak i Wspólnicy	08.12.2006	badanie śródroczne
7.	Nabycie udziałów w spółce Polgrunt Sp. z o.o.	24.01.2007	nabycie udziałów
8.	Nabycie udziałów w spółce Mogo Sp. z o.o.	12.02.2007	nabycie udziałów
9.	Ramowa umowa współpracy z MGB Metro Grupu	06.03.2007	reguluje zasady współpracy handlowej w zakresie dostaw towarów
10.	Ramowa umowa współpracy Auchan Polska Sp. z o.o.	26.06.2007	Warunki nabywania i rozprowadzania towarów nabytych od Bakalland S.A.



11.	Umowa zbycia udziałów w Spółce New Logistic Sp. z o.o.	30.05.2007	zbycie udziałów
12.	HLB Frąckowiak i Wspólnicy	01.06.2007	Badanie roczne jednostkowego i skonsolidowanego sprawozdania finansowego
13.	Umowa współpracy Handlowej Carrefour Sp. z o.o.	09.07.2007	Współpraca handlowa

4. Informacje o powiązaniach organizacyjnych lub kapitałowych.

4.1 Udziały w spółkach zależnych.

Hordgal

Na dzień 01 lipca 2006 Spółka posiadała 5 spółek zależnych, w których utrzymywała kontrolę i posiada ponad 50% udział w kapitale. Największą spółką zależną pod względem realizowanych przychodów i zysków był Hordgal Sp. z o.o., spółka zajmująca się handlem bakaliarnymi głównie do sieci handlowych. W dniu 1 lipca 2006 Emitent zawarł umowy na podstawie których nabył łącznie 3.722 udziały w spółce „Hordgal” Sp. z o.o. z siedzibą w Białej Podlaskiej.

W opisywanym okresie Zarząd Bakalland podjął działania restrukturyzacyjne firm należących do grupy kapitałowej. Celem tych działań jest dążenie do zmniejszenia liczby spółek i grup produktowych.

W wyniku podjętych decyzji jest wchłonięcie spółki Hordgal łącznie z kontraktami handlowymi przez Bakalland SA, co zostało potwierdzone w dniu 20-06-2007 wpisem do KRS o otwarciu likwidacji spółki Hordgal Sp. z o.o.

Bakalland Trade

Spółka Bakalland Trade Sp. z o.o., w której Emitent jest 100% udziałowcem zajmowała się świadczeniem usług związanych z dystrybucją produktów firmy Bakalland .

W konsekwencji podjętych czynności związanych z restrukturyzacją Spółki kapitałowej Zarząd podjął w maju decyzję o przeniesieniu działań do Bakalland SA oraz pracowników w trybie art. 23(1) Kodeksu Pracy

Paranuss Sp. z o.o.

Kolejną spółką zależną od Spółki była Paranuss Sp. z o.o. (100% udziałów należy do Bakalland S.A.), która świadczy dla Bakalland S.A. usługi w zakresie produkcji i konfekcjonowania wyrobów na terenie Zakładu w



Janowie Podlaskim. Od 1 lipca 2006 r. Paranusz wydzierżawił z prawem pierwokupu zakład przetwórstwa owocowo-warzywnego generujący roczną sprzedaż w wysokości ok. 5 mln zł, który będzie zajmował się produkcją dodatków do ciast oraz przetworów warzywnych pod marką „Bakalland” i „Fresco”.

Kontynuując strategię restrukturyzacji i minimalizacji Spółek w Grupie w dniu 30-05-2007 podpisano umowę sprzedaży udziałów w Spółce Paranusz Sp. z o.o.

Wszystkie posiadane udziały stanowiące 100% kapitału zakładowego Paranusz-a sprzedano za łączną kwotę 100.000,00 zł. (sto tysięcy złotych).

Bakalland Ukraina

Dystrybucją produktów Spółki na terenie Ukrainy zajmuje się spółka UFT Ukraina (obecnie Bakalland Ukraina), w której Bakalland S.A. posiada 80% udziałów.

New Logistic Sp. z o.o.

Spółka Bakalland posiadała również 100 % udziałów w spółce New Logistic Sp. z o.o. będącej właścicielem gruntu zlokalizowanego w Mszczonowie

W dniu 30-05-2007 sprzedano posiadane udziały w Spółce New Logistic Sp. z o. Firmie Verness Computer Technologies Limited S p. z o.o. Sprzedaży dokonano za łączną kwotę w wysokości 5 700 000 zł. (pięć milionów siedemset tysięcy zł) jako potwierdzenie decyzji o outsourcingu logistyki Spółki.

W wyniku tej sprzedaży osiągnięto zysk brutto w wysokości 1220 000 zł

Solger Sp. z o.o.

Realizując strategię nowych przejęć w dniu 14.11.2006 r. nastąpiło podpisanie ostatecznej umowy nabycia przez Bakalland S.A. 100% udziałów w Solger Sp. z o.o. za kwotę 50 tys. zł. W tym samym dniu Spółka dokonała podwyższenia kapitału w spółce Solger sp. z o.o. w wysokości 400 tys. zł. Na podstawie Uchwały 2/12/2006 wniesiono kolejne dopłaty zwrotne w wysokości 500.000 zł. Główną działalność spółki Solger Sp. j. Solarz i Wspólnicy stanowi skup i import płodów rolnych oraz konfekcjonowanie i sprzedaż artykułów spożywczych takich jak ryże, kasze, groch, fasola, mak, soja, soczewica, jak również różnego rodzaju płatki śniadaniowe, na rynek krajowy. Obecnie oferta spółki Solger obejmuje ok. 50 produktów spożywczych. Spółka posiada własny zakład produkcyjny z bazą magazynową w miejscowości Kamienica w odległości 10 km od Konina.

Dotychczasowy zarząd spółki Solger został wzmocniony nowym kierownictwem. Obsługa klientów z kanału nowoczesnego, tradycyjnego oraz rynku B2B została przekazana do Grupy Bakalland. Działy takie jak logistyka, finanse, księgowość, marketing, czy dział IT zostały również przeniesione do Grupy Bakalland. W celu



ujednoczenia systemów zarządzania działalnością operacyjną Spółki, wdrożono system operacyjny SoFtlab, stosowany w Spółce Bakalland.

Polgrunt Sp. z o.o.

W dniu 14.11.2006 r. Bakalland S.A. podpisała dokument „Podstawowe Warunki Transakcji”, w którym zostały zawarte podstawowe warunki transakcji polegającej na nabyciu przez Bakalland 100% udziałów w Spółce Polgrunt Sp. z o.o. z siedzibą w Osinie za kwotę 3 000 tys. zł z możliwością jej podwyższenia do 3 600 tys. zł

W dniu 24.01.2007 r. w Kancelarii Notarialnej Tomasz Cygan Ewa Mroczek podpisana została umowa, na podstawie, której Spółka nabyła 120 udziałów o wartości nominalnej 3 000 zł. każdy, w spółce Polgrunt Sp. z o.o.

Łączna cena zakupu wyniosła 3.000.000 zł. W wyniku nabycia udziałów Emitent posiada 120 udziałów w kapitale zakładowym Polgrunt, co stanowi 100% kapitału zakładowego oraz 100% ogólnej liczby udziałów.

W dniu 30-03-2007 Zgromadzenie Wspólników postanowiło podwyższyć kapitał zakładowy Spółki z kwoty 360.000,00 zł. do kwoty 2.400.000,00 zł. (dwa miliony czterysta tysięcy) poprzez utworzenie 680 nowych udziałów, o wartości nominalnej 3000,00 zł każdy.

W dniu 24.05.2007 Sąd Rejonowy dla Łodzi Śródmieścia w Łodzi, XX wydział KRS dokonał powyższego wpisu do Rejestru Przedsiębiorców.

Mogo Sp. z o.o.

W dniu 12.02.2007 r. w obecności Notariusza Doroty Kałowskiej nabyto 100 % udziałów w Spółce Mogo Sp. z o.o. za łączną cenę zakupu 2 400 000,00 zł.

W wyniku nabycia udziałów Emitent posiada 5 954 udziały w kapitale zakładowym, co stanowi 100 % kapitału zakładowego i daje 5 954 głosów na Zgromadzeniu Wspólników, co stanowi 100% głosów.

4.2 Opis transakcji z podmiotami powiązanymi.

Przychody i koszty generowane w poszczególnych okresach sprawozdawczych między Bakalland S.A. a spółkami podporządkowanymi oraz stan na poszczególne dni bilansowe wzajemnych należności i zobowiązań Bakalland S.A. i spółek zależnych przedstawia poniższe tabela:

30.06.2006



	Zobowiązania	Należności	Koszty	Przychody
Paranuss Sp. z o.o.	183	0	1 650	114
Uno Fresco Tradex Ukraina	0	1200(377USD)	0	2 054
Food Service Sp.z o.o.	469	1	748	30
New Logistics Sp. z o.o.	0	0	0	820

30.06.2007

	Zobowiązania	Należności	Koszty	Przychody
Polgrunt Sp. z o.o.	1	423	2	332
Bakalland Ukraina	0	2380 (831USD i 14EUR)	0	4157
Bakalland Trade Sp.z o.o.	430	0	4566	251
Mogo Sp. z o.o.	0	0	0	81
Solger Sp. z o.o.	0	473	0	435
Hordgal Sp. z o.o.	1867	0	0	8080

Wszystkie aktualnie zrealizowane oraz przewidywane do realizacji transakcje, pomiędzy Emitentem a podmiotami zależnymi prowadzone będą na warunkach rynkowych.

5. Akcjonariat.

Liczba i wartość nominalna wszystkich akcji emitenta na dzień 30.06.2006

- 10.000.000 akcji zwykłych

Wartość nominalna jednej akcji = 0,10 zł.

Kapitał zakładowy 1 000 000, 00 zł.

Na dzień 1 lipca 2006 roku struktura własności kapitału zakładowego Spółki kształtowała się następująco:

Akcjonariusz	Liczba akcji	Liczba głosów	Wartość nominalna akcji	Udział w kapitale podstawowym
Marian Owerko	3.236,5 tys.	3.236,5 tys.	323,65 tys. zł	32,37%
Beline Investments Limited	2.335,0 tys.	2.335,0 tys.	233,50 tys. zł	23,35%
Artur Ungier	1.642,5 tys.	1.642,5 tys.	164,25 tys. zł	16,43%
Elżbieta Marciniak	1.184,5 tys.	1.184,5 tys.	118,45 tys. zł	11,85%
Krzysztof Marciniak	1.184,5 tys.	1.184,5 tys.	118,45 tys. zł	11,85%
Paweł Poruszek	417,0 tys.	417,0 tys.	41,70 tys. zł	4,15%
Razem	10.000,0 tys.	10.000,0 tys.	1.000,00 tys. zł	100,00%



Dnia 18 sierpnia 2006 roku nastąpiła emisja akcji serii B, C i D. Akcje zostały objęte przez akcjonariuszy:

	Liczba akcji	Wartość akcji	Seria Akcji
Anvik Holdings Limited	7.915.769	791,58 tys. zł	B
Paweł Poruszek	344.451	34,45 tys. zł	B
Mariusz Samociuk	92.500	9,25 tys. zł	D
Robert Kadłubowski	92.500	9,25 tys. zł	D
Jadwiga Raszko vel Rzepa	13.695	1,37 tys. zł	C
Ryszard Marciniak	13.695	1,37 tys. zł	C
Adam Sobel	13.695	1,37 tys. zł	C
Jan Owerko	13.695	1,37 tys. zł	C
Razem	8.500.000	850,00 tys. zł	

Struktura własności kapitału zakładowego na ten dzień wyglądała następująco:

Akcjonariusz	Liczba akcji	Wartość akcji	Udział w kapitale podstawowym
Anvik Holdings Limited	7.915,8 tys.	791,58 tys. zł	42,79%
Marian Owerko	3.236,5 tys.	323,65 tys. zł	17,49%
Beline Investments Limited	2.335,0 tys.	233,50 tys. zł	12,62%
Artur Ungier	1.642,5 tys.	164,25 tys. zł	8,88%
Elżbieta Marciniak	1.184,5 tys.	118,45 tys. zł	6,40%
Krzysztof Marciniak	1.184,5 tys.	118,45 tys. zł	6,40%
Paweł Poruszek	761,5 tys.	76,15 tys. zł	4,12%
Mariusz Samociuk	92,5 tys.	9,25 tys. zł	0,50%
Robert Kadłubowski	92,5 tys.	9,25 tys. zł	0,50%
Jadwiga Raszko vel Rzepa	13,7 tys.	1,37 tys. zł	0,08%
Ryszard Marciniak	13,7 tys.	1,37 tys. zł	0,08%
Adam Sobel	13,7 tys.	1,37 tys. zł	0,08%
Jan Owerko	13,7 tys.	1,37 tys. zł	0,08%
Razem	18.500,0 tys.	1.850,00 tys. zł	100,00%



W dniu 5 grudnia 2006 roku Beline Investments Limited zbyło posiadane akcje Spółki w ramach oferty publicznej przeprowadzonej na podstawie prospektu emisyjnego Spółki, zatwierdzonego przez Komisję Nadzoru Finansowego w dniu 6 listopada 2006 roku. Sprzedane akcje stanowiły 10,1% wartości kapitału zakładowego Spółki oraz ogólnej liczby głosów na walnym zgromadzeniu Spółki.

W dniu 7 grudnia 2006 roku został złożony do Giełdy Papierów Wartościowych w Warszawie S.A. wniosek o dopuszczenie do obrotu na rynku podstawowym 10.000,0 tys. akcji zwykłych na okaziciela serii A o wartości nominalnej 0,10 zł każda, 7.915,8 tys. akcji zwykłych na okaziciela serii B o wartości nominalnej 0,10 zł każda, 2.500,0 tys. akcji zwykłych na okaziciela serii E o wartości nominalnej 0,10 zł każda. 8 grudnia 2006 roku na podstawie uchwały nr 499/2006 Zarząd Giełdy Papierów Wartościowych w Warszawie S.A. podjął decyzję o wprowadzeniu z dniem 11 grudnia 2006 roku w trybie zwykłym do obrotu giełdowego na rynku podstawowym 17.915,8 tys. akcji serii A oraz B o wartości nominalnej 0,10 zł każda. W dniu 2 stycznia 2007 Zarząd Giełdy Papierów Wartościowych w Warszawie podjął uchwałę nr 2/2007 na podstawie Uchwały nr 496/2006 z dnia 7 grudnia 2006 roku oraz par. 38 ust. 1 i 3 Regulaminu Giełdy i postanowił wprowadzić z dniem 3 stycznia 2007 roku w trybie zwykłym do obrotu giełdowego na rynku podstawowym 2.500,0 tys. akcji zwykłych na okaziciela serii E Spółki o wartości nominalnej 0,10 zł każda.

Liczba i wartość nominalna wszystkich akcji/udziałów emitenta. Na dzień 30.06.2007

- 10.000.000 akcji zwykłych na okaziciela serii A
- 8.260.220 akcji zwykłych na okaziciela serii B
- 54.780 akcji zwykłych na okaziciela serii C
- 185.000 akcji zwykłych na okaziciela serii D
- 2.500.000 akcji zwykłych na okaziciela serii E

Łącznie wszystkie akcje dają prawo 21 000 000 głosów na Walnym Zgromadzeniu

Kapitał zakładowy - 2 100 000 zł.

Wartość nominalna jednej akcji - 0,10 zł.

Akcjonariusze posiadający bezpośrednio lub pośrednio, co najmniej 5% udziałów na dzień 30.06.2007



Akcjonariusz	Liczba akcji	Liczba głosów	Wartość nominalna akcji	Udział w kapitale podstawowym
Anvik Holdings Limited	7.915,8 tys.	37,7%	791,6 tys. zł	37,7%
Marian Owerko	2.961,5 tys.	14,1%	296,2 tys. zł	14,1%
Artur Ungier	1.367,5 tys.	6,5%	136,7 tys. zł	6,5%
Pozostali	8.755,2 tys.	41,7%	875,5 tys. zł	41,7%
Razem	21.000,0 tys.	100,0%	2.100,0 tys. zł	100,0%

5.1 Umowy w wyniku, których mogą w przyszłości nastąpić zmiany w proporcjach posiadanych akcji przez akcjonariuszy.

Nie istnieją umowy w wyniku, których w przyszłości mogą nastąpić zmiany w proporcjach posiadanych akcji przez akcjonariuszy.

5.2 Posiadacze papierów wartościowych o specjalnych uprawnieniach.

Zgodnie ze statutem BAKALLAND SA wszystkie akcje spółki mają jednakową wartość nominalną, związane z nimi równe prawa i obowiązki dla każdego akcjonariusza.

5.3 Ograniczenia w przenoszeniu prawa własności papierów.

Zgodnie z informacjami zawartymi w Prospekcie Emisyjnym Akcjonariusze posiadający akcje serii A i akcje serii B złożyli na ręce IPOPEMA Securities S.A. i Emitenta oświadczenia o niezbywalności Akcji w terminie 12 miesięcy od dnia rozpoczęcia notowań Akcji na rynku regulowanym. Ipopema Securities S.A. będzie mogła jednakże udzielić zgody na transakcję sprzedaży Akcji Spółki według własnego uznania.

Ponadto akcjonariusze Emitenta posiadający akcje serii C i D w dniu 1 sierpnia 2006 roku złożyli oświadczenie, w którym zobowiązali się, że w okresie 18 miesięcy od daty przydziału poszczególnych serii Akcji Emitenta, nie sprzedadzą ani nie ogłoszą zamiaru sprzedaży posiadanych przez siebie akcji Emitenta bez uprzedniej zgody Emitenta.

Ponadto zgodnie z par. 9 pkt. 6 statutu Emitenta zbycie akcji imiennych, w okresie 18 miesięcy od daty



zarejestrowania emisji wymaga zgody Rady Nadzorczej. Z chwilą zatwierdzenia Prospektu zgodnie z par. 10 pkt. 4 statutu akcje imienne serii A i akcje imienne serii B o numerach od 1 do 7915769 ulegną zamianie na akcje na okaziciela.

5.4 Wykorzystanie przez emitenta wpływów z emisji.

W dniu 8 grudnia 2006 r. na podstawie uchwały nr 499/2006 Zarząd Giełdy Papierów Wartościowych w Warszawie podjął decyzję o wprowadzeniu z dniem 11 grudnia 2006 r. w trybie zwykłym do obrotu giełdowego na rynku podstawowym 17.915.769 akcji zwykłych na okaziciela spółki Bakalland S.A. o wartości nominalnej 0,10 zł. każda, oraz o wprowadzeniu z dniem 11 grudnia 2006 r. w trybie zwykłym do obrotu giełdowego na rynku podstawowym 2.500.000 praw do akcji zwykłych na okaziciela serii E o wartości nominalnej 0,10 zł. każda.

W wyniku przeprowadzonej oferty publicznej przydzielonych zostało;

- 2.800.000 akcji serii A (w ramach oferty sprzedaży), z czego 1.000.000 akcji przydzielonych zostało w Transzy Inwestorów Indywidualnych, a pozostałe 1.800.000 akcji w Transzy Inwestorów Instytucjonalnych
- 2.500.000 akcji serii E (w ramach publicznej subskrypcji), z których wszystkie przydzielone zostały w Transzy Inwestorów Instytucjonalnych.

Akcje serii A i E oferowane były w ofercie publicznej po cenie 7,50 zł. Stopa redukcji zapisów w Transzy Inwestorów Indywidualnych wyniosła 96,3 %, w Transzy Inwestorów Instytucjonalnych 0%.

Koszt subskrypcji i sprzedaży emitowanych akcji wyniósł 1.500.533,65 zł. Zgodnie z art.36 ust.2b Ustawy o Rachunkowości koszty emisji akcji poniesione przy podwyższeniu kapitału zakładowego, zmniejszają kapitał zapasowy Spółki do wysokości nadwyżki wartości emisji nad wartością nominalną akcji. Średni koszt przeprowadzenia oferty publicznej akcji serii A i E wyniósł w przeliczeniu na jedną oferowaną akcję 0,28 zł.

W dniu 20.12.2006 r. Sąd Rejonowy w Warszawie, IX Wydział Gospodarczy KRS zarejestrował podwyższenie kapitału zakładowego Spółki wynikające z emisji akcji serii E, oferowanych w ramach oferty publicznej. PO rejestracji akcji Kapitał zakładowy wynosi 2.100.000,00 zł. i dzieli się na 21.000.000 akcji o wartości nominalnej 0,10 zł. każda.

- 10.000.000 akcji zwykłych na okaziciela serii A



- 8.260.220 akcji zwykłych na okaziciela serii B
- 54.780 akcji zwykłych na okaziciela serii C
- 185.000 akcji zwykłych na okaziciela serii D
- 2.500.000 akcji zwykłych na okaziciela serii E

Łącznie wszystkie akcje dają prawo 21 000 000 głosów na Walnym Zgromadzeniu

Łączna wartość wydatków ze środków pozyskanych z emisji Akcji serii E wyniosła na dzień 30.06.2007 r. 8 427 tys. zł. związanych z realizacją transakcji zakupu spółek Solger, Polgrunt i Mogo. Niezbędne było również dokapitalizowanie Solger-a Sp. z o.o. w wys. 900 tys. zł., oraz Polgruntu w wysokości 1 800 tys. zł. przez Emitenta.

Zwraca się uwagę, że przeprowadzenie przejęć spółek Solger, Polgrunt i Mogo nie oznacza zaprzestania przez Bakalland dalszego poszukiwania kolejnych celów przejęć w sektorze zdrowej i suchej żywności.

5.5. System kontroli programów akcji pracowniczych.

Brak programów pracowniczych.

6. Czynniki mające istotny wpływ dla rozwoju przedsiębiorstwa.

Głównymi czynnikami mającymi istotny wpływ na rozwój przedsiębiorstwa są:

- Konkurencja na rynku

Spółka posiada silną pozycję rynkową oraz markę w grupie głównych towarów handlowych (bakalie, owoce w syropie), jednak narażona może być na konkurencję ze strony innych producentów i dystrybutorów podobnych artykułów. Działalność konkurencji może prowadzić do obniżenia marż i rentowności lub częściowej utraty klientów. Spółka prowadzi ciągły przegląd rynku zarówno pod kątem aktywności konkurencji, jak i dopasowywania swojej oferty do oczekiwań klientów i konsumentów, umacniając w ten sposób swoją pozycję rynkową i minimalizując ryzyko wynikające z konkurencji na rynku;

- Kursy walutowe

Znaczna większość surowców oraz towarów oferowanych przez spółkę pochodzi z importu, podczas gdy większość sprzedaży przypada na rynek krajowy. Kontrakty importowe zawierane są najczęściej w EUR lub USD,



co oznacza występowanie ryzyka kursowego, które może mieć wpływ na wyniki osiągane przez spółkę. Generalnie w przypadku umacniania się PLN w stosunku do walut obcych spółka występuje dodatnie różnice kursowe, co ma pozytywny wpływ na wyniki spółki, a w przypadku osłabienia się krajowej waluty w stosunku do walut obcych występują różnice ujemne, które mogą mieć negatywny wpływ na wynik finansowy. Spółka stara się minimalizować ryzyko kursowe uwzględniając analizy rynków walutowych w kalkulacjach cen oraz stosując narzędzia finansowe zabezpieczające przed ryzykiem kursowym.

- Wahania cen surowców

Większość surowców używanych do produkcji stanowią płody rolne, których ceny mogą podlegać dość dużym wahaniom nawet w krótkim okresie. Spółka ma duże doświadczenie w swojej branży oraz posiada rozbudowany system analiz i raportów rynkowych dotyczących głównych rynków surowcowych. Niemniej jednak wahania cen surowców mogą mieć wpływ na wyniki firmy. W przypadku, gdy ceny podstawowych surowców rosną możemy mieć do czynienia z okresowym obniżeniem się marż i rentowności, i odwrotnie, w przypadku spadku cen podstawowych surowców spółka może poprawiać wyniki rentowności.

- Wysoka jakość produktów

Podstawowym celem, który realizowany jest w firmie Bakalland S.A., jest zachowanie najwyższej jakości produkcji i procesów technologicznych stosowanych w zakładzie produkcyjnym. Przygotowanie nowych produktów oraz doskonalenie istniejącego portfela produktów poddawane jest szerokiemu wachlarzowi testów kontrolnych, począwszy od estymacji rynkowych na zapotrzebowanie danego produktu, poprzez zaplanowanie technologii produkcyjnej, składu surowcowego i dodatkowych wymagań technologicznych, aż po próby wydajnościowe, panele degustacyjne i finalnie zadowolenie konsumentów. Bakalland S.A. spełnia wymagania zarządzania jakością na poziomie certyfikatu BRC (British Retail Consortium), brytyjskiego certyfikatu bezpieczeństwa żywnościowego. Bakalland S.A. od lat stosuje się do wymagań ISO 9001:2000, który stał się powszechnie stosowanym standardem na całym świecie, dowodzi wrażliwości Bakalland S.A. na najwyższe wymagania jakościowe stawiane przed producentami żywności.

- Sezonowość sprzedaży

Sprzedaż spółki charakteryzuje się dosyć dużą sezonowością. Szczyty sprzedaży przypadają w miesiącach zimowych (listopad, grudzień i marzec), podczas kiedy latem poziom sprzedaży się obniża. Może mieć to wpływ na okresowe pogarszanie się wyników spółki i duże wahania pomiędzy wynikami za kolejne miesiące, ponieważ pewne koszty są stałe. W niektórych miesiącach może także dochodzić do wzrostu kosztów związanych ze sprzedażą w miesiącach późniejszych (przygotowanie do sezonu sprzedaży) oraz wzrostu zapasów



magazynowych. W celu zmniejszenia negatywnego wpływu sezonowości sprzedaży, spółka dywersyfikuje portfolio produktów, tak aby znajdowało się w nim możliwie jak najwięcej produktów o mniejszej sezonowości oraz podejmuje działania marketingowe mające na celu zmniejszenie sezonowości spożycia niektórych produktów.

- Odległość rynków zaopatrzenia

Znaczna część surowców to płody rolne pochodzące z innych stref klimatycznych, co w przypadku importu bezpośrednio z krajów pochodzenia oznacza znaczne oddalenie rynków zaopatrzenia i związany z tym stosunkowo długi czas transportu surowców. Wiąże się z tym pewne ryzyko krótkotrwałych przerw w ciągłości zaopatrzenia w surowiec w przypadku zaistnienia nieprzewidzianych okoliczności logistycznych. W związku z tym spółka prowadzi politykę okresowego zwiększania stanów minimalnych surowców oraz stara się w miarę możliwości rozszerzać portfolio produktów o takie, dla których cykl dostaw jest krótszy.

Perspektywy dalszego rozwoju spółka upatruje w rosnącej popularności spożycia bakalii. Duży wpływ ma trend prozdrowotny konsumpcji produktów nisko-przetworzonych, w tym również spożycia bakalii i owoców, które traktowane są jako zdrowa przekąska. Szacuje się, że w roku 2007 rynek ten zanotuje podobny wzrost jak w latach poprzednich, a w kolejnych latach ma szansę na większą dynamikę ze względu na dwa czynniki: dalsze bogacenie się społeczeństwa i większą konsumpcję oraz zdrowszy tryb życia, a w diecie bardzo często znajdują się nasze produkty. Na krajowym rynku bakalii, Bakalland S.A. jest liderem. Marka Bakalland to kolekcja suszonych owoców, takich jak: rodzynki, morele, śliwki kalifornijskie, figi, daktyle, gruszki, brzoskwinie, jabłka i wiórki kokosowe; orzechy, a wśród nich przede wszystkim orzechy laskowe, włoskie, arachidowe, pistacjowe, czy pini; oraz ziarna i pestki: słonecznik i dynia. W ofercie marki znajdują się także popularne masy do ciast oraz owoce w puszkach. Bakalland jest marką bakalii o najwyższej jakości, przeznaczoną dla najbardziej wytrawnych i wymagających smakoszy. W jej szerokim portfolio znajdują się suszone owoce, kolekcje różnego rodzaju orzechów, ziarna i pestki, jak również masy do ciast i owoce w puszkach, głównie ananasy i brzoskwinie. Bakalie mogą być traktowane jako pyszne, zdrowe przekąski stosowane w zastępstwie do słodczy. Uzupełniają, bowiem codzienną dietę w potrzebne organizmowi witaminy i składniki mineralne. Są idealnym rozwiązaniem dla tych, którzy dbają o linię, ale nie chcą rezygnować ze słodczy. Dietetycy uznają ich spożywanie za niezbędne w pełnowartościowej diecie. Bakalie to także doskonałe dodatki do ciast, potraw i deserów. Bez ich obecności kulinarne pyszności nie mają odpowiedniej nuty smakowej.



6.1 Nietypowe zdarzenia i czynniki, które miały wpływ na sytuację finansową Spółki.

Jedynym z nietypowych zdarzeń, jakie nastąpiły w opisywanym okresie było w dniu 8 grudnia 2006 r. na podstawie uchwały nr 499/2006 Zarząd Giełdy Papierów Wartościowych w Warszawie wprowadzenie z dniem 11 grudnia 2006 r. w trybie zwykłym do obrotu giełdowego na rynku podstawowym 17.915.769 akcji zwykłych na okaziciela spółki Bakalland S.A. o wartości nominalnej 0,10 zł. każda, oraz o wprowadzenie z dniem 11 grudnia 2006 r. w trybie zwykłym do obrotu giełdowego na rynku podstawowym 2.500.000 praw do akcji zwykłych na okaziciela serii E o wartości nominalnej 0,10 zł. każda.

W opisywanym rocznym sprawozdaniu finansowym nie nastąpiły inne zdarzenia i czynniki o nietypowym charakterze, mające wpływ na osiągnięte wyniki finansowe za dany rok obrotowy.

7. Informacje:

a data umowy z podmiotem audytującym sprawozdanie.

01-06-2007 roku z firmą HLB Frąckowiak i Wspólnicy Spółka z o.o. została podpisana umowa, której przedmiotem jest przeprowadzenie badania sprawozdania finansowego jednostkowego Bakalland SA i skonsolidowanego grupy kapitałowej Bakalland za okres od lipca 2006 do 30 czerwca 2007, wyrażenia o nim opinii i sporządzenia raportu z badania

b. Łączne wynagrodzenie audytora opiewa na kwotę 99 600 zł. (dziewięćdziesiąt dziewięć tysięcy sześćset złotych)

W ubiegłym roku finansowym Spółką audytującą również była Firma HLB Frąckowiak i Wspólnicy

Wynagrodzenie audytora na podstawie umowy zawartej w dniu 20.03.2006 r. wynosiło 167 000 zł. (sto sześćdziesiąt siedem tysięcy zł), z czego kwota:

- 67 000 zł. dotyczyła badania rocznego sprawozdania finansowego
- 100 000 zł. dotyczyło kosztów audytorskich, nadzoru, badania, weryfikacji danych i prognoz finansowych w celu zamieszczenia w prospekcie emisyjnym Bakalland S.A.



8. Oświadczenia Zarządu.

Zarząd Spółki Bakalland S.A. oświadcza, że wedle naszej najlepszej wiedzy, roczne sprawozdanie finansowe i dane porównywalne sporządzone zostały zgodnie z obowiązującymi zasadami rachunkowości oraz że odzwierciedlają w sposób prawdziwy, rzetelny i jasny sytuację majątkową i finansową Spółki Bakalland S.A., oraz jej wynik finansowy, oraz że roczne sprawozdanie zawiera prawdziwy obraz rozwoju, osiągnięć, w tym spis podstawowych ryzyk i zagrożeń.

Dodatkowo Zarząd oświadcza, że HLB Frąckowiak i Wspólnicy Sp. z o.o. z siedzibą w Poznaniu dokonująca badania rocznego sprawozdania finansowego została wybrana zgodnie z przepisami prawa oraz że spółka ta oraz biegli rewidenci, dokonujący tego badania, spełniali warunki do wydania bezstronnego i niezależnego raportu z badania, zgodnie z właściwymi przepisami prawa krajowego.

Podpisy:

Zarząd:

Marian Owerko	PREZES ZARZĄDU
Artur Ungier	WICE PREZES ZARZĄDU
Paweł Poruszek	WICE PREZES ZARZĄDU

Warszawa 20.09.2007