



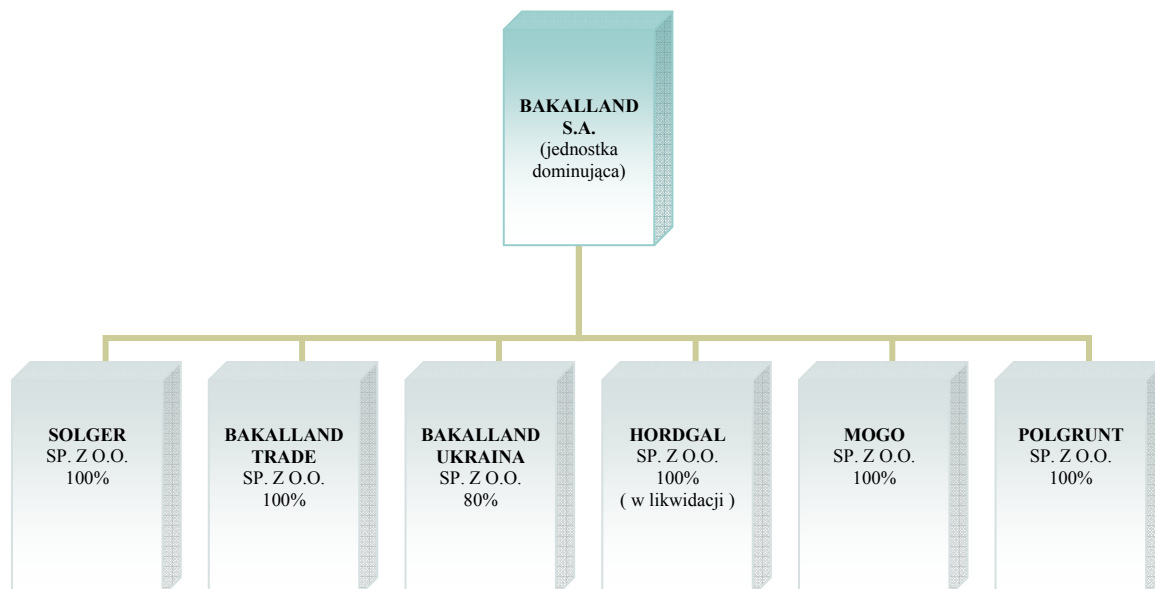
Sprawozdanie półroczne
z działalności Zarządu spółki BAKALLAND SA
za okres od 01.07.2007 do 31.12.2007

Wstęp

Bakalland S.A. specjalizuje się w imporcie, konfekcjonowaniu, przerobie oraz dystrybucji szerokiej gamy bakalii, orzechów, suszonych i kandyzowanych owoców, ziaren i pestek, owoców, dodatków do ciast, owoców w puszkach oraz oliwek Po przeprowadzonej w czerwcu 2007 roku unifikacji portfela marek spółka sprzedawała swoje produkty pod markami Bakalland w segmencie podstawowym oraz Fresco w segmencie ekonomicznym. Oprócz tego firma zajmuje się produkcją dla marek własnych największych sieci handlowych oraz sprzedażą bakalii luzem. Gro naszych odbiorców stanowi kanał HoReCa oraz klienci przemysłowi.

Bakalland S.A. poza realizacją strategii opartej na wzroście organicznym realizuje również strategię opartą na przejęciach innych podmiotów z branży, budując w ten sposób Grupę Kapitałową Bakalland.

Na dzień 31.12.2007 w grupie kapitałowej znajdują się następujące Spółki.





W skład grupy kapitałowej wchodzi również spółka Uno Tradex Bohemia s.r.o. Bakalland S.A. ma w spółce 100% udziałów, udziały te zostały objęte odpisem aktualizującym ich wartość w pełnej wysokości.

1. Informacje podstawowe.

Oferta Grupy Kapitałowej Bakalland to szeroka gama orzechów oraz suszonych owoców. Ponadto w ofercie Spółki znajdują się produkty takie jak masa makowa, masa szarlotkowa, kutia, owoce w puszkach, oliwki. Dodatkową kategorią, powstałą po przejęciu firm Komosa, Solger i Polgrunt są suche produkty zbożowe oraz ich przetwory np. ryż, kasza, produkty strączkowe, soja sucha i mokra. Firma Mogo, wniosła do oferty Grupy chemię organiczną pod marką Organic Drop oraz żywność pod marką Organic Planet.

Bakalland, główna marka Grupy wyznacza trendy w kategorii bakalii oraz oferuje konsumentom nowe formy zastosowania bazowych produktów. Wysoka świadomość marki (79% - AC Nielsen 01/2008) świadczy o zaufaniu i lojalności naszych konsumentów. Coraz powszechniejsze staje się używanie bakalii nie tylko do pieczenia ale także w codziennym życiu jako zdrowej przekąski. Większość asortymentu tej marki wpisuje się w zawsze aktualny zdrowy styl życia oraz tworzy asortyment będący substytutem tradycyjnych przekąsek. Nowa linia produktowa Bakalland Fresh, dostępna na rynku od 07/2008 roku to udana, sądząc po realizacji planów sprzedaży, próba zmiany nawyków żywieniowych Polaków. Firma stale poszerza swój podstawowy asortyment o nowości. Od lipca 2007 na rynku dostępne są dwie nowe mieszanki Bakalland - orzechowa oraz żurawinowo – orzechowa. W najbliższym czasie na rynek wejdzie szeroka gama owoców typu softies, otrzymywanych metodą rehydratacji.

Marka Bakalland posiada już ugruntowaną pozycję na rynku bakalii, dlatego też spółka kieruje swoje kroki w stronę innych, wiarygodnych dla konsumenta kategorii. Kilka nowych produktów (m.in. oliwa z oliwek), które ukażą się na rynku w kwietniu 2008 roku będą sygnałem nadchodzących dla Bakallandu zmian.

Wynikiem projektu rozszerzenia asortymentu Grupy Kapitałowej Bakalland w kategorii suchych produktów zbożowych i ich przetworów jest marka Orico, powstała po przejęciu firm Polgrunt i Solger. Produkty sygnowane tym brandem ukażą się na rynku już w kwietniu br. Bogaty asortyment spółki oraz nowości w głównej kategorii sprawiają że Grupa Bakalland chce oferować swoim klientom różnorodność i jakość za rozsądną cenę.

Spółka posiada najlepiej rozwinięty w kategorii bakalii system dystrybucji sprzedaży, zarówno dystrybucji numerycznej, jak i dystrybucji ważonej. Produkty Grupy Bakalland obecne są w większości nowoczesnych sieci handlowych, jak i w największych



hurtowniach kraju. Bardzo wysoka penetracja handlu nowoczesnego produktami Spółki stanowi istotny czynnik przewagi kosztowej nad podmiotami o mniejszym udziale rynkowym. Wysokie opłaty, jakie w dzisiejszych czasach ponosi producent wprowadzając nowy asortyment do sieci sklepów, zmniejszają możliwości konkurencji w nowoczesnym kanale sprzedaży. Pozycja podmiotu realizującego największe obroty na rynku krajowym umożliwia spółce osiągnięcie skali pozwalającej na efektywne dotarcie z ofertą do szerokiego kręgu odbiorców i dalsze umacnianie pozycji rynkowej. Spółka dystrybuje swoje produkty w zbliżonej proporcji w nowoczesnych sieciach handlowych oraz w mniejszych hurtowniach i sieciach półhurtowych typu „cash & carry”. Jest to znacząca przewaga wobec wielu konkurentów, którzy w większości są obecni w sieciach handlowych, natomiast mają znacząco niższą sprzedaż w kanale tradycyjnym. Bakalland S.A. dzięki zdywersyfikowanej sieci dystrybucji ogranicza częściowo uzależnienie się od dostaw do sieci oraz poprzez efekty skali może uzyskiwać wyższe marże na sprzedaży produktów.

Asortyment Grupy Kapitałowej Bakalland jest obecny zarówno w nowoczesnych sieciach handlowych, największych hurtowniach kraju jak i w sklepach z kanału tradycyjnego. Waga kanałów tradycyjnego i nowoczesnego rozkłada się mniej więcej po połowie z niewielką przewagą kanału nowoczesnego.

Know-how związany z wieloletnim doświadczeniem w sprzedaży bakalii pozwolił firmie na stworzenie najlepszej z możliwych oferty rynkowej, kierowanej do szerokiego grona odbiorców. Produkty Bakalland są dostępne nie tylko w Polsce lecz także na Ukrainie, w Austrii, Niemczech, Szwajcarii, Francji, Rumunii, Bułgarii, Mongolii, Azerbejdżanie i w Albanii.

1.1. Zasady sporządzania półrocznego sprawozdania z działalności Zarządu

Półroczne jednostkowe sprawozdanie finansowe za pierwsze półrocze 2007 r. obejmujące okres od 1 lipca 2007 do 31 grudnia 2007 sporządzone zostało zgodnie z praktyką stosowaną przez jednostki działające w Polsce, w oparciu o zasady rachunkowości wynikające z przepisów ustawy z dnia 29 września 1994r, o rachunkowości (tekst jednolity Dz.U.z 2002 r. nr.76 poz.694 z późniejszymi zmianami). Przyjęte przez Spółkę zasady rachunkowości stosowane były w sposób ciągły.

Metody wyceny aktywów i pasywów oraz pomiar wyniku finansowego zostały zaprezentowane we wprowadzeniu do sprawozdania finansowego.

Okresem za który prezentowane są porównywalne dane finansowe jest okres od 1 lipca 2006 r. do 31 grudnia 2006 r.



1.2 Organy spółki.

Skład Zarządu na dzień 31.12.2007 r.

- Prezes Zarządu -Pan Marian Owerko,
- Wice Prezes Zarządu – Paweł Poruszek
- Wice Prezes Zarządu – Artur Ungier

W prezentowanym okresie nie zmieniał się skład Zarządu Spółki

Rada Nadzorcza

Skład Rady Nadzorczej na dzień 31.12.2007

- Pani Elżbieta Marciniak
- Pan Jarosław Nikolajuk
- Pan Zbigniew Prokopowicz
- Pan Krzysztof Marciniak
- Pani Barbara Dąbrowska

W prezentowanym okresie nie miały miejsca zmiany w składzie Rady Nadzorczej

1.3 Umowy między BAKALLAND SA a osobami zarządzającymi.

Bakalland SA nie posiada informacji na temat zawartych w omawianym okresie umów między Bakalland a osobami zarządzającymi, poza umowami o pracę.

1.4 Wartość wynagrodzeń, nagród lub korzyści wpłaconych, należnych lub potencjalnie należnych osobom zarządzającym lub nadzorującym emitenta

Wynagrodzenia wypłacone w okresie 01-07-2007 do 31-07-2007 i w okresie 01-07-2006 do 31-12-2006

Lp.	Imię i nazwisko	31.12.2007	31.12.2006
1.	Marian Owerko	119	123
2.	Artur Ungier	110	116
3.	Elżbieta Marciniak	1	0
4.	Krzysztof Marciniak	1	110
5.	Paweł Poruszek	99	0
6.	Jarosław Nikolajuk	1	0
	Suma	331	349

Członkowie Zarządu Bakalland SA nie pobierają i nie otrzymali żadnego wynagrodzenia za pełnienie funkcji Zarządczych w spółkach podporządkowanych

1.5 Podstawowe zagrożenia i ryzyka:

Ryzyko wahań w poziomie podaży i zmian cen surowców



Bakalland SA zakupuje surowce na rynkach z całego świata. Rynki zaopatrzenia obejmują kraje takie jak Tajlandia, Grecja, Iran, USA, Filipiny, Hiszpania, RPA, Chiny, Peru, Argentynę, Chile, Sri Lanka, Turcję, Czechy, Ukrainę, Indie, Francję, Włochy i inne. Ceny tych surowców podlegają okresowym, często znacznym wahaniom, co jest cechą specyficzną rynków rolno – spożywczych (uzależnionych od warunków atmosferycznych i dużej zmienności podaży produkcji), aczkolwiek w ostatnim okresie ceny żywności zdecydowanie rosły (również z powodu słabego dolara, więc niższych zysków eksporterów) oraz rynków, w których podaż surowca pochodzi z regionów świata i państw o podwyższonym ryzyku politycznym, np. kraje Bliskiego Wschodu. Przed zmianami cen niektórych surowców Spółka zabezpiecza się kontraktując dostawy głównych grup produktów po z góry ustalonych cenach, a także skupując surowiec w okresie, gdy jego cena jest niska, a następnie go magazynując. W minionym roku bilansowym znaczną podwyżką uległa większość surowców. Utrzymanie stabilnych cen na rynku polskim było możliwe między innymi dzięki mocnej złotówce oraz następujących przedsięwzięciom:

- Wywiązanie się dostawców tureckich z dostawy figi w cenach zakontraktowanych (co było możliwe jedynie dzięki długookresowej współpracy z tymi dostawcami).
- Zakontraktowanie słonecznika i dyni na cały sezon już w październiku i co najważniejsze, wywiązanie się chińskich eksporterów z zobowiązań.
- Zakontraktowanie rodzynki na cały sezon oraz ściągnięcie już 90% kontraktów z Iranu.

Ryzyko związane z uzależnieniem się od głównych dostawców

W ofercie Bakalland SA znajdują się produkty pochodzące od krajowych i zagranicznych producentów, jak również firm handlowych operujących na rynku bakalii. Nie można wykluczyć, że w przyszłości nastąpi czasowe wstrzymanie dostaw lub zerwanie relacji z którymś z dostawców Spółki, np. w przypadku konfliktów lub działań wojennych, co może spowodować wzrost kosztów związanych z zakupem towarów u innego dostawcy, wpływać negatywnie na działalność Spółki i jej wyniki finansowe. Dyrektor ds. Zakupów stara się ograniczać to ryzyko poprzez realizację polityki zaopatrzenia opierającej się na stałej współpracy, z co najmniej dwoma dostawcami danego rodzaju bakalii.

W minionym okresie w celu zminimalizowania ryzyka jak również zagwarantowania dobrej jakości surowców Spółka zmieniła strategię zakupów i stara się odejść od kupowania części towarów przez brokerów na rzecz rozpoczęcia współpracy bezpośredniej z 2-3 firmami z danego surowca i budowania długoterminowych relacji. Ma to na celu odejście od myślenia tylko przez pryzmat ceny, ale bardziej przez pryzmat jakości, oraz terminowości dostaw

Ryzyko związane z uzależnieniem się od głównych odbiorców

Na uzyskiwane przychody oraz wyniki Spółki bardzo duży wpływ ma współpraca z największymi sieciami handlowymi w Polsce, w tym z jednym z największych operatorów w nowoczesnym kanale dystrybucji, z którym Emitent w przeszłości generował istotny poziom obrotów. Istniejące relacje z tymi klientami i ich zadowolenie ze współpracy ze Spółką, decyduje w dużym stopniu o pozyskiwaniu kolejnych zamówień na dostawę bakalii od takich klientów. Zerwanie relacji lub ograniczenie współpracy z głównymi odbiorcami może negatywnie wpłynąć na poziom uzyskiwanych przychodów i wyniki finansowe, BAKALLAND SA. W



minionym roku bilansowym pozytywnie zakończyły się negocjacje z siecią Tesco która poszerzyła grono głównych odbiorców Spółki

Ryzyko związane z sezonowością

Sprzedaż Bakalland SA charakteryzuje się znaczną sezonowością. W okresach zwiększonej aktywności gospodarczej, tj. w miesiącach listopad-styczeń (święta Bożego Narodzenia) oraz w miesiącach marzec-kwiecień (święta Wielkanocne) występuje w Spółce zwiększone zapotrzebowanie na kapitał obrotowy w stosunku do średniego zapotrzebowania na kapitał obrotowy w skali roku. W okresach podwyższonego zapotrzebowania na kapitał obrotowy Spółka zmuszona jest korzystać z zewnętrznych źródeł finansowania - kredytów krótkoterminowych, co zwiększa poziom zadłużenia. Polityka finansowa w zakresie uruchomienia zewnętrznych źródeł finansowania była na poziomie zgodnym z rocznym planem finansowym w zatwierdzonym budżecie.

Ryzyko związane z poziomem kursu walutowego

W omawianym okresie sprzedaż eksportowa stanowiła ok. 6% przychodów ze sprzedaży. Z kolei import w tym okresie stanowił ok. 76% udziału w zakupach surowca. W związku z powyższym poziom kursu walutowego ma istotny wpływ na kształtowanie się wyników finansowych. Wzmacnianie się złotego wobec euro oraz dolara amerykańskiego spowodowało pozytywny wpływ na działalność operacyjną. Aby uniknąć negatywnego wpływu zmian kursów walutowych na wyniki operacyjne, ponad 50% otwartych pozycji dewizowych była zabezpieczana poprzez stosowanie odpowiednich instrumentów finansowych.

1.6 Informacja o podstawowych produktach i towarach.

Bakalland SA jest Spółką wyspecjalizowaną w produkcji, konfekcjonowaniu i handlu bakaliami, suszonymi owocami, orzechami, ziarnami i pestkami i oliwkami

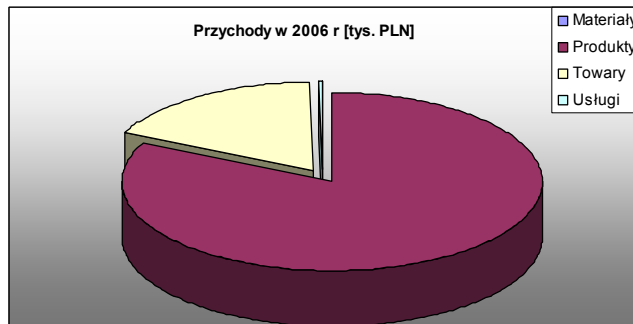
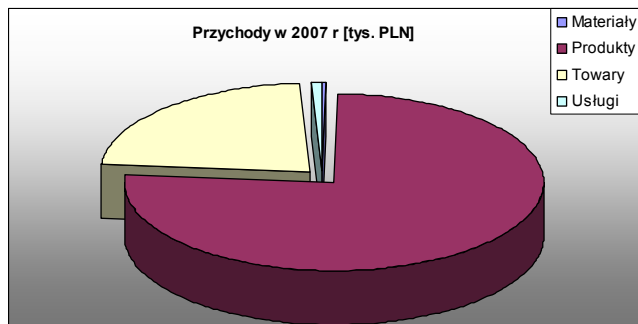
Asortyment towarowy można podzielić na następujące grupy :

- produkty Marki Bakalland które obejmują najwyższej jakości orzechy , suszone owoce, ziarna i pestki , owoce w puszkach, oliwki, masa makowa;
- produkty marki „Fresco „
- marki własne sieci handlowych

Przychody ze sprzedaży produktów towarów i materiałów – zestawienie ilościowo wartościowe

	Przychody [tys. PLN]								
	I Kwartał			II Kwartał			Razem		
	2006	2007	%	2006	2007	%	2006	2007	%
Materiały	22	153	695%	42	13	32%	64	166	261%
Produkty	15 205	16 645	109%	50 706	54 486	107%	65 911	71 130	108%
Towary	5 208	7 155	137%	8 835	14 154	160%	14 043	21 309	152%
Usługi	164	291	177%	113	366	323%	277	657	237%
Suma końcowa	20 599	24 244	118%	59 695	69 019	116%	80 294	93 263	116%

BAKALLAND



	Waga [T]								
	I Kwartał			II Kwartał			Razem		
	2006	2007	%	2006	2007	%	2006	2007	%
Materiały	9	262	2904%	30	244	827%	39	506	1313%
Produkty	1 888	2 126	113%	5 323	4 954	93%	7 210	7 080	98%
Towary	1 693	1 867	110%	2 530	2 924	116%	4 223	4 791	113%
Usługi	0	0		0	0		0	0	
Suma końcowa	3 590	4 255	119%	7 882	8 123	103%	11 472	12 378	108%

Spółka osiągnęła przychody głównie ze sprzedaży produktów i usług, które zwiększyły się o 5,6 mln w porównaniu do ubiegłego okresu. Wystąpił także wzrost na sprzedaży towarów i materiałów o 7,4 mln zł.

Przychody ze sprzedaży produktów, towarów i materiałów – struktura według marek

	Przychody [tys. PLN]								
	I Kwartał			II Kwartał			Razem		
	2006	2007	dynamika	2006	2007	dynamika	2006	2007	dynamika
Grupa									
Bakalland	9 737	12 452	128%	31 248	42 682	137%	40 985	55 133	135%
Marki Własne	4 202	4 685	112%	12 591	9 786	78%	16 793	14 471	86%
Pozostałe	6 660	7 108	107%	15 856	16 550	104%	22 517	23 659	105%
Razem:	20 599	24 245	118%	59 695	69 019	116%	80 295	93 264	116%
	Waga [T]								
	I Kwartał			II Kwartał			Razem		
	2006	2007	dynamika	2006	2007	dynamika	2006	2007	dynamika
Grupa									
Bakalland	1 786	2 123	119%	3 841	4 801	125%	5 627	6 924	123%
Marki Własne	577	627	109%	1 650	1 269	77%	2 227	1 896	85%
Pozostałe	1 227	1 505	123%	2 392	2 053	86%	3 618	3 558	98%
Razem:	3 590	4 255	119%	7 882	8 123	103%	11 472	12 378	108%

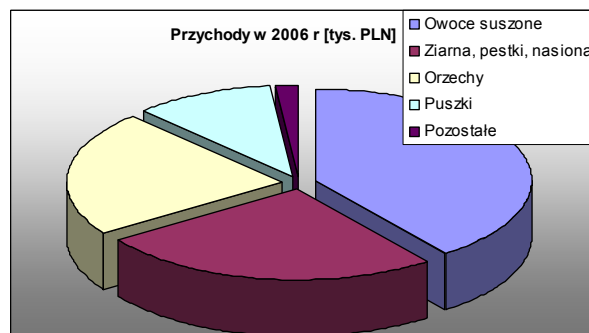
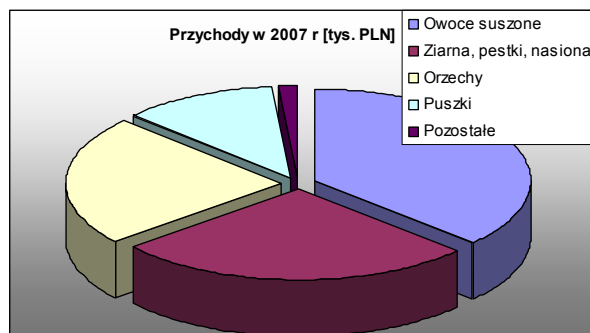
Największy udział w sprzedaży utrzymują produkty „Bakalland”. Udział tych produktów stanowi 59% całego wolumenu sprzedaży i wzrósł o 35% w porównaniu do grudnia 2006 roku. W tym samym czasie zanotowany został spadek udziału marek własnych z 21% do 15,5%. Wartość przychodów ze sprzedaży pozostałych marek zwiększyły się o ok. 1,1 mln zł. w całości sprzedaży spółki.



Struktura asortymentowa przychodów ze sprzedaży

	%				Przychody [PLN]								
	I Kwartał		II Kwartał		I Kwartał			II Kwartał			Razem		
	2006	2007	2006	2007	2006	2007	%	2006	2007	%	2006	2007	%
Surowiec													
Owoce suszone	31.37%	31.37%	42.42%	38.88%	6 462	7 605	118%	25 321	26 838	106%	31 783	34 443	108%
Ziarna, pestki, nasiona	23.01%	26.08%	27.16%	27.26%	4 740	6 323	133%	16 211	18 817	116%	20 951	25 140	120%
Orzechy	26.22%	24.21%	20.61%	22.53%	5 402	5 869	109%	12 306	15 551	126%	17 708	21 420	121%
Puszki	16.24%	16.08%	8.71%	10.42%	3 346	3 898	117%	5 201	7 192	138%	8 547	11 091	130%
Pozostałe	3.15%	2.27%	1.10%	0.90%	650	550	85%	656	621	95%	1 306	1 170	90%
Suma końcowa	100.00%	100.00%	100.00%	100.00%	20 599	24 245	118%	59 695	69 019	116%	80 295	93 264	116%

	%				Waga [T]								
	I Kwartał		II Kwartał		I Kwartał			II Kwartał			Razem		
	2006	2007	2006	2007	2006	2007	%	2006	2007	%	2006	2007	%
Surowiec													
Owoce suszone	28.90%	43.04%	27.39%	36.37%	1 038	1 166	112%	3 392	2 954	87%	4 430	4 120	93%
Ziarna, pestki, nasiona	23.30%	20.87%	27.05%	20.83%	836	1 151	138%	1 645	1 692	103%	2 481	2 843	115%
Orzechy	9.85%	9.75%	8.96%	10.44%	354	381	108%	768	848	110%	1 122	1 230	110%
Puszki	33.82%	24.08%	30.00%	29.08%	1 214	1 276	105%	1 898	2 362	124%	3 112	3 639	117%
Pozostałe	4.13%	2.27%	6.59%	3.29%	148	280	189%	179	267	149%	327	547	167%
Suma końcowa	100.00%	100.00%	100.00%	100.00%	3 590	4 255	119%	7 882	8 123	103%	11 472	12 378	108%



W pierwszym półroczu roku 2007/2008 największy udział w przychodach ze sprzedaży miały owoce suszone których udział w sprzedaży wyniósł prawie 37 % przychodów. Udział w sprzedaży owoców suszonych w analogicznym okresie roku ubiegłego wyniósł 39,58 % .

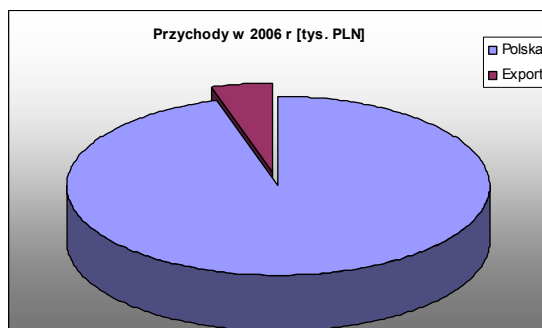
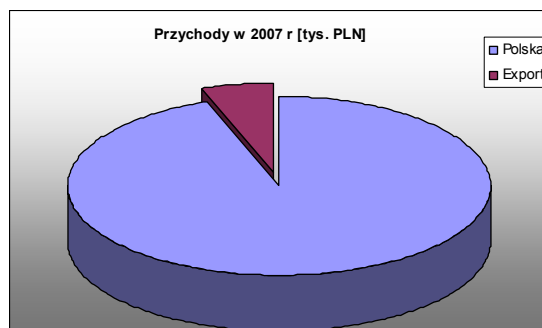
1.7 Informacja o rynkach zbytu.

Bakalland koncentruje się na sprzedaży swoich produktów na rynku krajowym, na którym generowane jest 95,4% przychodów ze sprzedaży w pierwszym półroczu 2006 oraz 94,4% w pierwszym półroczu 2007 roku. Sprzedaż eksportowa wzrosła w 2007 roku o 40 % .

BAKALLAND

	Przychody [tys. PLN]								
	I Kwartał			II Kwartał			Razem		
	2006	2007	dynamika	2006	2007	dynamika	2006	2007	dynamika
Polska	19 181	22 534	117%	57 420	65 553	114%	76 602	88 087	115%
Export	1 418	1 711	121%	2 275	3 466	152%	3 693	5 177	140%
Suma końcowa	20 599	24 245	118%	59 695	69 019	116%	80 295	93 264	116%

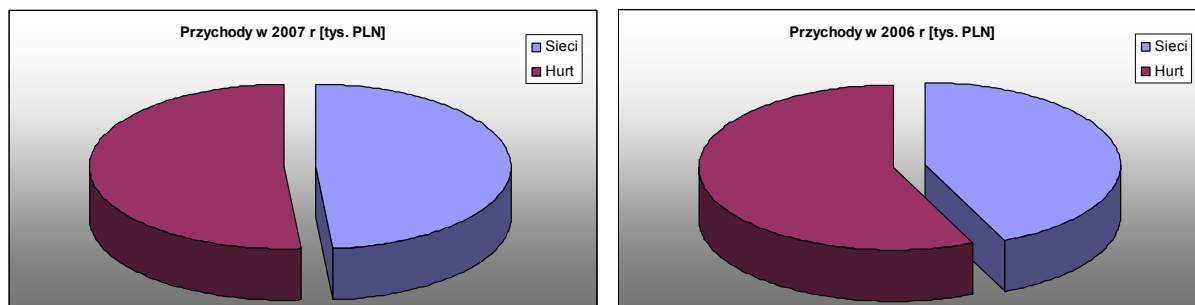
	Waga [T]								
	I Kwartał			II Kwartał			Razem		
	2006	2007	dynamika	2006	2007	dynamika	2006	2007	dynamika
Polska	3 362	4 026	120%	7 581	7 736	102%	10 943	11 762	107%
Export	228	229	100%	301	387	128%	529	616	116%
Suma końcowa	3 590	4 255	119%	7 882	8 123	103%	11 472	12 378	108%



W grupie kapitałowej Bakalland wyodrębniono 2 główne segmenty branżowe (kanały dystrybucji), sieci sklepów oraz hurtownie
 Poniżej podajemy zestawienie udziału w przychodach według kanałów sprzedaży

	Przychody [tys. PLN]								
	I Kwartał			II Kwartał			Razem		
	2006	2007	dynamika	2006	2007	dynamika	2006	2007	dynamika
Segment									
Sieci	6 729	8 251	123%	28 072	37 015	132%	34 801	45 266	130%
Hurt	13 870	15 994	115%	31 623	32 003	101%	45 494	47 998	106%
Razem:	20 599	24 245	118%	59 695	69 018	116%	80 295	93 264	116%

	Waga [T]								
	I Kwartał			II Kwartał			Razem		
	2006	2007	dynamika	2006	2007	dynamika	2006	2007	dynamika
Segment									
Sieci	1 182	1 372	116%	3 719	4 106	110%	4 901	5 478	112%
Hurt	2 408	2 883	120%	4 163	4 017	96%	6 572	6 900	105%
Razem:	3 590	4 255	119%	7 882	8 123	103%	11 472	12 378	108%



Spółka w celu ograniczenia uzależnienia od pojedynczych odbiorców zawiera umowy min. z międzynarodowymi sieciami super i hipermarketów. Widoczna na rynku tendencja globalizacji sieci i hipermarketów ma odniesienie w procentowym udziale odbiorców firmy w stosunku do osiągniętych przychodów ze sprzedaży.

Grupą która przekroczyła w 2006 i w 2007 10% udział w przychodach ze sprzedaży jest firma MGB Metro Group Buying Polska . Spółka MGB Metro Group Buying Polska nie jest powiązana z emitentem .

1.8 Źródła zaopatrzenia

Bakalland SA głównie zaopatruje się u dostawców zagranicznych w kraju pochodzenia surowca. Zakupy krajowe to zakupy towarów uprawianych, produkowanych w Polsce np. orzech włoski, fasole, groch, materiały pomocnicze do produkcji, opakowania, folie oraz zakupy interwencyjne.

W 2007 roku ok. 76 % ogólnej wartości zakupów realizowana była u dostawców zagranicznych, natomiast w roku ubiegłym ok.73 %.

Zarówno w 2007 roku jak i w 2006 roku żaden z dostawców nie przekroczył progu 10% w zakupach ogółem, oraz nie zachodzi sytuacja uzależnienia od jednego lub więcej dostawców.

2. Omówienie podstawowych wielkości ekonomiczno – finansowych ujawnionych w sprawozdaniu finansowym.

2.1. Bilans

Suma bilansowa na dzień 31.12.2007 r. zamknęła się kwotą 125.827 tys. zł., co stanowi 23,91 % wzrostu w porównaniu ze stanem na 31.12.2006r.

Aktywa

Aktywa trwałe na dzień 31.12.2007 r. wyniosły 28.404 tys. zł. i wzrosły o 38,41 % w porównaniu do stanu na koniec I półrocza okresu obrachunkowego 2006/2007, stanowiąc 22,57 % majątku ogółem spółki; rzeczowe aktywa trwałe stanowiły 34,67 % aktywów trwałych ogółem.

Aktywa obrotowe na dzień 31.12.2007 r. wyniosły 97,423 tys. zł. i stanowiły 77,43 % aktywów ogółem; aktywa obrotowe wzrosły o 20,24 % w porównaniu ze stanem na 31.12.2006 r. Zapasy stanowiły 25,71 % aktywów obrotowych ogółem i wyniosły 25.045 tys. zł., co stanowi 1,95 % spadku w porównaniu ze stanem na 31.12.2006r. Należności krótkoterminowe stanowiły 68,09 % aktywów obrotowych ogółem i zwiększyły się o 28,02% w porównaniu ze stanem na koniec grudnia 2006 roku. Inwestycje



krótkoterminowe na koniec I półrocza okresu obrachunkowego 2007/2008 wyniosły 5.320 tys. PLN wzrastając o 64,2% w porównaniu do poprzedniego okresu.

Pasywa

Kapitał własny spółki na dzień 31.12.2007 r. wyniósł 49.515 tys. zł. i wzrósł o 14,91 % w porównaniu ze stanem na 31.12.2006 r.; kapitał własny stanowił 39,35 % pasywów ogółem.

Zobowiązania i rezerwy na zobowiązania wyniosły 76.312 tys. zł. i wzrosły o 30,54 % w porównaniu do stanu na 31.12.2006 r. Zobowiązania długoterminowe stanowiły 5,24 % zobowiązań i rezerw na zobowiązania ogółem i zmniejszyły się w porównaniu ze stanem na koniec I półrocza okresu obrachunkowego 2006/2007 o 3.772 tys. zł. Zobowiązania krótkoterminowe stanowiły 89,7 % ogółu zobowiązań i rezerw na zobowiązania i zwiększyły się o 40,21 % w porównaniu ze stanem zobowiązań krótkoterminowych na 31.12.2006 r.

2.2. Rachunek zysków i strat

Przychody netto ze sprzedaży spółki w I półroczu okresu obrachunkowego 2007/2008 wyniosły 93.263 tys. zł., co stanowi 16,15 % wzrost w porównaniu z analogicznym okresem roku 2006 r.

Zysk na działalności operacyjnej wyniósł 11.181 tys. zł. i był wyższy w porównaniu z zyskiem operacyjnym w I półroczu okresu obrachunkowego 2006/2007 o 43,03%.

Zysk na działalności gospodarczej był równy zyskowi brutto i wyniósł 9.294 tys. zł., co stanowi 33,08 % wzrostu w porównaniu do zysku na działalności gospodarczej za 6 miesięcy 2006 roku.

Zysk netto wyniósł 7.491 tys. zł. i wzrósł o 33,55 % w porównaniu z zyskiem w I półroczu okresu obrachunkowego 2006/2007.

2.3. Rachunek przepływów pieniężnych

Rok obrotowy rozpoczęto stanem środków pieniężnych 2.177 tys. zł.

Przepływy pieniężne netto z działalności operacyjnej wyniosły -33.487 tys. zł. Największe znaczenie dla ww. przepływów miały: wzrost stanu zobowiązań krótkoterminowych, z wyjątkiem pożyczek i kredytów (9 980 tys. zł), wzrost stanu należności (-47.525 tys. zł), wzrost stanu zapasów (-6.010 tys. zł).

Przepływy pieniężne netto z działalności inwestycyjnej wyniosły -6.693 tys. zł. Najważniejszą pozycją w tym zakresie były wydatki związane z nabyciem aktywów finansowych (5.743 tys. zł).

Przepływy pieniężne netto z działalności finansowej wyniosły 41.319 tys. zł. Największe znaczenie dla tej grupy przepływów miały: wpływy z kredytów i pożyczek (45.241 tys. zł), oraz wydatki z tytułu wypłaty dywidend (-1.890 tys. zł), spłaty kredytów i pożyczek (-1.204 tys. zł) i wydatki z tytułu odsetek (-764 tys. zł).

Środki pieniężne na koniec okresu sprawozdawczego wyniosły 3.316 tys. zł.

13. Ocena, wraz z jej uzasadnieniem dotyczącym zarządzania zasobami finansowymi spółki Bakalland S.A., oraz określenie ewentualnych zagrożeń działań, jakie emitent podjął lub zamierza podjąć w celu przeciwdziałania zagrożeniom.

Stopy zwrotu z kapitałów własnych oraz aktywów zwiększyły się w analizowanym okresie głównie w wyniku znacznego zwiększenia wyniku finansowego, pomimo wzrostu wartości kapitałów własnych (podwyższenie kapitału zapasowego) oraz większej dynamiki aktywów poprzez nowe inwestycje w spółkach zależnych związanych z zakończeniem procesu przejęć. Stopa zwrotu z kapitału własnego wzrosła o 2,1 % do poziomu 15,1 % w porównaniu do poprzedniego okresu.



Wskaźniki płynności, zarówno bieżącej jak i szybkiej oznaczają, że spółka jest zdolna do terminowego regulowania zobowiązań, ponieważ wskaźniki znajdują się w optymalnym w przedziale 1,2–2,0 dla płynności bieżącej i powyżej 1 dla płynności szybkiej).

Struktura finansowania majątku zachowuje bezpieczne proporcje. Aktywa trwałe były głównie finansowane kapitałem własnym oraz zobowiązaniami krótkoterminowymi. Wskaźnik ogólnego zadłużenia podaje, że na koniec grudnia 2007 roku 58 % posiadanego majątku było finansowane kapitałami obcymi. Inwestycje spółki Bakalland są finansowane głównie za pomocą krótkoterminowych kredytów bankowych.

Wskaźniki rotacji należności handlowych zwiększyły się co oznacza wydłużenie okresu rozliczeń spółki z kontrahentami. Na koniec I półrocza okresu obrachunkowego 2006/2007 spółka Bakalland regulowała swoje zobowiązania z tytułu dostaw i usług średnio w ciągu 132 dni, natomiast należności były otrzymywane średnio po 126 dniach. Wskaźnik rotacji zapasów uległ skróceniu z 57 do 48 dni.

Wyszczególnienie	Miary	31.12.2007	31.12.2006	Algorytm liczenia
Wskaźniki rentowności				
rentowność działalności operacyjnej	%	12,0%	9,7%	zysk operacyjny / przychody ze sprzedaży
rentowność sprzedaży brutto	%	10,0%	8,7%	Zysk brutto / przychody ze sprzedaży
rentowność sprzedaży netto	%	8,0%	7,0%	zysk netto / przychody ze sprzedaży
stopa zwrotu z kapitału własnego (ROE)	%	15,1%	13,0%	zysk netto/ wartość kapitałów własnych
stopa zwrotu z aktywów (ROA)	%	6,0%	5,5%	zysk netto/ wartość aktywów
Wskaźniki płynności				
bieżącej	krotność	1,42	1,66	aktywa obrotowe / zobowiązania krótkoterminowe
szybkiej	krotność	1,06	1,14	(aktywa obrotowe – zapasy) / zobowiązania krótkoterminowe
natychmiastowej	krotność	0,05	0,07	środki pieniężne i inne aktywa pieniężne / zobowiązania krótkoterminowe
Wskaźniki zadłużenia				
zadłużenia ogółem	krotność	0,58	0,56	zobowiązań ogółem / aktywa ogółem
wskaźnik pokrycia majątku trwałego kapitałem własnym	krotność	1,74	2,10	kapitał własny / majątek trwały
zadłużenia do kapitału własnego	%	146,32%	131,23%	zobowiązania ogółem / kapitał własny
Wskaźniki sprawności działania				
rotacja zapasów	dni	48	57	(stan zapasów na koniec okresu / przychody ze sprzedaży towarów materiałów i produktów w okresie) * 180



rotacja należności handlowych	dni	126	111	(stan należności z tytułu dostaw i usług na koniec okresu / przychody ze sprzedaży towarów, materiałów i produktów w okresie) * 180
rotacja zobowiązań handlowych	dni	132	109	(stan zobowiązań krótkoterminowych z tytułu dostaw i usług na koniec okresu / przychody ze sprzedaży towarów, materiałów i produktów w okresie) * 180

2.5 Ocena sytuacji finansowej.

Sytuacja finansowa Spółki jest zadawalająca. Spółka nie zanotowała w omawianym okresie jakichkolwiek trudności w zakresie regulowania swoich zobowiązań. Również w kolejnym roku nie powinny wystąpić w Spółce żadne problemy z wywiązywaniem się z zobowiązań.

Zobowiązania z tytułu podatków i składek ZUS regulowane były w terminie .

2.6 Zmiany w podstawowych zasadach zarządzania Spółką.

W omawianym okresie nie wprowadzono żadnych zmian w zasadach zarządzania Spółką.

2.7 Informacje o zaciągniętych kredytach, pożyczkach, dotacjach.

ZOBOWIĄZANIA DŁUGOTERMINOWE Z TYTUŁU KREDYTÓW I POŻYCZEK 31.12.2007						
Nazwa (firma) jednostki ze wskazaniem formy prawnej	Kwota kredytu / pożyczki wg umowy zł	Kwota kredytu / pożyczki pozostała do spłaty zł	Warunki oprocentowania	Termin spłaty	Zabezpieczenia	Inne
Bank Gospodarki Żywnościowej S.A.	4 000	4 000	zmienna stopa procentowa w oparciu o WIBOR 3M powiększone o marżę banku	do 03.2009	Hipoteka kaucyjna Janów Podlaski, weksel in blanco, cesja na polisie	obrotowy
ZOBOWIĄZANIA DŁUGOTERMINOWE Z TYTUŁU KREDYTÓW I POŻYCZEK 31.12.2006						
Nazwa (firma) jednostki ze wskazaniem formy prawnej	Kwota kredytu / pożyczki wg umowy zł	Kwota kredytu / pożyczki pozostała do spłaty zł	Warunki oprocentowania	Termin spłaty	Zabezpieczenia	Inne
Bank Gospodarki Żywnościowej S.A.	4 000	4 000	zmienna stopa procentowa w oparciu o WIBOR 3M powiększone o marżę banku	do 02.2009	Hipoteka kaucyjna Janów Podlaski, weksel in blanco, cesja na polisie	obrotowy
DZ BANK Polska SA	470	222	zmienna stopa procentowa WIBOR 1M powiększona o marżę banku w stosunku rocznym, stawka Wlibor będzie ulegać zmianie w okresach miesięcznych.	do 06.2009	zastaw sądowy na samochodach, cesja polisy	na zakup samochodów
DZ BANK Polska SA	3 500	3 500	zmienna stawka procentowa WIBOR 1M powiększona o marżę banku w stosunku rocznym (dotyczy pierwszego roku trwania umowy)	do 04.2011	Hipoteka zwykła łączna w kwocie 3 500 000,-, oraz hipoteka kaucyjna do kwoty 945 000,-	inwestycyjny na zakup nieruchomości.



ZOBOWIĄZANIA KRÓTKOTERMINOWE Z TYTUŁU KREDYTÓW I POŻYCZEK 31.12.2006								
Nazwa (firma)	Siedziba	Kwota kredytu / pożyczki wg umowy		Kwota kredytu / pożyczki pozostała do spłaty	Warunki	Termin	Zabezpieczenia	Inne
		zł	waluta					
BRE BANK S.A.	ul. Królewska 14, Warszawa	17 000	wielowalutowy	7 000	zmienna stopa dla JPY, USD, CHF LIBOR 1M, dla EUR EURIBOR 1M, dla PLN WIBOR 1M	do 08.2007	Weksel in blanco,	odnawialny, wielowalutowy
BRE BANK S.A.	ul. Królewska 14, Warszawa	8 000	8000 kPLN	0	zmienna stopa WIBOR dla depozytów 1 miesięcznych powiększoną o marżę banku ; odsetki naliczane w okresach miesięcznych,	do 06.2006	Weksel in blanco , zastaw sądowy na środkach obrotowych, cesja na polisie	odnawialny w rachunku bieżącym
DZ BANK Polska SA	Pl. Piłsudskiego 3, Warszawa	20 000	pod akredytywy EUR, USD	15 501	zmienna stopa dla EUR- EURIBOR, dla USD- LIBOR, dla PLN WIBOR powiększone o marżę banku	do 06.2007	Weksel in blanco, przelew wierzytelności, zastaw na towarach	odnawialny, wielowalutowy pod akredytywy
Fortis Bank S.A.	ul. Marynarska 13, Warszawa	7 000	pod akredytywy EUR, USD	2 155	zmienna stopa procentowa EURIBOR 1M powiększone o marżę banku ,	do 02.2007	Cesja wierzytelności, weksel in blanco	wielowalutowy
Volkswagen Bank SA	Al. Jana Pawła II 15, Warszawa	463	463 kPLN	145		do 06.2007	Karta pojazdu	na zakup samochodów
DZ BANK Polska SA	Pl. Piłsudskiego 3, Warszawa	470	470kPLN	157	zmienna stopa procentowa w oparciu o WIBOR 1M powiększona o marżę banku	do 06.2009	zastaw sądowy na samochodach, cesja polisy	na zakup samochodów
ZOBOWIĄZANIA KRÓTKOTERMINOWE Z TYTUŁU KREDYTÓW I POŻYCZEK 31.12.2007								
Nazwa (firma)	Siedziba	Kwota kredytu / pożyczki wg umowy		Kwota kredytu / pożyczki pozostała do spłaty	Warunki	Termin	Zabezpieczenia	Inne
		zł	waluta					
BRE BANK S.A.	ul. Królewska 14, Warszawa	17 000	wielowalutowy	17 000	zmienna stopa dla JPY, USD, CHF LIBOR 1M, dla EUR EURIBOR 1M,	do 10.2008	Weksel in blanco,	odnawialny, wielowalutowy
BRE BANK S.A.	ul. Królewska 14, Warszawa	14 500	PLN	8 594	zmienna stopa WIBOR dla depozytów 1 miesięcznych	do 10.2008	Weksel in blanco , zastaw sądowy na środkach obrotowych, cesja na polisie	odnawialny w rachunku bieżącym
DZ BANK Polska SA	Pl. Piłsudskiego 3, Warszawa	20 000	pod akredytywy EUR, USD	18 139	zmienna stopa dla EUR- EURIBOR, dla USD- LIBOR, dla PLN WIBOR powiększone	do 06.2008	Weksel in blanco, zastaw rejestrowy na zapasach, cesja na polisie ubezpieczeniowej	odnawialny, wielowalutowy pod akredytywy
Fortis Bank S.A.	ul. Marynarska 13, Warszawa	7 000	pod akredytywy EUR, USD	3 587	zmienna stopa procentowa WIBORBOR 1M powiększone	do 01.2008	Weksel in blanco, Zastaw rejestrowy na zapasach, cesja na polisie ubezpieczeniowej	wielowalutowy
Bank Gospodarki Żywnościowej SA	ul. Narutowicza 20, 21-500 Biała Podlaska	59	PLN	59	odsetki	do 01.2008		odsetki

2.7 Informacje o udzielonych pożyczkach, gwarancjach

W opisywanym okresie Spółka udzieliła Riverside Park I Sp. z o.o. nieodwołalną i bezwarunkową gwarancję bankową , podlegającą przeniesienia za zgodą banku na kwotę wyrażoną w złotych jako równowartość kwoty 62157,30 EUR . Gwarancja ta wynika z umowy najmu podpisanej pomiędzy Spółką a Riverside Park I , właścicielem nieruchomości gdzie Bakalland wynajmuje powierzchnie biurowe.

Umowa poręczenia z tytułu udzielonego kredytu spółce Polgrunt w wysokości 7 000 000 zł.

Gwarancja Ubezpieczeniowa wystawiona przez TU Hestia na rzecz Izby Celnej w Białej Podlaskiej na kwotę 50 000 zł.

2.8 Ocena możliwości realizacji zamierzeń inwestycyjnych .

W pierwszym półroczu 2007 roku zgodnie z planem inwestycyjnym opisanym w poprzednim prospekcie Spółka planowała i zrealizowała następujące inwestycje:

- zakup maszyn i urządzeń , na których zakup wydano kwotę 1 223 tys zł.
- zakup kilku samochodów dla nowych przedstawicieli handlowych. W omawianym okresie bilansowym Spółka wydała na ten cel 227 tys zł.

Na rok 2007/2008 Spółka zaplanowała wydatki na zakup maszyn i urządzeń w kwocie ok. 4000 tys. zł. oraz na rozwój i modernizację Zakładu Produkcyjnego w Janowie Podlaskim (rozpoczęcie budowy) ok. 2 000 tys zł.



2.9 Objaśnienie różnic pomiędzy wynikami a publikowanymi prognozami.

W dniu 11 grudnia 2007 roku Zarząd podał do publicznej wiadomości prognozę skonsolidowanych wyników finansowych na rok obrotowy 2007/2008. szacując osiągnięcie skonsolidowanych przychodów ze sprzedaży na poziomie 201 mln. zł. skonsolidowanego zysku netto w wysokości 10,5 mln. zł oraz skonsolidowanego zysku na poziomie ebitda 17 mln. zł. Zarząd podtrzymuje opublikowaną prognozę wyników na rok obejmujący okres od 01 lipca 2007 do 30-czerwca 2008.

3. Informacje o znaczących umowach.

W okresie od 1 lipca 2007 do 31 grudnia 2007 zostały zawarte następujące znaczące umowy :

- W dniu 09 07 2007 r. Zarząd Bakalland otrzymał podpisaną umowę współpracy handlowej z firmą Carrefour Polska Sp. z o.o.. Umowa dotyczy współpracy handlowej w zakresie dostaw towarów realizowanych przez Bakalland. według szacunku Spółki wartość przedmiotu umowy spełni kryteria dotyczące umowy znaczącej i przekazał informację do publicznej wiadomości w dniu 10 lipca 2007 r. raportem bieżącym 34/2007 r.

Zarząd informuje również, iż w celu podtrzymania płynności Akcji notowanych na GPW w 15 lutego 2008 roku podpisał umowę z Domem Maklerskim Penetrator SA który będzie pełnił funkcję Członka Giełdy- Animatora Emitenta na GPW w Warszawie .

4. Informacje o powiązaniach organizacyjnych lub kapitałowych.

4.1 Udziały w spółkach zależnych.

Hordgal – 100 % udziałów

We wskazanym okresie sprawozdawczym Spółka prowadziła, rozpoczęty na podstawie uchwały Nadzwyczajnego Zgromadzenia Wspólników z dnia 23 maja 2007 roku, proces likwidacji Spółki. W procesie likwidacji Spółka sprzedała możliwe do upłynnienia, a będące w jej posiadaniu środki trwałe oraz elementy wyposażenia, a także uregulowała wszystkie zobowiązania.

W Monitorze Sądowym i Gospodarczym nr 141 (2738) w dniu 23 lipca 2007 roku opublikowane zostało ogłoszenie o rozwiązaniu spółki i otwarciu likwidacji wzywające wierzycieli do zgłoszenia ich wierzytelności w terminie trzech miesięcy od dnia tego ogłoszenia.

Żadne wierzytelności nie zostały zgłoszone.

W okresie sprawozdawczym Spółka nie prowadziła działalności operacyjnej, zakończyła wszystkie bieżące sprawy.

Funkcję Likwidatora od dnia 1.06.2007 pełnił Pan Robert Kadłubowski, powołany uchwałą Nadzwyczajnego Zgromadzenia



Wspólników HORDGAL Sp. z o.o. w dniu 23 maja 2007 roku.

W dniu 03.03.2008 r. postanowieniem Sądu Rejonowego w Lublinie XI Wydział KRS dokonano w wpisu do KRS proces zakończenia likwidacji Spółki Hordgal Sp. z o.o. poprzez zakończenie bieżących interesów spółki, ściągnięcie wierzytelności, wypełnienie zobowiązań spółki. Zakończenie procesu likwidacji potwierdzone uchwałą Zgromadzenia Wspólników z dnia 24 stycznia 2008 r. zatwierdzającą sprawozdanie likwidatora oraz finansowe sprawozdanie finansowe likwidacyjne.

Bakalland Trade – 100 % udziałów

Spółka Bakalland Trade Sp. z o.o., w której Emitent jest 100% udziałowcem zajmowała się świadczeniem usług związanych z dystrybucją produktów firmy Bakalland.

W konsekwencji podjętych czynności związanych z restrukturyzacją Spółki kapitałowej Zarząd podjął w maju decyzję o przeniesieniu działań do Bakalland SA oraz pracowników w trybie art. 23(1) Kodeksu Pracy

Bakalland Ukraina - 80 % udziałów

Dystrybucją produktów Spółki na terenie Ukrainy zajmuje się spółka UFT Ukraina (obecnie Bakalland Ukraina), w której Bakalland S.A. posiada 80% udziałów.

Solger Sp. z o.o. – 100 % udziałów

W dniu 29.11.2007r. został złożony w Sądzie przez zarządy spółek zależnych Solger Sp. z o.o. i Polgrunt Sp. z o.o. plan połączenia tych spółek. Połączenie spółek będzie dokonane zgodnie z art. 492 § 1 pkt. 1 Kodeksu spółek handlowych (łączenie poprzez przejęcie) poprzez przeniesienie całego majątku spółki przejmowanej SOLGER Sp. z o.o. na spółkę przejmującą POLGRUNT Sp. z o.o. z jednoczesnym podwyższeniem kapitału zakładowego POLGRUNT Sp. z o.o., poprzez ustanowienie nowych udziałów, które zostaną wydane udziałowcowi spółki SOLGER Sp. z o.o. Połączenie obydwu spółek prowadzących produkcję produktów spożywczych, w tym połączenie ich technologii i infrastruktury technicznej na bazie jednego zakładu spowoduje obniżenie kosztów ogólnych i bezpośrednich produkcji, a modernizacja urządzeń spowoduje wzrost wydajności pracy i poprawę jakości produkowanych produktów

Polgrunt Sp. z o.o. – 100 % udziałów

Z siedzibą w Osinie 101 gmina Kluki.

Wpisana do Krajowego Rejestru Sądowego w Sądzie Rejonowym dla Łodzi – Śródmieścia w Łodzi XX Wydział Krajowego Rejestru Sądowego pod numerem KRS 0000138185

Czas trwania Spółki – nie jest ograniczony

Zarząd :

Prezes – Pan Jerzy Furman

Wiceprezes – Pan Józef Olejniczak

Wiceprezes – Pan Cezary Górczak



Mogo Sp. z o.o.

Z siedzibą w Warszawie ul. Fabryczna 5
Wpisana do Krajowego Rejestru Sądowego w Sądzie Rejonowym dla miasta Warszawy XII
Wydział Krajowego Rejestru Sądowego pod numerem KRS 0000030359

Czas trwania Spółki – nie jest ograniczony

Zarząd :

Prezes – Pan Paweł Makowski
Członek – Pani Beata Turczyniewicz
Członek – Pan Artur Ungier

4.2 Opis transakcji z podmiotami powiązanymi.

Przychody i koszty generowane w poszczególnych okresach sprawozdawczych między Bakalland S.A. a spółkami podporządkowanymi oraz stan na poszczególne dni bilansowe wzajemnych należności i zobowiązań Bakalland S.A. i spółek zależnych przedstawia poniższa tabela:

Stan na 31 grudnia 2006

	Zobowiązania	Należności	Koszty	Przychody
Paranuss Sp. z o.o.	919	19	1833	21
Uno Fresco Tradex Ukraina	0	2073 (712USD)	0	1399
Bakalland Trade Sp. z o.o.	778	0	2390	124
Solger Sp. z o.o.	0	0	0	0
Hordgal Sp. z o.o.	0	4413	6840	979

Stan na 31 grudnia 2007

	Zobowiązania	Należności	Koszty	Przychody
Bakalland Ukraina	0	3646 (1497USD)	0	2795
Bakalland Trade Sp. z o.o.	338	0	0	1
Solger Sp. z o.o.	0	0	0	302
Hordgal Sp. z o.o.	0	0	18	0
Polgrunt Sp. z o.o.	69	363	80	494
Mogo Sp. z o.o.	60	6	170	0

Wszystkie aktualnie zrealizowane oraz przewidywane do realizacji transakcje, pomiędzy Emitentem a podmiotami zależnymi prowadzone są i będą na warunkach rynkowych.

5. Akcjonariat.

Liczba i wartość nominalna wszystkich akcji/udziałów emitenta. Na dzień 30.06.2007

- 10.000.000 akcji zwykłych na okaziciela serii A
- 8.260.220 akcji zwykłych na okaziciela serii B



- 54.780 akcji zwykłych na okaziciela serii C
- 185.000 akcji zwykłych na okaziciela serii D
- 2.500.000 akcji zwykłych na okaziciela serii E

Łącznie wszystkie akcje dają prawo 21 000 000 głosów na Walnym Zgromadzeniu

Kapitał zakładowy - 2 100 000 zł.

Wartość nominalna jednej akcji - 0,10 zł.

Akcjonariusze posiadający bezpośrednio lub pośrednio, co najmniej 5% akcji na dzień 30.06.2007

Akcjonariusz	Liczba akcji	Liczba głosów	Wartość nominalna akcji	Udział w kapitale podstawowym
Anvik Holdings Limited	7.915,8 tys.	37,7%	791,6 tys. zł	37,7%
Marian Owerko	2.961,5 tys.	14,1%	296,2 tys. zł	14,1%
Artur Ungier	1.367,5 tys.	6,5%	136,7 tys. zł	6,5%
Pozostali	8.755,2 tys.	41,7%	875,5 tys. zł	41,7%
Razem	21.000,0 tys.	100,0%	2.100,0 tys. zł	100,0%

Akcjonariusze posiadający bezpośrednio lub pośrednio, co najmniej 5% akcji na dzień 31-12-2007

Zgodnie z posiadaną wiedzą na dzień przekazania niniejszego raportu akcjonariuszami posiadającymi co najmniej 5% ogólnej liczby głosów na Walnym Zgromadzeniu przedstawia poniższa tabela

Akcjonariusz	Liczba akcji	Liczba głosów	Wartość nominalna akcji	Udział w kapitale podstawowym
Anvik Holdings Limited	7.915,8 tys.	37,7%	791,6 tys. zł	37,7%
Marian Owerko *	3.032,5 tys.	14,4%	303,3 tys. zł	14,4%
Artur Ungier	1.367,5 tys.	6,5%	136,7 tys. zł	6,5%
Pozostali	8.684,2 tys.	41,4%	868,4 tys. zł	41,4%
Razem	21.000,0 tys.	100,0%	2.100,0 tys. zł	100,0%

*W dniu 19 grudnia 2007 roku Prezes Zarządu Marian Owerko dokupił 71 053 szt. akcji

5.1 Umowy w wyniku, których mogą w przyszłości nastąpić zmiany w proporcjach posiadanych akcji przez akcjonariuszy.

Nie istnieją umowy w wyniku, których w przyszłości mogą nastąpić zmiany w proporcjach posiadanych akcji przez akcjonariuszy.



5.2 Posiadacze papierów wartościowych o specjalnych uprawnieniach.

Zgodnie ze statutem BAKALLAND SA wszystkie akcje spółki mają jednakową wartość nominalną, związane z nimi równe prawa i obowiązki dla każdego akcjonariusza.

5.3 Ograniczenia w przenoszeniu prawa własności papierów.

Zgodnie z informacjami zawartymi w Prospekcie Emisyjnym Akcjonariusze posiadający akcje serii A i akcje serii B złożyli na ręce IPOPEMA Securities S.A. i Emitenta oświadczenia o niezbywalności Akcji w terminie 12 miesięcy od dnia rozpoczęcia notowań Akcji na rynku regulowanym. Ipopema Securities S.A. będzie mogła jednakże udzielić zgody na transakcję sprzedaży Akcji Spółki według własnego uznania.

Ponadto akcjonariusze Emitenta posiadający akcje serii C i D w dniu 1 sierpnia 2006 roku złożyli oświadczenie, w którym zobowiązali się, że w okresie 18 miesięcy od daty przydziału poszczególnych serii Akcji Emitenta, nie sprzedadzą ani nie ogłoszą zamiaru sprzedaży posiadanych przez siebie akcji Emitenta bez uprzedniej zgody Emitenta.

Ponadto zgodnie z par. 9 pkt. 6 statutu Emitenta zbycie akcji imiennych, w okresie 18 miesięcy od daty zarejestrowania emisji wymaga zgody Rady Nadzorczej. Z chwilą zatwierdzenia Prospektu zgodnie z par. 10 pkt. 4 statutu akcje imienne serii A i akcje imienne serii B o numerach od 1 do 7915769 ulegną zamianie na akcje na okaziciela.

Na wniosek akcjonariuszy będących w posiadaniu imiennych akcji serii B, C, D w związku z upłynięciem okresu 18 w dniu 22.02.2008r. Rada Nadzorcza Spółki podjęła uchwałę nr 2/08 „w sprawie wyrażenia zgody na konwersję akcji imiennych na akcje na okaziciela”. Następnie dnia 27.02.2008r. odbyło się Nadzwyczajne Posiedzenie Zarządu na którym podjęto uchwałę nr 01/02/2008 o konwersji akcji imiennych Spółki. serii B,C,D.

W dniu 13.03.2008r. został złożony wniosek o zarejestrowanie papierów wartościowych, oraz aneks do listu księgowego akcji w Krajowym Depozycie Papierów Wartościowych S.A..

5.4 Wykorzystanie przez emitenta wpływów z emisji.

W dniu 8 grudnia 2006 r. na podstawie uchwały nr 499/2006 Zarząd Giełdy Papierów Wartościowych w Warszawie podjął decyzję o wprowadzeniu z dniem 11 grudnia 2006 r. w trybie zwykłym do obrotu giełdowego na rynku podstawowym 17.915.769 akcji zwykłych na okaziciela spółki Bakalland S.A. o wartości nominalnej 0,10 zł. każda, oraz o wprowadzeniu z dniem 11 grudnia



2006 r. w trybie zwykłym do obrotu giełdowego na rynku podstawowym 2.500.000 praw do akcji zwykłych na okaziciela serii E o wartości nominalnej 0,10 zł. każda.

W wyniku przeprowadzonej oferty publicznej przydzielonych zostało;

- 2.800.000 akcji serii A (w ramach oferty sprzedaży), z czego 1.000.000 akcji przydzielonych zostało w Transzy Inwestorów Indywidualnych, a pozostałe 1.800.000 akcji w Transzy Inwestorów Instytucjonalnych
- 2.500.000 akcji serii E (w ramach publicznej subskrypcji), z których wszystkie przydzielone zostały w Transzy Inwestorów Instytucjonalnych.

Akcje serii A i E oferowane były w ofercie publicznej po cenie 7,50 zł. Stopa redukcji zapisów w Transzy Inwestorów Indywidualnych wyniosła 96,3 %, w Transzy Inwestorów Instytucjonalnych 0%.

Koszt subskrypcji i sprzedaży emitowanych akcji wyniósł 1.500.533,65 zł. Zgodnie z art..36 ust.2b Ustawy o Rachunkowości koszty emisji akcji poniesione przy podwyższeniu kapitału zakładowego, zmniejszają kapitał zapasowy Spółki do wysokości nadwyżki wartości emisji nad wartością nominalną akcji. średni koszt przeprowadzenia oferty publicznej akcji serii A i E wyniósł w przeliczeniu na jedną oferowaną akcję 0,28 zł.

W dniu 20.12.2006 r. Sąd Rejonowy w Warszawie, IX Wydział Gospodarczy KRS zarejestrował podwyższenie kapitału zakładowego Spółki wynikające z emisji akcji serii E, oferowanych w ramach oferty publicznej. PO rejestracji akcji Kapitał zakładowy wynosi 2.100.000,00 zł. i dzieli się na 21.000.000 akcji o wartości nominalnej 0,10 zł. każda.

- 10.000.000 akcji zwykłych na okaziciela serii A
- 8.260.220 akcji zwykłych na okaziciela serii B
- 54.780 akcji zwykłych na okaziciela serii C
- 185.000 akcji zwykłych na okaziciela serii D
- 2.500.000 akcji zwykłych na okaziciela serii E

Łącznie wszystkie akcje dają prawo 21 000 000 głosów na Walnym Zgromadzeniu

Łączna wartość wydatków ze środków pozyskanych z emisji Akcji serii E wyniosła na dzień 31.12.2007 r. 8 427 tys. zł. związanych z realizacją transakcji zakupu spółek Solger, Polgrunt i Mogo . Niezbędne było również dokapitalizowanie Solger-a Sp. z o.o. w wys. 900 tys. zł., oraz Polgruntu w wysokości 1 800 tys. zł. przez Emitenta .

Zwraca się uwagę, że przeprowadzenie przejęć spółek Solger, Polgrunt i Mogo nie oznacza zaprzestania przez Bakalland dalszego poszukiwania kolejnych celów przejęć w sektorze zdrowej i suchej żywności.



5.5. System kontroli programów akcji pracowniczych.

Brak programów pracowniczych.

6. Czynniki mające istotny wpływ dla rozwoju przedsiębiorstwa.

Głównymi czynnikami mającymi istotny wpływ na rozwój przedsiębiorstwa są:

- Konkurencja na rynku

Spółka posiada silną pozycję rynkową oraz markę w grupie głównych towarów handlowych (bakalie, owoce w syropie), jednak narażona może być na konkurencję ze strony innych producentów i dystrybutorów podobnych artykułów. Działalność konkurencji może prowadzić do obniżenia marż i rentowności lub częściowej utraty klientów. Spółka prowadzi ciągle przegląd rynku zarówno pod kątem aktywności konkurencji, jak i dopasowywania swojej oferty do oczekiwań klientów i konsumentów, umacniając w ten sposób swoją pozycję rynkową i minimalizując ryzyko wynikające z konkurencji na rynku;

- Kursy walutowe

Znaczna większość surowców oraz towarów oferowanych przez spółkę pochodzi z importu, podczas gdy większość sprzedaży przypada na rynek krajowy. Kontrakty importowe zawierane są najczęściej w EUR lub USD, co oznacza występowanie ryzyka kursowego, które może mieć wpływ na wyniki osiągane przez spółkę. Generalnie w przypadku umacniania się PLN w stosunku do walut obcych spółka występuje dodatnie różnice kursowe, co ma pozytywny wpływ na wyniki spółki, a w przypadku osłabienia się krajowej waluty w stosunku do walut obcych występują różnice ujemne, które mogą mieć negatywny wpływ na wynik finansowy. Spółka stara się minimalizować ryzyko kursowe uwzględniając analizy rynków walutowych w kalkulacjach cen oraz stosując narzędzia finansowe zabezpieczające przed ryzykiem kursowym.

- Wahania cen surowców

Większość surowców używanych do produkcji stanowią płody rolne, których ceny mogą podlegać dość dużym wahaniom nawet w krótkim okresie. Spółka ma duże doświadczenie w swojej branży oraz posiada rozbudowany system analiz i raportów rynkowych dotyczących głównych rynków surowcowych. Niemniej jednak wahania cen surowców mogą mieć wpływ na wyniki firmy. W przypadku, gdy ceny podstawowych surowców rosną możemy mieć do czynienia z okresowym obniżeniem się marż i rentowności, i odwrotnie, w przypadku spadku cen podstawowych surowców spółka może poprawiać wyniki rentowności.

- Wysoka jakość produktów

Podstawowym celem, który realizowany jest w firmie Bakalland S.A., jest zachowanie najwyższej jakości produkcji i procesów technologicznych stosowanych w zakładzie produkcyjnym. Przygotowanie nowych produktów oraz doskonalenie istniejącego portfela produktów poddawane jest szerokiemu wachlarzowi testów kontrolnych, począwszy od estymacji rynkowych na zapotrzebowanie danego produktu, poprzez zaplanowanie technologii produkcyjnej, składu surowcowego i dodatkowych wymagań technologicznych, aż po próby wydajnościowe, panele degustacyjne i finalnie zadowolenie konsumentów. Bakalland



S.A. spełnia wymagania zarządzania jakością na poziomie certyfikatu BRC (British Retail Consortium), brytyjskiego certyfikatu bezpieczeństwa żywnościowego. Bakalland S.A. od lat stosuje się do wymagań ISO 9001:2000, który stał się powszechnie stosowanym standardem na całym świecie, dowodzi wrażliwości Bakalland S.A. na najwyższe wymagania jakościowe stawiane przed producentami żywności.

- Sezonowość sprzedaży

Sprzedaż spółki charakteryzuje się dość dużą sezonowością. Szczyty sprzedaży przypadają w miesiącach zimowych (listopad, grudzień i marzec), podczas kiedy latem poziom sprzedaży się obniża. Może mieć to wpływ na okresowe pogarszanie się wyników spółki i duże wahania pomiędzy wynikami za kolejne miesiące, ponieważ pewne koszty są stałe. W niektórych miesiącach może także dochodzić do wzrostu kosztów związanych ze sprzedażą w miesiącach późniejszych (przygotowanie do sezonu sprzedaży) oraz wzrostu zapasów magazynowych. W celu zmniejszenia negatywnego wpływu sezonowości sprzedaży, spółka dywersyfikuje portfolio produktów, tak aby znajdowało się w nim możliwie jak najwięcej produktów o mniejszej sezonowości oraz podejmuje działania marketingowe mające na celu zmniejszenie sezonowości spożycia niektórych produktów.

- Odległość rynków zaopatrzenia

Znaczna część surowców to płody rolne pochodzące z innych stref klimatycznych, co w przypadku importu bezpośrednio z krajów pochodzenia oznacza znaczne oddalenie rynków zaopatrzenia i związany z tym stosunkowo długi czas transportu surowców. Wiąże się z tym pewne ryzyko krótkotrwałych przerw w ciągłości zaopatrzenia w surowiec w przypadku zaistnienia nieprzewidzianych okoliczności logistycznych. W związku z tym spółka prowadzi politykę okresowego zwiększania stanów minimalnych surowców oraz stara się w miarę możliwości rozszerzać portfolio produktów o takie, dla których cykl dostaw jest krótszy.

Perspektywy dalszego rozwoju spółka upatruje w rosnącej popularności spożycia bakalii. Duży wpływ ma trend prozdrowotny konsumpcji produktów nisko-przetworzonych, w tym również spożycia bakalii i owoców, które traktowane są jako zdrowa przekąska. Szacuje się, że w roku 2007 rynek ten zanotuje podobny wzrost jak w latach poprzednich, a w kolejnych latach ma szansę na większą dynamikę ze względu na dwa czynniki: dalsze bogacenie się społeczeństwa i większą konsumpcję oraz zdrowszy tryb życia, a w diecie bardzo często znajdują się nasze produkty. Na krajowym rynku bakalii, Bakalland S.A. jest liderem. Marka Bakalland to kolekcja suszonych owoców, takich jak: rodzynki, morele, śliwki kalifornijskie, figi, daktyle, gruszki, brzoskwinie, jabłka i wiórki kokosowe; orzechy, a wśród nich przede wszystkim orzechy laskowe, włoskie, arachidowe, pistacjowe, czy pini; oraz ziarna i pestki: słonecznik i dynia. W ofercie marki znajdują się także popularne masy do ciast oraz owoce w puszkach. Bakalland jest marką bakalii o najwyższej jakości, przeznaczoną dla najbardziej wytrawnych i wymagających smakoszy. W jej szerokim portfolio znajdują się suszone owoce, kolekcje różnego rodzaju orzechów, ziarna i pestki, jak również masy do ciast i owoce w puszkach, głównie ananasy i brzoskwinie. Bakalie mogą być traktowane jako pyszne, zdrowe przekąski stosowane w zastępstwie do słodczy. Uzupełniają, bowiem codzienną dietę w potrzebne organizmowi witaminy i składniki mineralne. Są idealnym rozwiązaniem dla tych, którzy dbają o linię, ale nie chcą rezygnować ze słodczy. Dietetycy uznają ich spożywanie za niezbędne w pełnowartościowej diecie. Bakalie to także doskonałe dodatki do ciast, potraw i deserów. Bez ich obecności kulinarne pyszności nie mają odpowiedniej nuty smakowej.



6.1 Nietypowe zdarzenia i czynniki, które miały wpływ na sytuację finansową Spółki.

W opisywanym półroczu 2007 roku nie nastąpiły zdarzenia i czynniki o nietypowym charakterze, mające wpływ na osiągnięte wyniki finansowe.

7. Informacje dotyczące umowy z podmiotem uprawnionym do badania i przeglądu sprawozdań finansowych

W dniu 06 listopada 2007 roku została podpisana umowa nr 1998/10 z firmą HLB Frąckowiak i Wspólnicy Spółka z o.o., której przedmiotem jest

1. Przeprowadzenie przeglądu śródrocznego sprawozdania finansowego Spółki Bakalland SA sporządzonego za okres od 01 lipca 2007 r. do 31 grudnia 2007 r. i sporządzenia raportu z przeglądu.
2. Przeprowadzenie przeglądu skonsolidowanego śródrocznego sprawozdania finansowego za okres od 01 lipca 2007 roku do 31 grudnia 2007 r. i sporządzenia raportu z przeglądu
3. Przeprowadzenie przeglądu śródrocznego sprawozdania finansowego spółki Polgrunt Sp. z o.o. sporządzonego za okres od 01 lipca 2007 roku do 31 grudnia 2007 roku i sporządzenia raportu z przeglądu.
4. Przeprowadzenie przeglądu śródrocznego sprawozdania finansowego spółki Mogo Sp. z o.o. sporządzonego za okres od 01 lipca 2007 roku do 31 grudnia 2007 roku i sporządzenia raportu z przeglądu.

Łączne wynagrodzenie audytora za powyższe czynności zgodnie z umową ustalono na kwotę 73.000 zł netto .

Do powyższej kwoty zostanie doliczony podatek od towarów i usług (22%)

W ubiegłym roku finansowym Spółką audytującą również była Firma HLB Frąckowiak i Wspólnicy

W dniu 01-06-2007 roku została podpisana umowa, której przedmiotem jest przeprowadzenie badania sprawozdania finansowego jednostkowego Bakalland SA i skonsolidowanego grupy kapitałowej Bakalland za okres od lipca 2006 do 30 czerwca 2007, wyrażenia o nim opinii i sporządzenia raportu z badania opiewającą na ogólną kwotę 99 600 zł. (dziewięćdziesiąt dziewięć tysięcy sześćset złotych).

Natomiast w dniu 18 grudnia 2006 roku podpisano umowę na przegląd śródrocznego (jednostkowego i skonsolidowanego sprawozdania finansowego sporządzonego za okres od 01 lipca 2006 roku do 31 grudnia 2006 roku. Wynagrodzenie za wykonanie usługi wynosiło 40 600, 00 (czterdzieści tysięcy sześćset złotych0) powiększone o podatek od towarów i usług.

Łączna kwota wynagrodzenia za badanie i przegląd sprawozdań finansowych w roku 2006/2007 wyniosła 140.200,00 zł.



8. Oświadczenia Zarządu.

Zarząd Spółki Bakalland S.A. oświadcza, że wedle naszej najlepszej wiedzy, roczne sprawozdanie finansowe i dane porównywalne sporządzone zostały zgodnie z obowiązującymi zasadami rachunkowości oraz że odzwierciedlają w sposób prawdziwy, rzetelny i jasny sytuację majątkową i finansową Spółki Bakalland S.A., oraz jej wynik finansowy, oraz że roczne sprawozdanie zawiera prawdziwy obraz rozwoju, osiągnięć, w tym spis podstawowych ryzyk i zagrożeń.

Dodatkowo Zarząd oświadcza, że HLB Frąckowiak i Wspólnicy Sp. z o.o. z siedzibą w Poznaniu dokonująca badania rocznego sprawozdania finansowego została wybrana zgodnie z przepisami prawa oraz że spółka ta oraz biegli rewidenci, dokonujący tego badania, spełniali warunki do wydania bezstronnego i niezależnego raportu z badania, zgodnie z właściwymi przepisami prawa krajowego.

Podpisy:

Zarząd:

Marian Owerko	PREZES ZARZĄDU
Artur Ungier	WICE PREZES ZARZĄDU
Paweł Poruszek	WICE PREZES ZARZĄDU

Warszawa 18 marca 2008