



**POZOSTAŁE INFORMACJE
DO SPRAWOZDANIA FINANSOWEGO ZA 1 KWARTAŁ ROKU 2007**

(zgodnie z par. 91 ust.6 i 8, z uwzględnieniem ust.9 Rozporządzenia Ministra Finansów z dnia 19 października 2005 r.- Dz. U. Nr.209,poz.1744)

1. Wybrane dane finansowe, zawierające podstawowe pozycje skróconego skonsolidowanego sprawozdania finansowego (również przeliczone na euro);

Zasady przeliczeń sprawozdań finansowych

Poszczególne pozycje aktywów i pasywów bilansu przeliczono według kursów obowiązujących na ostatni dzień okresu:

Kurs na dzień 30.06.2007 roku wynosił 1 EURO = 3,7658 PLN

Kurs na dzień 30.09.2006 roku wynosił 1 EURO = 3,9835 PLN

Kurs na dzień 30.09.2007 roku wynosił 1 EURO = 3,7775 PLN

Poszczególne pozycje rachunku zysków i strat oraz sprawozdania z przepływu środków pieniężnych przeliczono według kursów stanowiących średnią arytmetyczną średnich kursów ogłoszonych przez Narodowy Bank Polski dla EURO, obowiązujących na ostatni dzień każdego miesiąca w danym okresie sprawozdawczym:

Kurs średni w okresie 01.07.2006 – 30.09.2006 roku obliczony jako średnia arytmetyczna kursów obowiązujących na ostatni dzień każdego miesiąca wynosi 1 EURO = 3,9508 PLN,

Kurs średni w okresie 01.07.2006 – 30.06.2007 roku obliczony jako średnia arytmetyczna kursów obowiązujących na ostatni dzień każdego miesiąca wynosi 1 EURO = 3,8733 PLN

Kurs średni w okresie 01.07.2007 – 30.09.2007 roku obliczony jako średnia arytmetyczna kursów obowiązujących na ostatni dzień każdego miesiąca wynosi 1 EURO = 3,7968 PLN

Przeliczenia dokonano zgodnie ze wskazanymi wyżej kursami wymiany poprzez podzielenie wartości wyrażonych w tysiącach złotych przez kurs wymiany.

Poniżej prezentujemy wybrane dane finansowe jednostkowego sprawozdania finansowego Spółki Dominującej Bakalland S.A

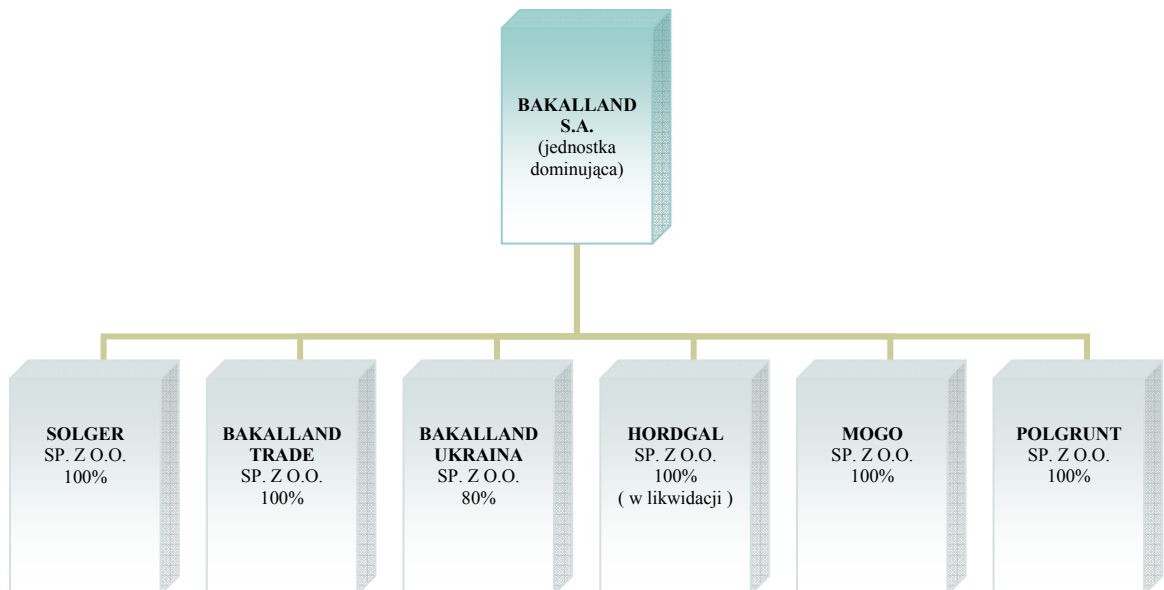
WYBRANE JEDNOSTKOWE DANE FINANSOWE	w tys. zł		w tys. EUR	
	I kwartał / 2007 okres od 2007-07-01 do 2007-09-30	I kwartał 2006 okres od 2006-07-01 do 2006-09-30	I kwartał / 2007 okres od 2007-07-01 do 2007-09-30	I kwartał 2006 okres od 2006-07-01 do 2006-09-30
I. Przychody netto ze sprzedaży produktów, towarów i materiałów	24 245	20 600	6 386	5 214
II. Zysk (strata) z działalności operacyjnej	410	368	108	93
III. Zysk (strata) brutto	-29	-21	-8	-5
IV. Zysk (strata) netto	35	-21	9	-5
V. Przepływy pieniężne netto z działalności operacyjnej	-6 553	-2 638	-1 726	-668
VI. Przepływy pieniężne netto z działalności inwestycyjnej	-6 238	-4 495	-1 643	-1 138
VII. Przepływy pieniężne netto z działalności finansowej	12 830	7 266	3 379	1 839
VIII. Przepływy pieniężne netto, razem	39	133	10	34
IX. Aktywa, razem	82 778	66 247	21 913	16 630
X. Zobowiązania i rezerwy na zobowiązania	37 421	46 037	9 906	11 557
XI. Zobowiązania długoterminowe	4 000	7 918	1 059	1 988
XII. Zobowiązania krótkoterminowe	31 591	36 456	8 363	9 152
XIII. Kapitał własny	45 357	20 210	12 007	5 073
XIV. Kapitał zakładowy	2 100	1 850	556	464
XV. Liczba akcji (w szt.)	21 000 000	18 500 000	21 000 000	18 500 000
XVI. Zysk (strata) na jedną akcję zwykłą (w zł/ EUR)	0,00 zł	0,00 zł	0,00 €	0,00 €
XVII. Rozwodniony zysk (strata) na jedną akcję zwykłą (w zł/EUR)	0,00 zł	0,00 zł	0,00 €	0,00 €
XVIII. Wartość księgowa na jedną akcję (w zł/EUR)	2,16	1,09	0,57	0,27
XIX. Rozwodniona wartość księgowa na jedną akcję (w zł/EUR)	2,16	1,09	0,57	0,27
XX. Zadeklarowana lub wypłacona dywidenda na jedną akcję (w zł/E)	0,09	0	0,02	0,00

BAKALLAND

Wybrane skonsolidowane dane finansowe Bakalland S.A.

WYBRANE SKONSOLIDOWANE DANE FINANSOWE	w tys. zł		w tys. EUR	
	I kwartał / 2007 okres od 2007-07-01 do 2007-09-30	I kwartał 2006 okres od 2006-07-01 do 2006-09-30	I kwartał / 2007 okres od 2007-07-01 do 2007-09-30	I kwartał 2006 okres od 2006-07-01 do 2006-09-30
I. Przychody netto ze sprzedaży produktów, towarów i materiałów	30 814	21 228	8 116	5 373
II. Zysk (strata) z działalności operacyjnej	481	171	127	43
III. Zysk (strata) brutto	-55	-71	-14	-18
IV. Zysk (strata) netto	-34	-71	-9	-18
V. Przepływy pieniężne netto z działalności operacyjnej	-6 601	-5 941	-1 739	-1 504
VI. Przepływy pieniężne netto z działalności inwestycyjnej	-6 453	-603	-1 700	-153
VII. Przepływy pieniężne netto z działalności finansowej	12 610	6 846	3 321	1 733
VIII. Przepływy pieniężne netto, razem	-444	302	-117	76
IX. Aktywa, razem	94 504	64 795	25 018	16 266
X. Zobowiązania i rezerwy na zobowiązania	48 557	44 609	12 854	11 198
XI. Zobowiązania długoterminowe	4 000	7 918	1 059	1 988
XII. Zobowiązania krótkoterminowe	41 060	34 957	10 870	8 775
XIII. Kapitał własny	45 947	20 186	12 163	5 067
XIV. Kapitał zakładowy	2 100	1 850	556	464
XV. Liczba akcji (w szt.)	21 000 000	18 500 000	21 000 000	18 500 000
XVI. Zysk (strata) na jedną akcję zwykłą (w zł/ EUR)	- 0,00 zł	- 0,00 zł	- 0,00 €	- 0,00 €
XVII. Rozwodniony zysk (strata) na jedną akcję zwykłą (w zł/EUR)	- 0,00 zł	- 0,00 zł	- 0,00 €	- 0,00 €
XVIII. Wartość księgową na jedną akcję (w zł/EUR)	2,19	1,09	0,58	0,29
XIX. Rozwodniona wartość księgową na jedną akcję (w zł/EUR)	2,19	1,09	0,58	0,29
XX. Zadeklarowana lub wypłacona dywidenda na jedną akcję (w zł/E)	0,09	0,00	0,02	0,00

2. Opis organizacji grupy kapitałowej emitenta, ze wskazaniem jednostek podlegających konsolidacji;





W skład grupy kapitałowej wchodzi również spółka Uno Tradex Bohemia s.r.o. Bakalland S.A. ma w spółce 100% udziałów, udziały te zostały objęte odpisem aktualizującym ich wartość w pełnej wysokości. Spółka nie prowadzi działalności

2. 1. Jednostką podlegającą konsolidacji na koniec września 2007 r. jest Firma Hordgal Sp. z o.o. w likwidacji

W 4 kwartale 2006 r. Zarząd Bakalland SA z siedzibą w Warszawie podjął działania restrukturyzacyjne firm należących do Grupy Kapitałowej. Celem tych działań jest dążenie do zmniejszenia liczby spółek i grup produktowych. Efektem podjętych decyzji jest wchłonięcie spółki Hordgal łącznie z kontraktami handlowymi przez Bakalland S.A. co zostało potwierdzone postanowieniem wydanym przez Sąd Rejonowy w Lublinie, XI Wydział KRS dotyczącym wpisania informacji o otwarciu likwidacji spółki Hordgal Sp. z o.o. z dnia 20.06.2007r.

2.2 Drugą jednostką podlegającą konsolidacji jest firma Polgrunt Sp. z o.o.

Z siedzibą w Osinie 101 gmina Kluki .

Wpisana do Krajowego Rejestru Sądowego w Sądzie Rejonowym dla Łodzi – Śródmieścia w Łodzi XX Wydział Krajowego Rejestru Sądowego pod numerem KRS 0000138185

Czas trwania Spółki – nie jest ograniczony

Zarząd :

Prezes – Pan Jerzy Furman

Wiceprezes – Pan Józef Olejniczak

Wiceprezes – Pan Cezary Górczak

2.3. Trzecią firmą podlegającą konsolidacji jest Mogo Sp. z o.o.

Z siedzibą w Warszawie ul. Fabryczna 5

Wpisana do Krajowego Rejestru Sądowego w Sądzie Rejonowym dla miasta Warszawy XII

Wydział Krajowego Rejestru Sądowego pod numerem KRS 0000030359

Czas trwania Spółki – nie jest ograniczony

Zarząd :

Prezes – Pan Paweł Makowski

Członek – Pani Beata Turczyniewicz

Członek – Pan Artur Ungier

Pozostałe Spółki będące w grupie Bakalland S.A.,

- Bakalland Trade Sp. z o.o. z siedzibą w Warszawie ul. Fabryczna 5

- Bakalland Ukraina Sp. z o.o. z siedzibą w Żytomierzu - Ukraina

- Solger Sp. z o.o. – z siedzibą w Kazimierzu Dolnym

na podstawie art. 58 ust.1 pkt 1 ustawy o rachunkowości zostały wyłączone z konsolidacji w oparciu o zasadę istotności – nadrzędną zasadę rachunkowości. Z punktu widzenia Emitenta i całej grupy kapitałowej dane w/w spółek nie są istotne dla rzetelnego i jasnego przedstawienia sytuacji majątkowej i finansowej grupy .

3. Wskazanie skutków zmian w strukturze jednostki gospodarczej, w tym w wyniku połączenia jednostek gospodarczych, przejęcia lub sprzedaży jednostek grupy kapitałowej emitenta, inwestycji długoterminowych, podziału restrukturyzacji i zaniechania działalności;

3.1

Kontynuowanie restrukturyzacji przejętych podmiotów.



4. Stanowisko Zarządu odnośnie do możliwości zrealizowania wcześniej publikowanych prognoz wyników na dany rok, w świetle wyników zaprezentowanych w raporcie kwartalnym w stosunku do wyników prognozowanych;

Zarząd Bakalland informuje, że nie publikował prognoz finansowych na 2007 rok zarówno jednostkowych spółki jak i skonsolidowanych Grupy Bakalland.

Osiągnięte wyniki w prezentowanym kwartale są zgodne z zatwierdzonym przez Radę Nadzorczą budżetem i planem rocznym Spółki Bakalland

Natomiast Zarząd Bakalland podaje do wiadomości, że został przyjęty i zatwierdzony przez Radę Nadzorczą budżet na rok 2007 .

5. Wskazanie akcjonariuszy posiadających bezpośrednio lub pośrednio przez podmioty zależne, co najmniej 5% ogólnej liczby głosów na walnym zgromadzeniu emitenta na dzień przekazania raportu kwartalnego wraz ze wskazaniem liczby posiadanych przez te podmioty akcji, ich procentowego udziału w kapitale zakładowym, liczby głosów z nich wynikających i ich procentowego udziału w ogólnej liczbie głosów na walnym zgromadzeniu oraz wskazanie zmian w strukturze własności znacznych pakietów akcji emitenta w okresie od przekazania poprzedniego raportu kwartalnego;

Zgodnie z posiadaną wiedzą na dzień przekazania niniejszego raportu akcjonariuszami posiadającymi bezpośrednio lub pośrednio przez podmioty zależne co najmniej 5% ogólnej liczby głosów na Walnym Zgromadzeniu przedstawia poniższa tabela

Posiadacz akcji	Seria	Rodzaj akcji	Liczba akcji	Udział w kapitale zakładowym (%)	Liczba głosów na Walnym Zgromadzeniu	Udział w ogólnej liczbie głosów na WZ (%)
Anvik Holdings Limited	B	Zwykłe na ok.	7.915.769	37,69	7.915.769	37,69
Marian Owerko	A	Zwykłe na ok.	2.961.500	14,10	2.961.500	14,10
Artur Ungier	A	Zwykłe na ok.	1.367.500	6,51	1.367.500	6,51
Pozostali	A, E, C, D	Zwykłe na ok.	8.755.231	41,69	8.755.231	41,69

W opisywanym okresie nie miały miejsca zmiany w strukturze własności znacznych pakietów akcji emitenta

6. Zestawienie stanu posiadania akcji emitenta lub uprawnień do nich (opcji) przez osoby zarządzające i nadzorujące emitenta na dzień przekazania raportu kwartalnego, wraz ze wskazaniem zmian w stanie posiadania, w okresie od przekazania poprzedniego raportu kwartalnego;

Posiadacz akcji	Seria	Rodzaj akcji	Liczba akcji
Paweł Poruszek	B, A	Zwykłe na ok.	661 451
Marian Owerko	A	Zwykłe na ok.	2.961.500
Artur Ungier	A	Zwykłe na ok.	1.367.500
Elżbieta Marciniak	A	Zwykłe na ok.	1.044.500
Krzysztof Marciniak	A	Zwykłe na ok.	1.044.500



W opisywanym okresie nie miały miejsca zmiany w stanie posiadania akcji emitenta lub uprawnień do nich (opcji) przez osoby zarządzające i nadzorujące emitenta .

7. Wskazanie postępowań toczących się przed sądem, organem właściwym dla postępowania arbitrażowego lub organem administracji publicznej, z uwzględnieniem informacji odnośnie postępowania dotyczącego zobowiązań lub wierzytelności Emitenta lub jednostki od niego zależnej, których wartość stanowi, co najmniej 10% kapitałów własnych Emitenta.

W okresie objętym niniejszym sprawozdaniem kwartalnym w całej Grupie Kapitałowej nie toczą się, ani nie wszczęto postępowań przed sądem, organem właściwym dla postępowania arbitrażowego, ani organem administracji państwowej dotyczących zobowiązań lub wierzytelności których wartość stanowiłaby co najmniej 10% kapitałów Emitenta.

8. Informacje o zawarciu przez emitenta lub jednostkę od niego zależną jednej lub wielu transakcji z podmiotami powiązanymi, jeżeli wartość tych transakcji (łącznie wszystkich transakcji zawartych w okresie od początku roku obrotowego) przekracza wyrażoną w złotych równowartość kwoty 500.000 Euro-, jeżeli nie są one transakcjami typowymi i rutynowymi, zawieranymi na warunkach rynkowych pomiędzy jednostkami powiązanymi, a ich charakter i warunki wynikając z bieżącej działalności operacyjnej, prowadzonej przez emitenta lub jednostkę od niego zależną.

W okresie objętym niniejszym sprawozdaniem kwartalnym Jednostka Dominująca Bakalland S.A. nie dokonała, podmiotem powiązanym transakcji nietypowych i nie rutynowych, których wartość przekracza 500 000 EUR.

Wszystkie aktualnie zrealizowane oraz przewidywane do realizacji transakcje, pomiędzy Emitentem a podmiotami zależnymi prowadzone są i będą na warunkach rynkowych.

9. Informacje o udzieleniu przez emitenta lub jednostkę od niego zależną poręczeń kredytu lub pożyczki lub udzieleniu gwarancji – łącznie jednemu podmiotowi lub jednostce zależnej od tego podmiotu, jeżeli łączna wartość istniejących poręczeń lub gwarancji stanowi równowartość, co najmniej 10% kapitałów własnych emitenta

W dniu 20.12.2006 r. podpisana została z BRE Bankiem umowa kredytowa nr 02/485/06/z/vu o kredyt w rachunku bieżącym w łącznej wysokości nie przekraczającej 12.500.000 zł. Kredyt powyższy przeznaczony jest na finansowanie bieżącej działalności Spółek:

- Bakalland S.A., Hordgal Sp. z o. o., Paranus Sp. z o.o., Bakalland Trade Sp. z o.o.

Zabezpieczenie spłaty kredytu:

- weksel In blanco wystawiony przez Bakalland S.A., zastaw rejestrowy na zapasach (do wysokości. 5.021.309 zł) oraz cesja na polisie dotycząca tych zapasów. Kredyt oprocentowany jest wg zmiennej rocznej stopy procentowej WIBOR 1 M powiększonej o marżę banku.

W kwietniu br. podpisano aneks do w/w umowy kredytowej podwyższający wartość kredytu o 2 000 000 zł (dwa miliony zł), oraz rozszerzono możliwość jego wykorzystania również przez Spółki zależne Solger Sp. z o.o. , Mogo Sp. z o.o., Polgrunt Sp. z o.o.

25-05-2007 została podpisana umowa kredytowa nr 2007/00/0090 pomiędzy DZ Bank SA a spółką zależną Polgrunt Sp. z o.o. na kwotę 7 000 000 PLN środki pochodzące z kredytu zostaną przeznaczone na finansowanie działalności bieżącej. Kredyt został udzielony do dnia 30.06.2008r. Zabezpieczeniem spłaty kredytu jest weksel in blanco oraz poręczenie udzielone przez Bakalland SA na kwotę 7 000 000 PLN. Kredyt oprocentowany jest wg zmiennej rocznej stopy procentowej WIBOR 1M powiększonej o marżę banku.

10. Inne informacje, które zdaniem emitenta są istotne dla oceny jego sytuacji kadrowej, majątkowej, finansowej, wyniku finansowego i ich zmian, oraz informacje, które są istotne dla oceny możliwości realizacji zobowiązań przez emitenta;



Zdaniem „BAKALLAND SA” w terminie lipiec – wrzesień 2007 nastąpiły następujące wydarzenia mające wpływ na ocenę sytuacji kadrowej, majątkowej, finansowej, wyniku finansowego oraz możliwości realizacji zobowiązań spółki:

1.

W dniu 09.07.2007r. Zarząd otrzymał podpisaną umowę o współpracy handlowej z firmą Carrefour Polska Sp. z o.o. Umowa ta reguluje zasady współpracy handlowej w zakresie dostaw towarów realizowanych przez Bakalland. Według szacunku spółki wartość przedmiotu umowy spełni kryteria zgodnie z Rozporządzeniem Ministra Finansów z dnia 19 października 2005 & 2 ust.1 pkt.5 1ppkt.a dotyczące umowy znaczącej.

2.

Kontynuowanie procesu restrukturyzacji przejętych spółek – Solger i Polgrunt

11. Wskazanie czynników, które w ocenie emitenta będą miały wpływ na osiągnięte przez niego wyniki w perspektywie, co najmniej kolejnego kwartału.

Zdaniem Zarządu Spółki BAKALLAND SA następujące czynniki będą miały wpływ na wyniki finansowe spółki w następnym kwartale 2007 roku tj. w okresie październik- grudzień 2007

- Realizowanie zadań inwestycyjnych mających na celu skonsolidowanie produkcji
- Wprowadzenie produktów pod marką parasolową i wzmocnienie działań marketingowych PR
- Unifikacja portfela marek Spółki Bakalland
- Wprowadzenie nowych produktów pod marką Orico w Polgruncie
- W Spółce Mogo, wprowadzenie do sprzedaży organicznej żywności pod marką Organic Planet (56 indeksów),
- Dalsza intensyfikacja sprzedaży eksportowej
- Zbliżające się Święta Bożego Narodzenia będą miały znaczący wpływ na uzyskane wyniki w II kwartale 2007 r. Dotychczas najwyższa sprzedaż była notowana w tym okresie, oraz w czasie Świąt Wielkiej Nocy

Podpisy :

Zarząd:

Marian Owerko PREZES ZARZĄDU

Artur Ungier WICE PREZES ZARZĄDU

Paweł Poruszek WICE PREZES ZARZĄDU

Warszawa 14-11-2007