



**POZOSTAŁE INFORMACJE  
DO SPRAWOZDANIA FINANSOWEGO ZA 3 KWARTAŁ ROKU 2007**

(zgodnie z par. 91 ust.6 i 8, z uwzględnieniem ust.9 Rozporządzenia Ministra Finansów z dnia 19 października 2005 r.- Dz. U. Nr.209,poz.1744)

**1. Wybrane dane finansowe, zawierające podstawowe pozycje skróconego skonsolidowanego sprawozdania finansowego ( również przeliczone na euro);**

Zasady przeliczeń sprawozdań finansowych

Poszczególne pozycje aktywów i pasywów bilansu przeliczono według kursów obowiązujących na ostatni dzień okresu:

Kurs na dzień 30.06.2007 roku wynosił 1 EURO = 3,7658 PLN

Kurs na dzień 31.03.2007 roku wynosił 1 EURO = 3,8695 PLN

Kurs na dzień 31.03.2008 roku wynosił 1 EURO = 3,5258 PLN

Poszczególne pozycje rachunku zysków i strat oraz sprawozdania z przepływu środków pieniężnych przeliczono według kursów stanowiących średnią arytmetyczną średnich kursów ogłoszonych przez Narodowy Bank Polski dla EURO, obowiązujących na ostatni dzień każdego miesiąca w danym okresie sprawozdawczym:

Kurs średni w okresie 01.07.2006 – 31.03.2007 roku obliczony jako średnia arytmetyczna kursów obowiązujących na ostatni dzień każdego miesiąca wynosi 1 EURO = 3,9007 PLN,

Kurs średni w okresie 01.07.2006 – 30.06.2007 roku obliczony jako średnia arytmetyczna kursów obowiązujących na ostatni dzień każdego miesiąca wynosi 1 EURO = 3,8733 PLN

Kurs średni w okresie 01.07.2007 – 31.03.2008 roku obliczony jako średnia arytmetyczna kursów obowiązujących na ostatni dzień każdego miesiąca wynosi 1 EURO = 3,6558 PLN

Przeliczenia dokonano zgodnie ze wskazanymi wyżej kursami wymiany poprzez podzielenie wartości wyrażonych w tysiącach złotych przez kurs wymiany.

**Poniżej prezentujemy wybrane dane finansowe jednostkowego sprawozdania finansowego Spółki Dominującej Bakalland S.A**

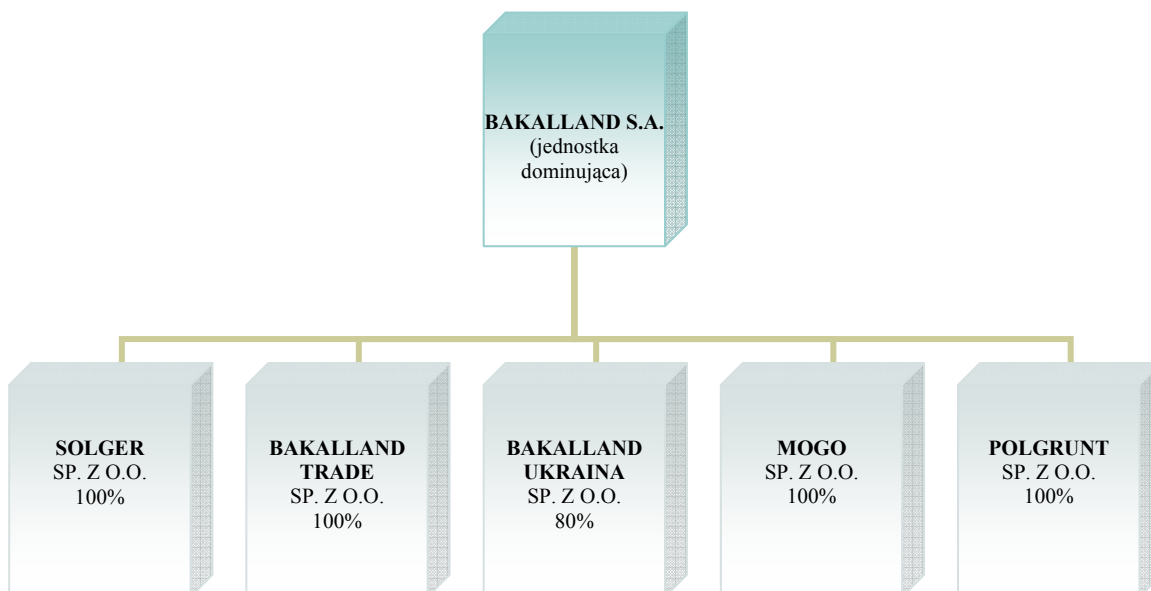
WYBRANE JEDNOSTKOWE DANE FINANSOWE	w tys. zł		w tys. EUR	
	3 kwartały narastająco 2007 od 2007-07- 01 do 2008-03- 31	3 kwartały narastająco 2006 od 2006-07- 01 do 2007-03- 31	3 kwartały narastająco 2007 od 2007-07- 01 do 2008-03- 31	3 kwartały narastająco 2006 od 2006-07- 01 do 2007-03- 31
I. Przychody netto ze sprzedaży produktów, towarów i materiałów	131 266	116 291	35 906	29 813
II. Zysk (strata) z działalności operacyjnej	14 439	10 071	3 950	2 582
III. Zysk (strata) brutto	11 101	8 776	3 037	2 250
IV. Zysk (strata) netto	8 963	7 350	2 452	1 884
V. Przepływy pieniężne netto z działalności operacyjnej	-25 561	-8 108	-6 992	-2 079
VI. Przepływy pieniężne netto z działalności inwestycyjnej	-5 848	-15 002	-1 600	-3 846
VII. Przepływy pieniężne netto z działalności finansowej	31 128	23 145	8 515	5 934
VIII. Przepływy pieniężne netto, razem	-281	35	-77	9
IX. Aktywa, razem	107 962	89 406	30 621	23 105
X. Zobowiązania i rezerwy na zobowiązania	56 971	44 576	16 158	11 520
XI. Zobowiązania długoterminowe	4 000	4 000	1 134	1 034
XII. Zobowiązania krótkoterminowe	51 082	37 489	14 488	9 688
XIII. Kapitał własny	50 991	44 830	14 462	11 585
XIV. Kapitał zakładowy	2 100	2 100	596	543
XV. Liczba akcji (w szt.)	21 000 000	21 000 000	21 000 000	21 000 000
XVI. Zysk (strata) na jedną akcję zwykłą (w zł/ EUR)	0.43 zł	0.35 zł	0.12 €	0.09 €
XVII. Rozwodniony zysk (strata) na jedną akcję zwykłą (w zł/EUR)	0.43 zł	0.35 zł	0.12 €	0.09 €
XVIII. Wartość księgowa na jedną akcję (w zł/EUR)	2.43	2.13	0.69	0.55
XIX. Rozwodniona wartość księgowa na jedną akcję (w zł/EUR)	2.43	2.13	0.69	0.55
XX. Zadeklarowana lub wypłacona dywidenda na jedną akcję (w zł/EUR)	0.09	0.00	0.03	0.00



## Wybrane skonsolidowane dane finansowe Bakalland S.A.

WYBRANE SKONSOLIDOWANE DANE FINANSOWE	w tys. zł		w tys. EUR	
	3 kwartały narastająco 2007 od 2007-07- 01 do 2008-03- 31	3 kwartały narastająco 2006 od 2006-07- 01 do 2007-03- 31	3 kwartały narastająco 2007 od 2007-07- 01 do 2008-03- 31	3 kwartały narastająco 2006 od 2006-07- 01 do 2007-03- 31
I. Przychody netto ze sprzedaży produktów, towarów i materiałów	154 008	116 539	42 127	29 876
II. Zysk (strata) z działalności operacyjnej	16 314	10 109	4 463	2 592
III. Zysk (strata) brutto	12 793	8 741	3 499	2 241
IV. Zysk (strata) netto	10 334	7 367	2 827	2 015
V. Przepływy pieniężne netto z działalności operacyjnej	-26 169	-7 870	-7 158	-2 018
VI. Przepływy pieniężne netto z działalności inwestycyjnej	-9 169	-14 156	-2 508	-3 629
VII. Przepływy pieniężne netto z działalności finansowej	34 734	22 247	9 501	5 703
VIII. Przepływy pieniężne netto, razem	-604	221	-165	57
IX. Aktywa, razem	126 197	87 997	35 792	22 741
X. Zobowiązania i rezerwy na zobowiązania	72 897	43 582	20 675	11 263
XI. Zobowiązania długoterminowe	4 000	4 000	1 134	1 034
XII. Zobowiązania krótkoterminowe	65 873	36 329	18 683	9 389
XIII. Kapitał własny	53 300	44 415	15 117	11 478
XIV. Kapitał zakładowy	2 100	2 100	596	543
XV. Liczba akcji (w szt.)	21 000 000	21 000 000	21 000 000	21 000 000
XVI. Zysk (strata) na jedną akcję zwykłą (w zł/ EUR)	0.49 zł	0.35 zł	0.13 €	0.10
XVII. Rozwodniony zysk (strata) na jedną akcję zwykłą (w zł/EUR)	0.49 zł	0.35 zł	0.13 €	0.10
XVIII. Wartość księgowa na jedną akcję (w zł/EUR)	2.54	2.12	0.72	0.58
XIX. Rozwodniona wartość księgowa na jedną akcję (w zł/EUR)	2.54	2.12	0.72	0.58
XX. Zadeklarowana lub wypłacona dywidenda na jedną akcję (w zł/E)	0.09	0.00	0.03	0.00

## 2. Opis organizacji grupy kapitałowej emitenta, ze wskazaniem jednostek podlegających konsolidacji;



W skład grupy kapitałowej wchodzi również spółka Uno Tradex Bohemia s.r.o. Bakalland S.A. ma w spółce 100% udziałów, udziały te zostały objęte odpisem aktualizującym ich wartość w pełnej wysokości. Spółka nie prowadzi działalności



W dniu 03.03.2008 r. postanowieniem Sądu Rejonowego w Lublinie XI Wydział KRS dokonano w wpisu do KRS o zakończeniu procesu likwidacji Spółki Hordgal Sp. z o.o. Spółka została wykreślona rejestru.

**2. 1. Jednostką podlegającą konsolidacji na koniec marca 2008 jest po raz ostatni r. jest Firma Hordgal Sp. z o.o. w likwidacji**

W okresie sprawozdawczym Spółka nie prowadziła działalności operacyjnej, zakończyła wszystkie bieżące sprawy.

Sprawozdanie finansowe zamknięcia spółka sporządziła na dzień 24 stycznia 2008 na podstawie którego w dn. 03-03-2008 Sąd wydał postanowienie o zamknięciu spółki .

**2.2 Drugą jednostką podlegającą konsolidacji jest firma Polgrunt Sp. z o.o.**

Z siedzibą w Osinie 101 gmina Kluki .

Wpisana do Krajowego Rejestru Sądowego w Sądzie Rejonowym dla Łodzi – Śródmieścia w Łodzi

XX Wydział Krajowego Rejestru Sądowego pod numerem KRS 0000138185

Czas trwania Spółki – nie jest ograniczony

Zarząd :

Prezes – Pan Jerzy Furman

Wiceprezes – Pan Józef Olejniczak

Wiceprezes – Pan Cezary Górczak

**2.3. Trzecią firmą podlegającą konsolidacji jest Mogo Sp. z o.o.**

**Z siedzibą w Warszawie ul. Fabryczna 5**

Wpisana do Krajowego Rejestru Sądowego w Sądzie Rejonowym dla miasta Warszawy XII

Wydział Krajowego Rejestru Sądowego pod numerem KRS 0000030359

Czas trwania Spółki – nie jest ograniczony

Zarząd :

Prezes – Pan Paweł Makowski

Członek – Pani Beata Turczyniewicz

Członek – Pan Artur Ungier

Pozostałe Spółki będące w grupie Bakalland S.A.,

- Bakalland Trade Sp. z o.o. z siedzibą w Warszawie ul. Fabryczna 5

- Bakalland Ukraina Sp. z o.o. z siedzibą w Żytomierzu - Ukraina

- Solger Sp. z o.o. – z siedzibą w Kazimierzu Dolnym

na podstawie art. 58 ust.1 pkt 1 ustawy o rachunkowości zostały wyłączone z konsolidacji w oparciu o zasadę istotności – nadrzędną zasadę rachunkowości. Z punktu widzenia Emitenta i całej grupy kapitałowej dane w/w spółek nie są istotne dla rzetelnego i jasnego przedstawienia sytuacji majątkowej i finansowej grupy .

**3. Wskazanie skutków zmian w strukturze jednostki gospodarczej, w tym w wyniku połączenia jednostek gospodarczych, przejęcia lub sprzedaży jednostek grupy kapitałowej emitenta, inwestycji długoterminowych, podziału restrukturyzacji i zaniechania działalności;**



### 3.1

Kontynuowanie restrukturyzacji przejętych podmiotów.

W dniu 29.11.2007r. został złożony w Sądzie przez zarządy spółek zależnych Solger Sp. z o.o. i Polgrunt Sp. z o.o. plan połączenia tych spółek. Połączenie spółek będzie dokonane zgodnie z art. 492 § 1 pkt. 1 Kodeksu spółek handlowych (łączenie poprzez przejęcie) poprzez przeniesienie całego majątku spółki przejmowanej SOLGER Sp. z o.o. na spółkę przejmującą POLGRUNT Sp. z o.o. z jednoczesnym podwyższeniem kapitału zakładowego POLGRUNT Sp. z o.o., poprzez ustanowienie nowych udziałów, które zostaną wydane udziałowcowi spółki SOLGER Sp. z o.o.

Połączenie obydwu spółek prowadzących produkcję produktów spożywczych, w tym połączenie ich technologii i infrastruktury technicznej na bazie jednego zakładu spowoduje obniżenie kosztów ogólnych i bezpośrednich produkcji, a modernizacja urządzeń spowoduje wzrost wydajności pracy i poprawę jakości produkowanych produktów

### 3.2

W dniu 23.11.2007r. został złożony wniosek do Sądu dotyczący stworzenia wyodrębnionego oddziału dedykowanego do zarządzania markami Bakalland, Orico, Organic Planet, Organic Drop i innymi które są własnością spółek należących do Grupy Bakalland S.A.

Decyzja Zarządu wynika ze strategii długoterminowego inwestowania w marki i podyktowana jest zmianami na rynkach konsumenckich, na których znaki towarowe i sposób ich postrzegania przez klientów docelowych odgrywają coraz większą rolę w decyzjach zakupowych. Celem nowo tworzonego oddziału jest zarządzanie markami w sposób: -adekwatny do oczekiwań i potrzeb ich konsumentów, -przekładający się na wzrost wartości sprzedaży produktów spółki, -umożliwiający jej poza cenowe konkurowanie z innymi przedsiębiorstwami operującymi w danych kategoriach produktowych. - pozwalający na zabezpieczenie się przed towarami podrabianymi. Celem zarządzania asortymentem dostępnym pod markami Grupy Bakalland jest rozwój na generycznych kategoriach produktowych, w których marka jest istotnym czynnikiem decyzji zakupowych konsumenta.

W dniu 02.01.2008r. Zarząd otrzymał postanowienie wydane przez Sąd Rejonowy w Warszawie XII Wydział KRS dotyczące zarejestrowania Oddziału Spółki w Warszawie przy ul. Lwowskiej 19. O utworzeniu oddziału emitent informował w RB nr 46 z dnia 23.11.2007r.

Do dnia publikacji niniejszego raportu Oddział Bakalland SA nie osiągnął przychodów ze sprzedaży .

#### **4. Stanowisko Zarządu odnośnie do możliwości zrealizowania wcześniej publikowanych prognoz wyników na dany rok, w świetle wyników zaprezentowanych w raporcie kwartalnym w stosunku do wyników prognozowanych;**

W dniu 11 grudnia 2007 roku Zarząd podał do publicznej wiadomości prognozę skonsolidowanych wyników finansowych na rok obrotowy 2007/2008. szacując osiągnięcie skonsolidowanych przychodów ze sprzedaży na poziomie 201 mln. zł. , skonsolidowanego zysku netto w wysokości 10,5 mln. zł oraz skonsolidowanego zysku na poziomie ebitda 17 mln. zł.

Zarząd podtrzymuje opublikowaną prognozę wyników na rok obejmujący okres od 01 lipca 2007 do 30-czerwca 2007.

#### **5. Wskazanie akcjonariuszy posiadających bezpośrednio lub pośrednio przez podmioty zależne, co najmniej 5% ogólnej liczby głosów na walnym zgromadzeniu emitenta na dzień przekazania raportu kwartalnego wraz ze wskazaniem liczby posiadanych przez te podmioty akcji, ich procentowego udziału w kapitale zakładowym, liczby głosów z nich wynikających i ich procentowego udziału w ogólnej liczbie głosów na walnym zgromadzeniu oraz wskazanie zmian w strukturze własności znacznych pakietów akcji emitenta w okresie od przekazania poprzedniego raportu kwartalnego;**



Zgodnie z posiadaną wiedzą na dzień przekazania niniejszego raportu akcjonariuszami posiadającymi bezpośrednio lub pośrednio przez podmioty zależne co najmniej 5% ogólnej liczby głosów na Walnym Zgromadzeniu przedstawia poniższa tabela

Posiadacz akcji	Seria	Rodzaj akcji	Liczba akcji	Udział w kapitale zakładowym (%)	Liczba głosów na Walnym Zgromadzeniu	Udział w ogólnej liczbie głosów na WZ (%)
Anvik Holdings Limited	B	Zwykłe na ok.	7.915.769	37,69	7.915.769	37,69
Marian Owerko	A	Zwykłe na ok.	3.032.553	14,44	3.032.553	14,44
Artur Ungier	A	Zwykłe na ok.	1.367.500	6,51	1.367.500	6,51
Pozostali	A, E C, D, B	Zwykłe na ok.	8.684.178	41,36	8.684.178	41,36

W opisywanym okresie nie miały miejsca zmiany w stanie posiadania akcji emitenta przez akcjonariuszy posiadających bezpośrednio lub pośrednio przez podmioty zależne co najmniej 5% ogólnej liczby głosów na Walnym

**6. Zestawienie stanu posiadania akcji emitenta lub uprawnień do nich (opcji) przez osoby zarządzające i nadzorujące emitenta na dzień przekazania raportu kwartalnego, wraz ze wskazaniem zmian w stanie posiadania, w okresie od przekazania poprzedniego raportu kwartalnego;**

Zgodnie z wiedzą Emitenta na dzień przesyłania niniejszego raportu stan posiadania akcji przez osoby zarządzające i nadzorujące przedstawia się następująco

Posiadacz akcji	Zmiana stanu posiadania akcji	Liczba akcji
Paweł Poruszek	Nie nastąpiła	661.451
Marian Owerko	Nie nastąpiła	3.032.553
Artur Ungier	Nie nastąpiła.	1.367.500
Elżbieta Marciniak	Nie nastąpiła	1.044.500
Krzysztof Marciniak	Nie nastąpiła	1.044.500

W opisywanym okresie nie miały miejsca zmiany w stanie posiadania akcji emitenta lub uprawnień do nich (opcji) przez osoby zarządzające i nadzorujące emitenta

**7. Wskazanie postępowań toczących się przed sądem, organem właściwym dla postępowania arbitrażowego lub organem administracji publicznej, z uwzględnieniem informacji odnośnie postępowania dotyczącego zobowiązań lub wierzytelności Emitenta lub jednostki od niego zależnej, których wartość stanowi, co najmniej 10% kapitałów własnych Emitenta.**

W okresie objętym niniejszym sprawozdaniem kwartalnym w całej Grupie Kapitałowej nie toczą się, ani nie wszczęto postępowań przed sądem, organem właściwym dla postępowania arbitrażowego, ani organem administracji państwowej dotyczących zobowiązań lub wierzytelności których wartość stanowiłaby co najmniej 10% kapitałów Emitenta.

**8. Informacje o zawarciu przez emitenta lub jednostkę od niego zależną jednej lub wielu transakcji z podmiotami powiązanymi, jeżeli wartość tych transakcji (łącznie wszystkich transakcji zawartych w okresie od początku roku obrotowego) przekracza wyrażoną w złotych równowartość kwoty 500.000 Euro-, jeżeli nie są one transakcjami typowymi i rutynowymi, zawieranymi na warunkach rynkowych pomiędzy jednostkami powiązanymi, a ich charakter i warunki wynikają z bieżącej działalności operacyjnej, prowadzonej przez emitenta lub jednostkę od niego zależną.**

W okresie objętym niniejszym sprawozdaniem kwartalnym Jednostka Dominująca Bakalland S.A. nie dokonała, podmiotem powiązanym transakcji nietypowych i nie rutynowych, których wartość przekracza 500 000 EUR. Wszystkie aktualnie zrealizowane oraz przewidywane do realizacji transakcje, pomiędzy Emitentem a podmiotami zależnymi prowadzone są i będą na warunkach rynkowych.

**9. Informacje o udzieleniu przez emitenta lub jednostkę od niego zależną poręczeń kredytu lub pożyczki lub udzieleniu gwarancji – łącznie jednemu podmiotowi lub jednostce zależnej od tego podmiotu, jeżeli łączna wartość istniejących poręczeń lub gwarancji stanowi równowartość, co najmniej 10% kapitałów własnych emitenta**

**W bieżącym okresie nie udzielono nowych poręczeń i gwarancji podmiotom zależnym.  
Na dzień sporządzenia niniejszego raportu obowiązują**

1/ Podpisana w grudniu .2006 r. z BRE Bankiem umowa kredytowa nr 02/485/06/z/vu o kredyt w rachunku bieżącym w łącznej wysokości nie przekraczającej 14.500.000 zł. Kredyt powyższy przeznaczony jest na finansowanie bieżącej działalności Spółek zależnych :

Zabezpieczenie spłaty kredytu:

- weksel In blanco wystawiony przez Bakalland S.A., zastaw rejestrowy na zapasach ( do wysokości. 5.021.309 zł) oraz cesja na polisie dotycząca tych zapasów. Kredyt oprocentowany jest wg zmiennej rocznej stopy procentowej WIBOR 1 M powiększonej o marżę banku.

2/ Podpisana 25-05-2007 umowa kredytowa nr 2007/00/0090 pomiędzy DZ Bank SA a spółką zależną Polgrunt Sp. z o.o. na kwotę 7 000 000 PLN środki pochodzące z kredytu zostaną przeznaczone na finansowanie działalności bieżącej. Kredyt został udzielony do dnia 30.06.2008r. Zabezpieczeniem spłaty kredytu jest weksel in blanco, oraz poręczenie udzielone przez Bakalland SA na kwotę 7 000 000 PLN.

Kredyt oprocentowany jest wg zmiennej rocznej stopy procentowej WIBOR 1M powiększonej o marżę banku.

**10. Inne informacje, które zdaniem emitenta są istotne dla oceny jego sytuacji kadrowej, majątkowej, finansowej, wyniku finansowego i ich zmian, oraz informacje, które są istotne dla oceny możliwości realizacji zobowiązań przez emitenta;**

#### **10.1.**

W dniu 05.02.2008r. Spółka otrzymała podpisany aneks do umowy kredytowej nr WAR/3012/05/46/CB z dnia 04.02.2005r. przedłużający wielo celowy limit kredytowy w następujących liniach kredytowych:

- kwota 10 000 000,00 PLN w terminie do dnia 14 lipca 2008 roku
- kwota 5 000 000,00 PLN w terminie do dnia 31 sierpnia 2008 roku
- kwota 10 000 000,00 PLN w terminie do dnia 30 stycznia 2009 roku.

Zabezpieczeniem kredytu jest: - weksel in blanco wystawiony przez Bakalland S.A., zastaw rejestrowy na zapasach o wartości 3 000 000,00 PLN, przelew praw z polisy ubezpieczeniowej zapasów, - oświadczenie o poddaniu się egzekucji. Kredyt oprocentowany jest wg zmiennej rocznej stopy procentowej Wibor/Libor/Euribor 1M powiększonej o marżę banku.

#### **10.2**

Zarząd Bakalland S.A. poinformował w raporcie nr 13 /2008 w dniu 13 maja o podpisaniu przez Polgrunt należącej do Grupy Kapitałowej Bakalland, umowę o współpracy handlowej z firmą Aldi Sp. z o.o. na rok 2008. Umowa te reguluje zasady współpracy handlowej w zakresie dostaw określonych towarów.



### 10.3

W dniu 08.04.2008r. otrzymał podpisaną umowę o współpracy handlowej z firmą Selgros Sp. z o.o. Umowa ta reguluje zasady współpracy handlowej w zakresie dostaw towarów przez Bakalland S.A. w roku 2008. Według szacunków Spółki wartość przedmiotu umowy spełni kryteria zgodnie z Rozporządzeniem Ministra Finansów z dnia 19 października 2005 r. par.2 ust. 1pkt 51 pkt. a dotyczące umowy znaczącej

### 10.4

Kontynuowanie procesu restrukturyzacji przejętych spółek – Solger i Polgrunt

## 11. Wskazanie czynników, które w ocenie emitenta będą miały wpływ na osiągnięte przez niego wyniki w perspektywie, co najmniej kolejnego kwartału.

Analizując czynniki, które będą miały wpływ na wyniki Emitenta w perspektywie co najmniej kolejnego kwartału należy zwrócić uwagę na następujące z nich :

#### ➤ czynniki zewnętrzne

- sytuacja gospodarcza na rynkach światowych
- wahania kursów walutowych
- możliwe podwyżki stóp procentowych
- wzrost cen zakupu surowca
- sytuacja na rynku pracy

#### ➤ czynniki wewnętrzne

- Realizowanie zadań inwestycyjnych mających na celu skonsolidowanie produkcji oraz automatyzacji procesów , które wpłyną korzystnie na obniżenie kosztów, polepszenie nadzoru i zwiększenie wydajności produkcji przy jednoczesnym podniesieniu jakości wyrobów.
- Wprowadzenie produktów pod marką parasolową ORICO i wzmocnienie działań marketingowych PR
- Dalsza unifikacja portfela marek Spółki Bakalland
- Wprowadzenie nowych produktów pod marką Orico w Polgruncie i marką Bakalland w Bakalland SA
- Uporządkowanie portfolio Orico (np. kończący się w maju proces wymiany na półkach sklepowych) będzie miał pozytywny wpływ na wzrost sprzedaży w kolejnych kwartałach
- W Spółce Mogo, wprowadzenie do sprzedaży organicznej żywności pod marką Organic Planet (56 indeksów), produktów chemii organicznej Organic Drop
- Dalsza intensyfikacja sprzedaży eksportowej
- Planowane wprowadzenie nowości produktowych począwszy od sierpnia 2008 r. pozwoli na zwiększenie udziałów wartościowych i ilościowych w rynku tzw. zdrowej żywności

**Podpisy :**

**Zarząd:**

Marian Owerko PREZES ZARZĄDU .....

Artur Ungier WICE PREZES ZARZĄDU .....

Paweł Poruszek WICE PREZES ZARZĄDU .....

Warszawa 15-05-2008