



## **Wprowadzenie do skonsolidowanego sprawozdania finansowego Grupy Bakalland za pierwsze półrocze 2006**

### **1. Dane identyfikujące Spółkę**

#### **Nazwa Spółki**

BAKALLAND S.A. dawniej Uno Fresco Tradex Sp. z o.o.

#### **Siedziba Spółki**

- Mościska ul. Bakaliowa 1, 05- 080 Izabelin

#### **Rejestracja w Krajowym Rejestrze Sądowym**

- Data : 27 marca 2006 r.
- Numer rejestru : KRS0000253890
- NIP : 521-15-01-724
- Spółka Bakalland S.A. powstała z przekształcenia spółki Uno Fresco Tradex Sp. z o.o. w spółkę akcyjną, zgodnie z uchwałą Nadzwyczajnego Zgromadzenia Wspólników z dnia 1 marca 2006 r.

#### **Podstawowy przedmiot działalności i czas działalności Spółki**

Przedmiotem działalności Spółki zgodnie z umową Spółki jest między innymi :

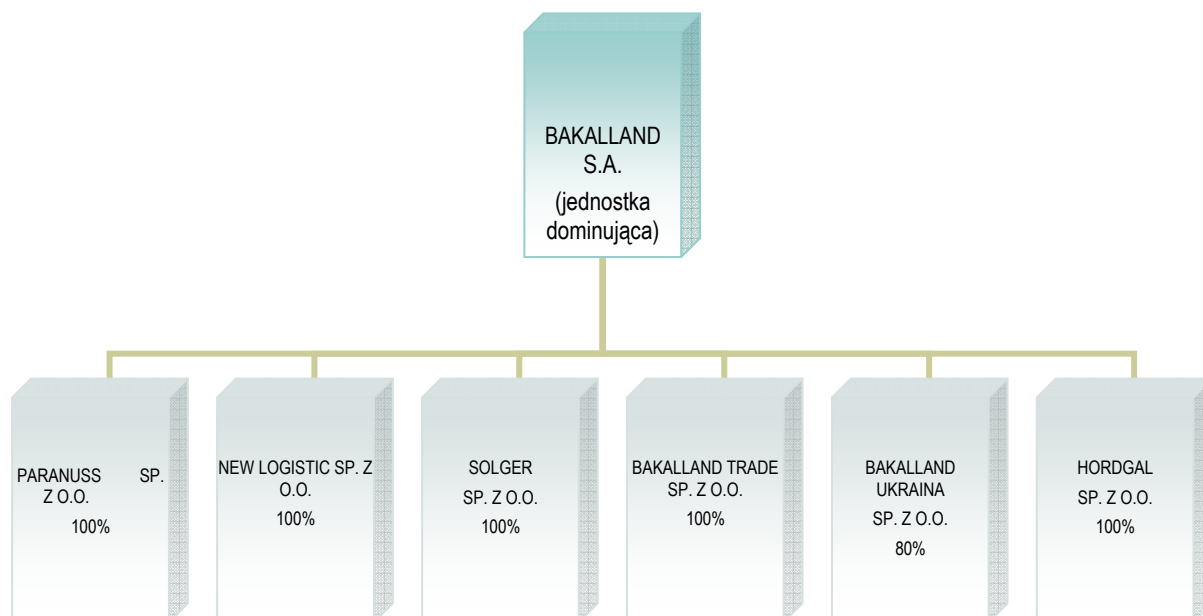
- przetwórstwo owoców i warzyw
- handel hurtowy i detaliczny
- produkcja , przetwórstwo i konfekcjonowanie
- wynajem nieruchomości na własny rachunek
- reklama
- działalność związana z pakowaniem,

#### **Spółka została utworzona na czas nieoznaczony**

#### **Okres objęty sprawozdaniem**

Śródroczne sprawozdanie finansowe zostało przygotowane za okres od 1 lipca 2006 r. do 31 grudnia 2006 r.,

## Struktura Grupy Kapitałowej



### Jednostki objęte konsolidacją :

Jednostką podlegającą konsolidacji na koniec grudnia 2006 r. jest Firma **Hordgal Sp. z o.o.**

- konsolidacja metodą pełną .

Dnia 01 lipca 2006 roku Spółka Bakalland S.A. („Emitent”, „Spółka”) wstąpiła w stosunek dominujący wobec Spółki Hordgal Sp. z o.o. z siedzibą w Białej Podlaskiej przy ul. Sidorskiej 142, na podstawie umowy sprzedaży udziałów zawartej dnia 01 lipca 2006 roku.

HORDGAL Sp. z o.o. jest zarejestrowana w Sądzie Rejonowym w Lublinie XI Wydział Gospodarczy Krajowego Rejestru Sądowego pod numerem KRS:0000016558. Podstawą działalności spółki jest handel artykułami spożywczymi, przede wszystkim bakaliarnymi.

### Spółki wyłączone z konsolidacji , wchodzące w skład grupy kapitałowej Bakalland

**New Logistic Sp. z o.o** z siedzibą w Warszawie ul. Fabryczna 5. Spółka zarejestrowana w Sądzie Rejonowym dla m.st. Warszawy, XIII Wydział Gospodarczy Krajowego Rejestru Sądowego pod numerem KRS: 0000235916. – Podstawowym przedmiotem działalności jest magazynowanie i przechowywanie towarów. Spółka nie rozpoczęła jeszcze podstawowej działalności , jest w trakcie ustalania dalszej strategii i działania w związku z zakupem nieruchomości

Dane Finansowe na koniec czerwca 2006 ( rok obrotowy spółki zgodny z rokiem obrotowym spółki dominującej ) :

- przychody netto ze sprzedaży - 0 tys. zł.
- przychody netto z operacji finansowych - 4 tys. zł.
- wynik finansowy netto (strata) - 23 tys. zł.
- suma bilansowa – 1 874 tys. zł.

**Bakalland Trade Sp. z o.o** z siedzibą w Warszawie ul. Fabryczna 5 ( zmiana siedziby dokonana 08.02.2007r.) . Spółka zarejestrowana w Sądzie Rejonowym dla m.st. Warszawy, XIII Wydział Gospodarczy Krajowego Rejestru Sądowego pod numerem KRS: 0000235712. – Podstawowym przedmiotem działalności jest dystrybucja i handel artykułami spożywczymi

Dane Finansowe na koniec czerwca 2006 ( rok obrotowy spółki zgodny z rokiem obrotowym spółki dominującej ) :

- przychody netto ze sprzedaży - 955 tys. zł.
- przychody netto z operacji finansowych - 1 tys. zł.
- wynik finansowy netto ( strata) - 23 tys. zł.
- suma bilansowa – 624 tys. zł.



**Paranuss Sp. z o.o.** z siedzibą w Warszawie ul. Fabryczna 5 ( zmiana siedziby dokonana 15.03.2007r. ) . Spółka zarejestrowana w Sądzie Rejonowym dla m.st. Warszawy, XIV Wydział Gospodarczy Krajowego Rejestru Sądowego pod numerem KRS: 0000158175. – Podstawowym przedmiotem działalności są usługi w zakresie produkcji i konfekcjonowania wyrobów na terenie Zakładu w Janowie Podlaskim  
Dane Finansowe na koniec czerwca 2006 ( rok obrotowy spółki zgodny z rokiem obrotowym spółki dominującej tj od 1 lipca do 30 czerwca ) :

- przychody netto ze sprzedaży - 1 650 tys. zł.
- przychody netto z operacji finansowych - 2 tys. zł.
- wynik finansowy netto ( zysk ) - 65 tys. zł.
- suma bilansowa – 318 tys. zł.

**Solger Sp. z o.o.** – z siedzibą w miejscowości Kamienica gmina Kazimierz Biskupi. Spółka zarejestrowana w Sądzie Rejonowym w Poznaniu , XXII Wydział Gospodarczy Krajowego Rejestru Sądowego pod numerem KRS: 0000263566. – Podstawowym przedmiotem działalności jest stanowi skup i import produktów rolnych oraz konfekcjonowanie i sprzedaż artykułów spożywczych takich jak ryże, kasze, groch, fasola, mak, soja, soczewica, jak również różnego rodzaju płatki śniadaniowe, na rynek krajowy.  
Solger rozpoczął działalność w drugiej połowie roku 2006 .

**Bakalland Ukraina Sp. z o.o.**- Żytomierz Ukraina  
rok obrotowy zgodny z kalendarzowym ( dane na koniec 12-2006 )

- przychody netto ze sprzedaży - 4 247 tys. zł.
- przychody netto z operacji finansowych - 0 tys. zł.
- wynik finansowy netto ( strata ) -86 tys. zł.
- suma bilansowa – 2 118 tys. zł.

Na podstawie art. 58 ust.1 pkt 1 ustawy o rachunkowości jednostki powyższe zostały wyłączone z konsolidacji w oparciu o zasadę istotności – nadrzędną zasadę rachunkowości ponieważ z punktu widzenia emitenta i całej grupy kapitałowej dane w/w spółek nie są istotne dla rzetelnego i jasnego przedstawienia sytuacji majątkowej i finansowej grupy .

Jednostki wchodzące w skład grupy kapitałowej ( poza jednostka dominującą Bakalland S.A.) nie posiadają udziałów w innych jednostkach Grupy Kapitałowej

### **Organy Spółki i kierownictwo jednostki**

Organem uprawnionym do reprezentowania Spółki Bakalland jest Zarząd w składzie

- Prezesem Zarządu -Pan Marian Owerko,
- Wice Prezes Zarządu – Paweł Poruszek
- Wice Prezes Zarządu – Artur Ungier

W dniu 25.01.2007 r. Uchwałą Nr 2/2007 Rady Nadzorczej po rezygnacji Pana Krzysztofa Marciniaka z funkcji Wice Prezesa Zarządu powołano nowego członka Zarządu – Pana Pawła Poruszka , który dotychczas zasiadał w Radzie Nadzorczej Spółki Bakalland

Powyższa zmiana została zarejestrowana w KRS w dn. 21.02.2007

Skład Rady Nadzorczej Bakalland S.A. na dzień 31.12.2006:

- Pani Elżbieta Marciniak
- Pan Andrzej Chajec
- Pan Paweł Poruszek
- Pan Jarosław Nikolajuk
- Pan Grzegorz Osóbka

Powyższe zmiany zostały zarejestrowane w Rejestrze Przedsiębiorców KRS w dniu 04.09.2006



W dniu 22 marca 2007 r. działając na podstawie art. 385 Kodeksu Spółek Handlowych oraz par. 41 ust.1 pkt a Statutu Spółki Nadzwyczajne Walne Zgromadzenie Spółki Bakalland S.A. odwołało ze składu Rady Nadzorczej Spółki :

- Pana Grzegorza Osóbkę
- Pana Krzysztofa Marciniaka
- Pana Andrzeja Chajca

Jednocześnie powołując w skład Rady Nadzorczej Spółki :

- Pana Zbigniewa Prokopowicza
- Pana Krzysztofa Marciniaka
- Panią Barbarę Dąbrowską

powierając funkcję Członka Rady Nadzorczej

Organem uprawnionym do reprezentowania Spółki Hordgal Sp. z o.o. jest Zarząd w składzie jednoosobowym .  
Prezesem Spółki jest Pan Robert Kałużowski

#### **Sprawozdanie finansowe zawierające dane łączne**

W skład przedsiębiorstwa nie wchodzi wewnętrzne jednostki organizacyjne sporządzające samodzielnie sprawozdania finansowe . Prezentowane sprawozdania finansowe nie zawierają danych łącznych

#### **Sprawozdanie finansowe sporządzone po połączeniu spółek**

W okresach prezentowanych nie nastąpiło połączenie spółek.

#### **Założenie kontynuacji działalności gospodarczej**

Sprawozdanie finansowe zostało sporządzone przy założeniu kontynuowania działalności gospodarczej w dającej się przewidzieć przyszłości.

Nie istnieją żadne okoliczności wskazujące na zagrożenie kontynuowania przez Spółkę działalności

#### **Porównywalność sprawozdań finansowych**

Prezentowane śródroczne sprawozdanie finansowe nie wymagało przekształcanie w celu zapewnienia porównywalności danych.

#### **Korekty wynikające z zastrzeżeń w opiniach podmiotów uprawnionych do badania**

Opinie podmiotu uprawnionego do badania dotyczące historycznych informacji finansowych nie zawierały zastrzeżeń.

## **2. Opis przyjętych zasad (polityki) rachunkowości w tym metod wyceny aktywów i pasywów oraz przychodów i kosztów**

Skonsolidowane Półroczne Sprawozdanie finansowe sporządzone zostało odpowiednio na dzień 31-12-2006 r. w oparciu o jednostkowe sprawozdania finansowe Spółek Bakalland S.A. oraz Hordgal Sp. z o.o. przygotowane zgodnie z wymogami Międzynarodowych Standardów Sprawozdawczości finansowej MSSF/MSR przyjętymi przez Unię Europejską .

Obie spółki stosują politykę rachunkowości opartą o polskie zasady rachunkowości . W celu sporządzenia niniejszego sprawozdania jednostkowe sprawozdania finansowe zostały przekształcone w taki sposób aby spełniać wymogi zasad rachunkowości . Przyjęte przez Spółkę zasady rachunkowości stosowane były w sposób ciągły .

## **METODY WYCENY AKTYWÓW I PASYWÓW Z ZAŁOŻENIEM KONTYNUACJI DZIAŁALNOŚCI SPÓŁKI**

Zgodnie z postanowieniami art.4, ust.3, pkt 4 i ust.5 oraz art.10, ust.1,pkt 2 a także rozdziału 4 ustawy z dnia 29 września 1994 r. – o rachunkowości (Dz.U. Nr 121 z późniejszymi zmianami), ustala się następujące zakładowe metody wyceny



aktywów i pasywów do stosowania w sposób ciągły ( w okresie wieloletnim) nie rzadziej niż na koniec roku obrotowego i na każdy inny dzień bilansowy zakładając, że nie występuje zagrożenie możliwości dalszej kontynuacji działalności Spółki.

### Aktywa trwałe

1. Środki trwałe, środki trwałe w budowie i wartości niematerialne i prawne wycenia się, w zależności od sposobu ich nabycia ( wytworzenia) i późniejszego wykorzystania według:

- Cen nabycia (zakupu)
- Kosztów wytworzenia,
- Wartości przeszacowanej ( po aktualizacji wyceny środków trwałych), pomniejszonych o odpisy umorzeniowe (amortyzacyjne) oraz o ewentualne odpisy z tytułu trwałej utraty ich wartości.

Umorzenia ( amortyzacja) środków trwałych dokonywane są na zasadzie planowanego, systematycznego rozłożenia ich wartości początkowej na ustalony okres amortyzacji. Rozpoczęcie umorzeń (amortyzacji) powinno nastąpić nie wcześniej niż po przyjęciu środka trwałego do użytkowania a ich zakończenie nie później niż z chwili zrównania wartości umorzeń ( amortyzacji) z wartością początkową danego środka trwałego lub przeznaczenia go do sprzedaży, likwidacji bądź stwierdzenia niedoboru, z ewentualnym uwzględnieniem przewidzianej przy likwidacji ceny sprzedaży netto pozostałości środka trwałego.

Umorzeń (amortyzacji) środków trwałych o niskiej jednostkowej wartości początkowej (nie przekraczającej 3,500 zł) dokonuje się w sposób uproszczony przez dokonanie odpisów jednorazowo całej wartości początkowej tych środków trwałych.

2. Wartości niematerialne i prawne wycenia się oraz dokonuje umorzeń ( amortyzacji) w podobny sposób jak środki trwałe stosując w sposób odpowiedni postanowienia art.31, ust.2. oraz art.32, ust 1 do 4 i ust.6 ustawy o rachunkowości.

W dniu 01-07-2006 r. Spółka Bakalland S.A. dokonała weryfikacji dotychczasowych okresów ekonomicznej użyteczności środków trwałych i wartości niematerialnych i prawnych . Skutki dokonanej weryfikacji mające wpływ na dotychczasowe prezentowane sprawozdania przedstawia poniższa tabela

	Bilans na dzień 30.06.2006	Korekta umorzeń	Bilans na dzień 30.06.2006 uwzględniający weryfikację stawek
<b>Aktywa trwałe</b>	<b>14 717</b>	<b>+ 502</b>	<b>15 219</b>
W tym :			
I Wartości niematerialne i prawne	796	-56	740
II Rzeczowe aktywa trwałe	7 313	+ 547	8 839
III Aktywa z tytułu podatku dochodowego	197	+ 11	208
<b>AKTYWA RAZEM</b>	<b>55 282</b>	<b>+ 502</b>	<b>55 784</b>
<b>Kapitał własny</b>	<b>18 982</b>	<b>+ 398</b>	<b>19 380</b>
W tym :			
I Zysk z lat ubiegłych	0	+ 470	470
II Zysk(strata) netto	4 943	- 71	4 872
<b>Zobowiązania i rezerwy na zobowiązania w tym:</b>	<b>36 300</b>	<b>+ 104</b>	<b>36 404</b>
- rezerwa z tyt. podatku odroczonego	34	+ 104	138
<b>PASYWA RAZEM</b>	<b>55 282</b>	<b>+ 502</b>	<b>55 784</b>



3. Finansowe aktywa trwale określone przez ustawę jako inwestycje (długoterminowe), przez które rozumie się aktywa nabyte w celu osiągnięcia korzyści ekonomicznych wynikających z przyrostu wartości tych aktywów, uzyskania z nich przychodów w formie odsetek, dywidend lub innych pożytków w tym również i transakcji handlowych oraz aktywa stanowiące nieruchomości i wartości niematerialne i prawne – nie użytkowane przez jednostkę, lecz nabyte w celu osiągnięcia korzyści ekonomicznych – wycenia się według ceny ich nabycia pomniejszonej ewentualnie o odpisy z tytułu trwałej utraty ich wartości lub według wartości godziwej.

Wartość aktywów trwałych ustaloną w cenie ich nabycia można przeszacować do wartości rynkowej, rozliczając wynikającą stąd różnicę w następujący sposób:

- Różnice z przeszacowania inwestycji stanowiących finansowe aktywa trwale powodujące wzrost ich wartości do poziomu cen rynkowych na zwiększenie kapitału z aktualizacji wyceny,
- Obniżenie wartości długoterminowych inwestycji finansowych przeszacowanych uprzednio do wysokości kwoty, o którą podwyższono z tego tytułu kapitał z aktualizacji wyceny, na zmniejszenie tego kapitału, jeżeli różnica nie była do dnia wyceny rozliczana,
- Skutki obniżenia wartości długoterminowych inwestycji finansowych w pozostałych przypadkach zalicza się do kosztów finansowych; natomiast wzrost wartości danej inwestycji wiążący się bezpośrednio, z uprzednim obniżeniem jej wartości zaliczanym do kosztów finansowych zalicza się do wysokości tych kosztów, do przychodów finansowych.

Na dzień zawarcia kontraktu aktywa finansowe wprowadza się do ksiąg rachunkowych w cenie nabycia za wyjątkiem instrumentów pochodnych które jednostka ujmuje pod datą rozliczenia transakcji.

Na koniec okresu sprawozdawczego aktywa finansowe

- dla których jest ustalony termin wymagalności – wycenia się w wysokości skorygowanej ceny nabycia oszacowanej za pomocą efektywnej stopy procentowej
- dla których nie jest ustalony termin wymagalności – wycenia się w cenie nabycia

### **Aktywa obrotowe**

1. Materiały i towary zakupione w kraju wycenia się według cen zakupu. Nie występują w tym przypadku koszty związane z zakupem. Materiały i towary pochodzące z zakupów zagranicznych wycenia się w cenie nabycia.

Stosowane do wyceny na dzień bilansowy ceny zakupu materiałów i towarów i wyrobów gotowych nie mogą być wyższe od cen sprzedaży netto tych aktywów możliwych do uzyskania.

Cena sprzedaży netto składnika aktywów to możliwa do uzyskania na dzień bilansowy cena sprzedaży bez VAT i podatku akcyzowego, pomniejszona o rabaty, upusty i inne podobne zmniejszenia oraz o koszty związane z przystosowaniem aktywu do sprzedaży i dokonaniem jej; w przypadku braku możliwości ustalenia ceny sprzedaży netto danego aktywu, powinno się określić jego wartość godziwą na dzień bilansowy w inny sposób.

Produkty wycenia się w koszcie ich wytworzenia obejmującym koszty będące w bezpośrednim związku z danym produktem wraz z uzasadnioną częścią kosztów pośrednich związanych z wytworzeniem produktu.

Na dzień bilansowy wartość produktów ujętą w księgach rachunkowych w cenach ewidencyjnych doprowadza się do rzeczywistego kosztu ich wytworzenia nie wyższego jednak od cen możliwych do uzyskania na rynku. Nie dotyczy to produktów i produktów w toku gdy różnice pomiędzy kosztami planowanymi a rzeczywistymi są nieznaczące.

Odpisy aktualizujące wartość materiałów i towarów dokonane na okoliczność trwałej utraty ich wartości zalicza pozostałe koszty operacyjne.

2. Należności i udzielone pożyczki wycenia się w kwotach wymaganej zapłaty, z zachowaniem zasady ostrożnej wyceny. Należności i udzielone pożyczki na dzień powstania wycenia się w wartości nominalnej.

Nie rzadziej niż na dzień bilansowy wycenia się wyrażone w walutach obcych ( w tym udzielone pożyczki) po średnim kursie ustalonego dla danej waluty obcej przez NBP na ten dzień.

Operacje sprzedaży skutkujące powstaniem należności spółki wyrażone w walutach obcych ujmuje się w księgach rachunkowych na dzień ich przeprowadzenia Po średnim kursie ustalonym dla danej waluty przez NBP na ten dzień.

Operacje zapłaty należności na rachunku bankowym wyrażone w walutach obcych ujmuje się w księgach rachunkowych na dzień ich przeprowadzenia po kursie kupna walut stosowanym przez bank, z którego usług Spółka korzysta.

Różnice kursowe od należności wyrażanych w walutach obcych powstałe na dzień ich wyceny i przy zapłacie zalicza się odpowiednio: ujemne różnice do kosztów i dodatnie do przychodów finansowych; natomiast w uzasadnionych przypadkach odnosi się je do kosztu wytworzenia produktu ,lub ceny nabycia towarów a także do kosztu wytworzenia środków trwałych w budowie lub wartości niematerialnych i prawnych



Wartość należności podlega aktualizacji z uwzględnieniem stopnia prawdopodobieństwa ich zapłaty na zasadzie dokonania odpisów aktualizujących ich wartość. Odpisy aktualizujące wartość należności zalicza się odpowiednio do pozostałych kosztów operacyjnych lub kosztów finansowych w zależności od rodzaju należności, której dotyczy aktualizacja. Ustanie przyczyny powodującej dokonane uprzednio odpisy aktualizujące wartość należności powoduje zwiększenie w równowartości całego lub częściowego odpisu aktualizującego., Wartości danej należności oraz związane z tym zwiększenie pozostałych przychodów operacyjnych lub przychodów finansowych.

3. Inwestycje krótkoterminowe wycenia się nie rzadziej niż na dzień bilansowy według ceny (wartości) rynkowej albo według ceny nabycia lub ceny (wartości) rynkowej w zależności od tego, która z nich jest niższa; natomiast inwestycje krótkoterminowe, dla których brak jest aktywnej ceny rynkowej – wycenia się według określonej w inny sposób, wartości godziwej. Nabyte lub powstałe w Spółce krótkoterminowe aktywa finansowe oraz inne inwestycje ujmują się w księgach rachunkowych, na dzień ich nabycia lub powstania, według ceny nabycia albo ceny zakupu, ( jeżeli koszty przeprowadzenia transakcji zakupu są nieistotne).

Skutki wyceny instrumentów pochodnych jednostka ujmuje pod datą rozliczenia transakcji.

Skutki przeszacowania (okresowej wyceny) aktywów finansowych ( w tym instrumentów pochodnych) zakwalifikowanych do kategorii przeznaczonych do obrotu z wyłączeniem pozycji zabezpieczanych i instrumentów zabezpieczających, zalicza się odpowiednio do przychodów i kosztów finansowych okresu sprawozdawczego w którym nastąpiło przeszacowanie

4. Środki pieniężne w walutach obcych wycenia się nie rzadziej niż na dzień bilansowy po średnim kursie ustalonym przez NBP na ten dzień. Operacje sprzedaży i zakupu walut obcych ujmowane w księgach rachunkowych, wycenia się na dzień ich przeprowadzenia po kursie odpowiednio kupna lub sprzedaży walut stosowanych przez bank, z którego usług spółka korzysta. Różnice kursowe dotyczące środków pieniężnych w walutach obcych zalicza się zasadniczo odpowiednio do kosztów lub przychodów finansowych.

## **Pasywa**

1. Zobowiązania Spółki wycenia się nie rzadziej niż na dzień bilansowy w kwocie wymagającej zapłaty z wyjątkiem zobowiązań, których uregulowanie zgodnie z umową następuje przez wydanie innych niż środki pieniężne aktywów finansowych lub wymiany na instrumenty finansowe, – które to wycenia się według wartości godziwej. Zobowiązania wyrażone w walutach obcych wycenia się nie rzadziej niż na dzień bilansowy po średnim kursie ustalonym dla danej waluty obcej na ten dzień przez NBP. Operacje zakupu skutkujące powstawaniem zobowiązań w walutach obcych ujmują się w księgach rachunkowych na dzień ich przeprowadzenia po średnim kursie ustalonym dla danej waluty obcej na ten dzień przez NBP chyba, że w zgłoszeniu celnym lub innym wiążącym Spółkę dokumencie ustalony zostanie inny kurs. Operacje gospodarcze w walutach obcych stanowiące uregulowania zobowiązań z rachunku bankowego ujmują się w księgach rachunkowych na dzień ich przeprowadzenia po kursie sprzedaży walut stosowanych przez bank, z którego usług Spółka korzysta.

Różnice kursowe dotyczące zobowiązań wyrażonych w walutach obcych powstałe na dzień ich wyceny lub przy uregulowaniu zobowiązań w walutach obcych zalicza się odpowiednio do kosztów lub przychodów finansowych

Zobowiązania finansowe, z wyjątkiem pozycji zabezpieczanych wycenia się nie później niż na koniec okresu sprawozdawczego w wysokości skorygowanej ceny nabycia. Zobowiązania finansowe przeznaczone do obrotu oraz instrumenty pochodne o charakterze zobowiązań wycenia się w wartości godziwej .

Skutki przeszacowania zobowiązań finansowych zakwalifikowanych do kategorii przeznaczonych do obrotu zalicza się odpowiednio do przychodów i kosztów finansowych okresu sprawozdawczego w którym nastąpiło przeszacowanie

2. Rezerwy wycenia się nie rzadziej niż na dzień bilansowy w wiarygodnie uzasadnionej oszacowanej wartości. Rezerwę tworzy się, zatem wtedy, gdy w wyniku przeszłych zdarzeń na jednostce spoczywa już obecnie zobowiązanie do wydatkowania w przyszłości środków lub istnieje znaczne prawdopodobieństwo, poniesienia straty, a możliwy jest racjonalny szacunek kwoty koniecznej do wywiązania,, się z tego zobowiązania lub wymagającej pokrycia. Skutki finansowe tworzonych rezerw zalicza się odpowiednio do pozostałych kosztów operacyjnych, kosztów finansowych lub strat nadzwyczajnych w zależności od okoliczności, z którymi powiązane są przyszłe zobowiązania. Rezerwy rozwiązuje się ( lub zmniejsza) w momencie powstania zobowiązania, na które utworzono daną rezerwę. Rezerwy nie wykorzystane na dzień ustania lub zmniejszenia się ryzyka, na które je utworzono zaliczane są do pozostałych przychodów operacyjnych, przychodów finansowych lub zysków nadzwyczajnych.

Zanim Spółka przystąpi do ustalania rezerwy celowe jest zbadanie czy jest nieodzowne dla zrealizowania stawianego rachunkowości zadania rzetelnego i prawidłowego przedstawienia sytuacji jednostki. Jeżeli różnica jest nieznaczna i



pominięcie rezerwy nie spowoduje wprowadzającego w błąd zniekształcenia wyniku finansowego jednostki, to biorąc pod uwagę zasadę istotności, można odstąpić od ustalenia rezerwy.

3. Kapitały własne Spółki wycenia się nie rzadziej niż na dzień bilansowy w wartości nominalnej ujmując je w księgach rachunkowych według ich rodzajów i zasad określonych przepisami prawa statutu lub umowy Spółki.

### **Rozliczenia międzyokresowe**

Rozliczeń międzyokresowych kosztów oraz pozostałych rozliczeń a także odnoszenia ich skutków finansowych Spółka dokonuje w następujący sposób:

- Czynnych rozliczeń międzyokresowych kosztów, jeżeli dotyczą one przyszłych okresów sprawozdawczych;
- Biernych rozliczeń międzyokresowych kosztów w wysokości prawdopodobnych zobowiązań przypadających na bieżący okres sprawozdawczy wynikających w szczególności:
  - Ze świadczeń wykonanych na rzecz Spółki przez dostawców (wykonawców), których kwotę zobowiązań oszacować można w wiarygodny sposób.

Odpisy czynnych i biernych rozliczeń międzyokresowych kosztów, w koszty danego okresu sprawozdawczego Spółki powinny być dokonywane stosownie do upływu czasu lub wielkości świadczeń podlegających rozliczeniu w czasie. Natomiast czas i sposób rozliczeń powinien być każdorazowo uzasadniony charakterem rozliczanych kosztów z zachowaniem ostrożności. Zobowiązania ujęte jako bierne rozliczenia międzyokresowe kosztów zmniejszają koszty okresu sprawozdawczego, w którym stwierdzono, że zobowiązania te nie powstały.

Rozliczenia międzyokresowe przychodów dokonywane z zachowaniem zasady ostrożności oraz odnoszenie ich skutków finansowych obejmują w szczególności:

- Równowartość otrzymanych od odbiorców lub należnych środków (głównie finansowych) z tytułu świadczeń, których wykonanie nastąpi w przyszłych okresach sprawozdawczych,
- Otrzymane środki pieniężne na sfinansowanie nabycia lub wytworzenia środków trwałych, w tym środków trwałych w budowie oraz prac rozwojowych, jeżeli stosownie do odrębnych przepisów nie zwiększają one kapitałów własnych; zaliczone do rozliczeń międzyokresowych przychodów kwoty zwiększają równolegle do odpisów amortyzacyjnych – umorzeniowych pozostałe przychody operacyjne; do środków trwałych i kosztów prac rozwojowych sfinansowanych z tych źródeł zasady te stosuje się odpowiednio w odniesieniu także do przyjętych nieodpłatnie (także w formie darowizny) środków trwałych, środków trwałych w budowie oraz wartości niematerialnych i prawnych,
- Ujemną wartość firmy.

### **Wartość księgowa a podatkowa aktywów i pasywów**

Spółka ma obowiązek utworzenia rezerwy i dokonania aktywowania z tytułu odroczonego podatku dochodowego w związku z powstaniem przejściowych różnic pomiędzy wykazywaną w księgach rachunkowych wartością aktywów i pasywów a ich wartością podatkową i stratą podatkową możliwą do odliczenia od dochodu podatkowego w przyszłości..

Wartość podatkowa aktywów stanowi kwotę wpływającą na pomniejszenie podstawy opodatkowania podatkiem dochodowym w przypadku uzyskania z nich, w sposób bezpośredni lub pośredni, korzyści ekonomicznych. Jeżeli natomiast uzyskanie korzyści ekonomicznych z tytułu danych aktywów nie powoduje pomniejszenia podstawy opodatkowania to wartość podatkowa tych aktywów jest ich wartością księgową.

Wartość podatkowa pasywów to ich wartość księgowa, pomniejszona o kwoty, które pomniejszą w przyszłości podstawę opodatkowania

Aktywa z tytułu odroczonego podatku dochodowego ustala się w kwotach przewidzianych w przyszłości do odliczenia od podatku dochodowego w związku z ujemnymi różnicami przejściowymi, które spowodują w przyszłości zmniejszenie podstawy opodatkowania oraz zmniejszenie straty podatkowej możliwej do odliczenia, ustalonej z uwzględnieniem zasady ostrożności.

Rezerwę z tytułu odroczonego podatku dochodowego tworzy się w kwotach podatku dochodowego do zapłaty w przyszłości w związku z wystąpieniem dodatnich różnic przejściowych, które spowodują zwiększenie podstawy opodatkowania podatkiem dochodowym w przyszłości.

Wysokość zarówno rezerwy jak i aktywów z tytułu odroczonego podatku dochodowego ustala się biorąc pod uwagę stawki podatku dochodowego obowiązujące w roku powstania obowiązku (zobowiązania) podatkowego.

Zarówno rezerwę jak i aktywa z tytułu odroczonego podatku dochodowego wykazuje się w zasadzie, w bilansie oddzielnie.



Podatek dochodowy za dany okres sprawozdawczy i rok obrotowy wpływający na wynik finansowy składa się z:

- Obciążeń bieżących
- Części odroczonej podatku

Wykazywana natomiast w rachunku zysków i strat część odroczonego podatku dochodowego jest różnicą pomiędzy stanem rezerw a aktywów z tytułu odroczonego podatku dochodowego na koniec i początek okresu sprawozdawczego z uwzględnieniem przypadku, gdy rezerwy i aktywa z tytułu odroczonego podatku dochodowego wynikające z operacji rozliczanych z kapitałem własnym Spółki odnosi się na ten kapitał.

## **ZASADY USTALANIA WYNIKU FINANSOWEGO SPÓŁKI**

### **Elementy wyniku finansowego**

Zgodnie z art. 42 ust. 1 ustawy na wynik finansowy netto składają się:

- wynik działalności operacyjnej, w tym z tytułu pozostałych przychodów i kosztów operacyjnych,
- wynik operacji finansowych,
- wynik operacji nadzwyczajnych,
- obowiązkowe obciążenia wyniku finansowego z tytułu podatku dochodowego, którego podatnikiem jest jednostka, i płatności z nim zrównanych, na podstawie odrębnych przepisów.

Przychody i zyski Spółka identyfikuje zgodnie z art. 3 ust. 1 pkt 30 ustawy; koszty i straty - art. 3 ust. 1 pkt 31 ustawy.

Jednostka ustala wynik finansowy netto w rachunku zysków i strat – w wariantcie kalkulacyjnym. Do końca roku obrotowego 01.07.2005-30.06.2006 jednostka ustalała wynik finansowy w wariantcie porównawczym. W tym celu ewidencję kosztów prowadzono w układzie rodzajowym z podziałem na pozycje:

- amortyzacja
- zużycie materiałów i energii
- usługi obce
- podatki i opłaty
- wynagrodzenia
- ubezpieczenia społeczne i inne świadczenia
- pozostałe koszty rodzajowe
- rozliczenie kosztów.

Sporządzając rachunek zysków i strat w wersji porównawczej za rok kończący się 30.06.2006, wynik z działalności operacyjnej został ustalony po uwzględnieniu w przychodach netto ze sprzedaży zmiany stanu produktów (zwiększenie stanu produktów – wartość dodatnia, zmniejszenie stanu produktów – wartość ujemna), a w kosztach działalności operacyjnej – kosztów według układu rodzajowego.

Rachunek zysków i strat w układzie porównawczym został sporządzony po raz ostatni w sprawozdaniu finansowym za rok obrotowy zakończony 30.06.2006.

### **Metoda ustalania wyniku z działalności operacyjnej – wersja kalkulacyjna.**

#### **Wynik działalności operacyjnej stanowi różnicę między:**

- przychodami netto ze sprzedaży produktów, towarów i materiałów, z uwzględnieniem dotacji, opustów, rabatów i innych zwiększeń lub zmniejszeń, bez podatku od towarów i usług, oraz
- pozostałymi przychodami operacyjnymi
- a
- wartością sprzedanych produktów, towarów i materiałów wycenionych w kosztach wytworzenia lub cenach nabycia, albo zakupu powiększoną o całość poniesionych od początku roku obrotowego kosztów ogólnych (zarządu), sprzedaży produktów, towarów i materiałów oraz
- pozostałych kosztów operacyjnych (art. 42 ust. 2 ustawy).

Przychody w walutach obcych przelicza się na złote według kursu średniego ogłaszanego przez Narodowy Bank Polski z dnia uzyskania przychodu. Jeżeli przychody wyrażone są w walutach obcych, a między dniem ich uzyskania i dniem faktycznego otrzymania występują różne kursy walut, przychody te odpowiednio podwyższa się lub obniża o różnice wynikające z zastosowania kursu walut z dnia faktycznego otrzymania przychodów, ustalonego przez bank, z którego usług korzystał podatnik.



Jednostka, osiągając przychody ze sprzedaży produktów, towarów lub materiałów, ponosi koszty związane z tymi przychodami.

Koszty działalności operacyjnej obejmują wydatki poniesione w celu osiągnięcia przychodów z prowadzonej działalności gospodarczej jednostki.

Jednostka stosuje następujący sposób ewidencji i rozliczania kosztów. Ewidencja kosztów jest prowadzona w układzie porównawczym i kalkulacyjnym. Polega na grupowaniu kosztów w układzie według rodzajów na kontach zespołu 4, a następnie rozliczaniu kosztów według celów, na kontach zespołu 5.

Ewidencja kosztów w układzie rodzajowym jest prowadzona w Zespole 4 „Koszty według rodzajów i ich rozliczenie” z podziałem na pozycje:

- amortyzacja,
- zużycie materiałów i energii,
- usługi obce,
- podatki i opłaty, w tym podatek akcyzowy,
- wynagrodzenia,
- ubezpieczenia społeczne i inne świadczenia,
- pozostałe koszty rodzajowe,
- rozliczenie kosztów.

Ewidencja kosztów w układzie funkcjonalnym jest prowadzona w zespole 5 „Koszty według typów działalności i ich rozliczenie”.

Podstawowe typy działalności, w związku z którymi jednostka ponosi koszty, to:

- działalność podstawowa, do której zalicza się: działalność usługową, działalność handlową,
- działalność pomocnicza, zmierzająca do usprawnienia działalności podstawowej, np. roboty i usługi wykonywane przez własnych pracowników,
- działalność ogólna (zarządu) polegająca na kierowaniu jednostką oraz wykonywaniu innych czynności dotyczących całokształtu działalności przedsiębiorstwa, np. prace administracyjno-biurowe.

### **Pozostałe koszty i przychody operacyjne**

Pozostałe koszty i przychody operacyjne Spółka identyfikuje zgodnie z art. 3 pkt 32 UoR

### **Metoda ustalania zysku (straty) z działalności gospodarczej**

Wynik operacji finansowych jednostki został określony w art. 42 ust. 3 UoR

Przychodami finansowymi w jednostce są między innymi:

- odsetki od lokat wolnych środków na rachunkach bankowych,
- prowizje i odsetki od udzielonych pożyczek,
- odsetki z tytułu zwłoki w regulowaniu należności,
- wielkość rozwiązanych rezerw dotyczących działalności finansowej,
- przychody ze sprzedaży papierów wartościowych,
- wartość wniesionego aportu według wyceny w umowie spółki,
- dodatnie różnice kursowe od należności,
- ujemne różnice kursowe od zobowiązań,
- przywrócenie utraconej wartości inwestycji,
- wartość umorzonych kredytów i pożyczek,
- zrealizowane przychody finansowe podlegające rozliczeniu w czasie.

Do kosztów finansowych jednostka zalicza w szczególności:

- odsetki i prowizje od zaciągniętych przez jednostkę kredytów,
- odsetki za zwłokę w zapłacie zobowiązań,
- utworzenie rezerwy na pewne lub prawdopodobne straty z operacji finansowych,



- raty kosztów finansowych podlegających rozliczeniu w czasie,
- wartość w cenie nabycia sprzedanych udziałów, akcji, papierów, wartościowych oraz koszty związane z ich sprzedażą,
- wartość księgową wniesionego aportu,
- ujemne różnice kursowe od należności,
- dodatnie różnice kursowe od zobowiązań,
- odpisy aktualizujące wartość inwestycji,
- odpisy aktualizujące należności z tytułu odsetek lub udzielonych pożyczek.

### **Metoda ustalania zysku (straty) brutto**

Straty i zyski nadzwyczajne są identyfikowane przez Spółkę zgodnie z art. 3 ust. 1 pkt 33 UoR

Według MSR 8 „Zysk lub strata netto okresu sprawozdawczego, podstawowe błędy i zmiany zasad (polityki) rachunkowości”, pozycje nadzwyczajne powstają w wyniku zdarzeń lub sytuacji, które można wyraźnie odróżnić od działalności gospodarczej jednostki, co pozwala oczekiwać, iż nie będą się często ani regularnie powtarzać.

MSR nr 8 wyjaśnia, że dla stwierdzenia czy dane zdarzenie lub transakcja wyraźnie odróżnia się od zdarzeń zaistniałych w ramach działalności gospodarczej, należy porównać rodzaj danego zdarzenia lub danej transakcji ze zwykłą działalnością gospodarczą prowadzoną przez jednostkę.

Straty nadzwyczajne to zdarzenia lub transakcje, które powodują powstawanie pozycji nadzwyczajnych, to np.:

- wyłączenie aktywów lub
- katastrofy wynikające z działania sił natury.

Zyski nadzwyczajne stanowią zmniejszenie skutków finansowych z tytułu powstałych strat nadzwyczajnych (np. wpływ odszkodowania za straty spowodowane przyczynami losowymi, odpady użytkowe przyjęte do magazynu, a odzyskane po zdarzeniach losowych).

Dane o zyskach i stratach nadzwyczajnych, z podziałem na losowe i pozostałe, oraz wartość podatku dochodowego od wyniku na operacjach nadzwyczajnych należy wykazać w dodatkowych informacjach i objaśnieniach .

### **Metoda ustalania zysku (straty) netto**

Obowiązkowe obciążenia zysku brutto obejmują podatek dochodowy od osób prawnych oraz inne obowiązkowe obciążenia wyniku finansowego .

Zgodnie z art. 37 ust. 8 ustawy, wpływający na wynik finansowy podatek dochodowy za dany okres sprawozdawczy obejmuje:

- część bieżącą,
- część odroczonej.

Wykazywana w rachunku zysków i strat część odroczonej stanowi różnicę pomiędzy stanem rezerw i aktywów z tytułu podatku odroczonego na koniec i początek okresu sprawozdawczego.

Ustalenie zysku (straty) netto

Zysk lub strata brutto

– Obowiązkowe obciążenia wyniku finansowego (podatek dochodowy, inne obowiązkowe obciążenia wyniku finansowego)

Zysk lub strata netto



### 3. Średnie kursy wymiany złotego w stosunku do EURO

Średnie kursy wymiany złotego w stosunku do EURO w okresach objętych śródrocznym sprawozdaniem finansowym

Okres/kurs	Kurs średni (PLN/EUR)*	Kurs minimalny (PLN/EUR)	Kurs maksymalny (PLN/EUR)	Kurs na koniec okresu (PLN/EUR)
01.07.2006 – 31.12.2006	3,8979	3,7900	4,0553	3,8312

\* kurs średni obliczony jako średnia arytmetyczna kursów obowiązujących na ostatni dzień każdego miesiąca w danym okresie

Źródło: Archiwum kursów walut NBP

### 4. Podstawowe pozycje bilansu, rachunku zysków i strat oraz rachunku przepływów pieniężnych w przeliczeniu na EURO

Zasady przeliczeń sprawozdań finansowych

Poszczególne pozycje aktywów i pasywów bilansu przeliczono według kursów obowiązujących na ostatni dzień okresu:

- kurs na dzień 31.12.2006 roku wynosił 1 EURO = 3,8312 PLN (tabela nr 252/A/NBP/2006 z dnia 31.12.2006 roku)

Poszczególne pozycje rachunku zysków i strat oraz sprawozdania z przepływu środków pieniężnych przeliczono według kursów stanowiących średnią arytmetyczną średnich kursów ogłoszonych przez Narodowy Bank Polski dla EURO, obowiązujących na ostatni dzień każdego miesiąca w danym okresie sprawozdawczym:

- kurs średni w okresie 01.07.2006 – 31.12.2006 roku obliczony jako średnia arytmetyczna kursów obowiązujących na ostatni dzień każdego miesiąca wynosi 1 EURO = 3.8979 PLN

Przeliczenia dokonano zgodnie ze wskazanymi wyżej kursami wymiany poprzez podzielenie wartości wyrażonych w tysiącach złotych przez kurs wymiany.

#### Bilans:

	31.12. 2006 tys. zł	31.12. 2006 tys. EUR
Aktywa razem	101 850	26 584
Rzeczowe aktywa trwałe	10 708	2 795
Inwestycje długoterminowe	7 771	2 028
Zapasy	26 389	6 888
Należności krótkoterminowe	53 072	13 853
Zobowiązania krótkoterminowe	48 704	12 712
Zobowiązania długoterminowe	7 722	2 016
Kapitał własny	43 208	11 278
Kapitał zakładowy	2 100	548

#### Rachunek Zysków i Strat:

	31.12. 2006 tys. zł	31.12. 2006 tys. EUR
Przychody netto ze sprzedaży produktów, towarów i materiałów	80 421	20 632
Wartość sprzedanych towarów i materiałów	11 016	2 826
Koszt wytworzenia	44 740	11 478



sprzedanych produktów		
Zysk (strata) na działalności operacyjnej	7 948	2 039
Zysk (strata) brutto	7 043	1 807
Zysk (strata) netto	5 728	1 470

#### Rachunek Przepływów Pieniężnych:

	31.12. 2006 tys. zł	31.12. 2006 tys. EUR
Przepływy pieniężne netto z działalności operacyjnej	-16 756	-4 299
Przepływy pieniężne netto z działalności inwestycyjnej	-5 871	-1 506
Przepływy pieniężne netto z działalności finansowej	24 464	6 276
Zmiana stanu środków pieniężnych	1 837	471

#### 5. Wskazanie i objaśnienie różnic w wartości ujawnionych danych oraz istotnych różnic dotyczących przyjętych zasad (polityki) rachunkowości pomiędzy Polskimi Zasadami Rachunkowości (PZR) a MSR

Śródroczne skonsolidowane sprawozdanie finansowe oraz zostały przygotowane zgodnie z MSR. Wynik finansowy oraz niektóre pozycje aktywów i pasywów różniłyby się od wielkości, które wykazane byłyby w sprawozdaniach finansowych sporządzonych zgodnie z UOR. Inny mógłby być również sposób prezentacji sprawozdań finansowych oraz zakres ujawnionych informacji.

Zgodnie z zaleceniami Rozporządzenia Ministra Finansów z dnia 18 października 2005 roku w sprawie zakresu informacji wykazywanych w sprawozdaniach finansowych i skonsolidowanych sprawozdaniach finansowych, wymaganych w prospekcie emisyjnym dla emitentów z siedzibą na terytorium Rzeczypospolitej Polskiej, dla których właściwe są polskie zasady rachunkowości (Dz. U. 2005 nr 209 poz. 1743) Emitent wskazuje poniżej tytuły różnic między MSR a PZR. Różnice te zostały określone na podstawie najlepszej wiedzy i szacunków Zarządu w zakresie zasad i interpretacji, które zdaniem Zarządu będą zastosowane w przypadku przyjęcia w przyszłości polityki rachunkowości zgodnej ze standardami międzynarodowymi.

Główne różnice pomiędzy przyjętymi zasadami rachunkowości w Spółce w sprawozdaniu jednostkowym (polityka rachunkowości), a MSSF wynikają z następujących kwestii:

Ustalenie kursu zamknięcia przy wycenie pozycji aktywów i pasywów wyrażonych w walucie obcej.

- Z definicji MSR 21 wynika, że kurs zamknięcia to natychmiastowy kurs wymiany na dzień bilansowy, co oznacza kurs wymiany natychmiastowego wykonania.
- Jeżeli kursem zamknięcia jest natychmiastowy kurs wymiany obowiązujący w dniu bilansowym, to uznajemy, że należy zastosować kurs taki jaki zastosowałoby przedsiębiorstwo przy początkowej wycenie transakcji gdyby miała ona miejsce w dniu bilansowym. Czyli jeżeli jednostka stosuje do ujęcia początkowego zakupionych walut oraz wartości zapłaconych zobowiązań w walucie obcej kursu sprzedaży stosowanego przez bank, z którego usług korzysta – w dacie przeprowadzenia operacji, a z kolei sprzedaż bankowi waluty obcej oraz zapłatę należności przelicza na złote polskie przy zastosowaniu kursu kupna stosowanego przez bank, z którego usług korzysta, to nie ma uzasadnienia aby odstępować od tej zasady i stosować kurs średni NBP przy wycenie pozycji pieniężnych na dzień bilansowy.
- Skutki zmian przedstawia poniższa tabela



<b>31.12.2006 (tys. zł)</b>	
Długoterminowe rozliczenia międzyokresowe	+8
Należności krótkoterminowe	-6
Środki pieniężne	-2
<b>Aktywa ogółem</b>	<b>0</b>
Zobowiązania długoterminowe	-
Zobowiązania krótkoterminowe	+34
<b>Zobowiązania ogółem</b>	<b>+34</b>
Wynik lat ubiegłych	-123
<b>Zysk netto</b>	<b>+89</b>
<b>Suma bilansowa</b>	<b>0</b>
Korekta prezentacyjna przychodów ze sprzedaży w powiązaniu z korektą usług obcych ( kosztów sprzedaży)	
Przychody ze sprzedaży	- 1309
Koszty sprzedaży	- 1309

#### Zakładowy Fundusz Świadczeń Socjalnych

- Spółka tworzy Zakładowy Fundusz Świadczeń Socjalnych zgodnie z regulacjami zawartymi w polskim prawie bilansowym.
- Międzynarodowe Standardy Rachunkowości nie przewidują tworzenia takiego funduszu. Dodatkowo należy zwrócić uwagę, iż w sprawozdaniu sporządzonym dla potrzeb MSR/MSSF, wartość aktywów z tytułu Funduszu (środki na rachunku, należności) powinna zostać wyeliminowana, gdyż Spółka nie sprawuje nad nimi skutecznej kontroli. Wyeliminowaniu ze sprawozdania podlegać powinna także wartość zobowiązań z tytułu Funduszu, gdyż salda te nie stanowią realnych zobowiązań Spółki. Wskazana różnica nie wpływa na wartość kapitałów własnych lub wyniku finansowego Spółki
- Skutki zmian przedstawia poniższa tabela

	<b>31.12.2006 (tys. zł)</b>
Środki pieniężne	-1243
Inne należności krótkoterminowe	-20
Fundusze specjalne	-1268
- ZFŚS	- 67
- ZFRON	-1201
Inne zobowiązania krótkoterminowe	+5
<b>Suma bilansowa</b>	<b>-1263</b>